

สรุปผลการดำเนินงานประจำเดือนมีนาคมและเมษายน 2556
สังกัดงานบริหารทั่วไป สำนักงานวิทยาเขตสารสนเทศเพชรบุรี
ณ วันที่ 20 พฤษภาคม 2556

1. การรายงานตัวกลับเข้าปฏิบัติงาน

1. อาจารย์พรยศ มณีโชติ พนักงานในสถาบันอุดมศึกษา ตำแหน่งอาจารย์ สังกัดคณะเทคโนโลยีสารสนเทศและการสื่อสาร ขอรายงานตัวกลับเข้าปฏิบัติงาน ณ คณะเทคโนโลยีสารสนเทศและการสื่อสาร ตั้งแต่วันที่ 29 มีนาคม 2556 เป็นต้นไป
2. อาจารย์จอมภักดิ์ คลังระหัด พนักงานในสถาบันอุดมศึกษา ตำแหน่งอาจารย์ สังกัดคณะวิทยาการจัดการ ขอรายงานตัวกลับเข้าปฏิบัติงาน ณ คณะวิทยาการจัดการ ตั้งแต่วันที่ 17 เมษายน 2556 เป็นต้นไป
3. อาจารย์เลิศลักษณ์ เจริญสมบัติ พนักงานในสถาบันอุดมศึกษา ตำแหน่งอาจารย์ สังกัดคณะวิทยาการจัดการ ขอรายงานตัวกลับเข้าปฏิบัติงาน ณ คณะวิทยาการจัดการ ตั้งแต่วันที่ 1 มิถุนายน 2556 เป็นต้นไป
4. อาจารย์ชวนชื่น อัคระวงษ์ชชา พนักงานในสถาบันอุดมศึกษา ตำแหน่ง อาจารย์ สังกัดคณะวิทยาการจัดการ ขอรายงานตัวกลับเข้าปฏิบัติงาน ณ คณะวิทยาการจัดการ ตั้งแต่วันที่ 1 มิถุนายน 2556 เป็นต้นไป

2. การปรับวุฒิการศึกษา

1. นายชินวัฒน์ นิลโมจน์ พนักงานในสถาบันอุดมศึกษา ตำแหน่งอาจารย์ สังกัดคณะวิทยาการจัดการ ได้สำเร็จ การศึกษาระดับปริญญาโท สาขาวิชาภาษาและวรรณคดีภาษาญี่ปุ่น (การสอนภาษาญี่ปุ่น) ณ Tokai University ประเทศญี่ปุ่น เมื่อวันที่ 31 มีนาคม 2556

3. การได้รับตำแหน่งทางวิชาการ

1. ที่ประชุมสภามหาวิทยาลัยศิลปากร ครั้งที่ 4/2556 เมื่อวันที่ 10 เมษายน 2556 แต่งตั้ง นายธีรพงษ์ บัวหาล้า พนักงานในสถาบันอุดมศึกษา ตำแหน่งอาจารย์ สังกัดคณะวิทยาการจัดการ ให้ดำรงตำแหน่งผู้ช่วยศาสตราจารย์ ใน สาขาวิชารัฐประศาสนศาสตร์ ตั้งแต่วันที่ 7 กุมภาพันธ์ 2555

4. การเดินทางไปราชการเพื่อเสนอผลงานวิจัย มีกิจกรรม และศึกษาดูงาน ณ ต่างประเทศ

1. อาจารย์ ดร. เฉลิมชัย กิตติศักดิ์นาวิณ อาจารย์ ดร. ศักดิ์พันธ์ ต้นวิมลรัตน์ อาจารย์ ดร. ธีรพงษ์ บัวหาล้า อาจารย์ ดร. ศราวุธ แสนมี อาจารย์วันชัย เจ็อบบุญ อาจารย์ ดร.สรรยา ธรรมอภิผล อาจารย์สุณี คำนวลศิลป์ อาจารย์รัชกร วชิรสิโรตม อาจารย์สุรภัทร์ พิไชยแพทย์ อาจารย์วรภรณ์ ศรีบุญ คณาจารย์สังกัดคณะวิทยาการจัดการ สาขาวิชาการจัดการชุมชน จำนวน 10 ราย ได้รับอนุมัติให้เดินทางไปศึกษาดูงาน ณ มลรัฐควีนส์แลนด์และมลรัฐนิวเซาท์เวลส์ ประเทศออสเตรเลีย ระหว่างวันที่ 29 เมษายน - 3 พฤษภาคม 2556 ด้วยงบประมาณรายได้รายรับคณะวิทยาการจัดการ
2. นางสาวศรีสกุล พิทักษ์นุรัตน์ นางสาวจุฑามาศ เมฆนิติ นายเอกพจน์ คงสวัสดิ์ นางสาวจุฬาพร รัตนโชคกุล นางสาวหทัย ภู่งเงิน นายสัมฤทธิ์ เอกสินธุ์ นางสาวธิดารัตน์ คำทุมใส นางสาวเสาวภา ประทุมสินธุ์ นายพีรเดช นิมบอนงค์

นางสาวอุษณีย์ เล็กท่าไม้ นายภาณุมาศ ครุทสิงห์ นางสาวรสา พูลเนตร์ นายอานนท์ วงษ์เชียง นางสาววชิราภรณ์ ศรีมูลตรี นางสาวณัฐมน พัฒนา นางสาวภัศราวรรณ มากมิตร นางสุภาคินี วิชัยโชติ นายณัฐวิชัย ศรีธาดาสวัสดิ์ นางสาวปรารถนา ภัคดีเสมอ นายปริญญา บุตรอยู่ นายอาทิตย์ เจนวิถีสุข นางสาวพิริณญา หลวงเทพ นายชาติเบตร์ กุทอง นางนุชนาฏ ป้านศรี นางสาวนิลลบล คงเปรม นางรัชนิดา เนียมเกิด นางสาวจันทิมา สีปานเงิน นางสาวละออง ศรีจันทร์ นางสาวเจนจิรา คุ่มเมือง นายธงชัย น้าทิพย์ นายวสุธา คงซื่อ นางสาวอุไรพร วงษ์วิจิตร บุคลากรสังกัด คณะวิทยาการจัดการ จำนวน 32 ราย ได้รับอนุมัติให้เดินทางไปศึกษาดูงาน ณ สหพันธ์สาธารณรัฐเยอรมนี และ สาธารณรัฐออสเตรเลีย ระหว่างวันที่ 21 - 27 เมษายน 2556 ด้วยงบประมาณรายได้รายรับคณะวิทยาการจัดการ

3. ผู้ช่วยศาสตราจารย์ ดร. ดวงเงิน ชื่อภักดี ผู้ช่วยศาสตราจารย์ดาวลอย กาญจนมณีเสถียร อาจารย์ ดร. กฤษณา พัชรวานิช อาจารย์ ดร. รักชนก โสภาคิต อาจารย์ ดร. วิโรจน์ เจษฎาลักษณ์ อาจารย์ ดร. ธนิษฐ์ รัตนพงษ์ ภิญา อาจารย์ ดร. พีรพัฒน์ ยางกลาง อาจารย์ศุภลักษณ์ ศรีสำอาง อาจารย์พรธีรา ศรีพัฒนาธาดาสกุล อาจารย์ ชีระวัฒน์ จันทิก อาจารย์เขาวลิต ตรีกรตรง อาจารย์สไบทิพย์ มงคลนิมิตร อาจารย์ ดร. อัญญา นิลนพคุณ อาจารย์ อริสสา สะอาดนิก อาจารย์ ดร. เกริกฤทธิ์ อัมพวัต อาจารย์ศิริพร เผือกผ่อง อาจารย์ศศิกันต์ เจ้าจตุรัส ผู้ช่วย ศาสตราจารย์ธนฤต สังข์เฉย อาจารย์รุ่งนภา ชิวรัมย์ อาจารย์พรธิดา ชวนาทุสรณ์ อาจารย์นิธิกร ม่วงศรีเชียว อาจารย์ปัทมลา อินทสุวรรณ อาจารย์ดวงกมล บุญแก้วสุข อาจารย์จงจันต์ นิลคำแหง อาจารย์พรหมมาตร จินดาโชติ อาจารย์ปานจิต วัฒนารักษ์ อาจารย์กรภัทร พฤษชัยกุล อาจารย์เอกกฤต เลิศวิทยาประดิษฐ์ คณาจารย์สังกัดคณะ วิทยาการจัดการ สาขาวิชาการจัดการธุรกิจทั่วไป และสาขาวิชาการจัดการการท่องเที่ยว จำนวน 28 ราย ได้รับอนุมัติ ให้เดินทางไปราชการศึกษาดูงาน ณ สหพันธ์สาธารณรัฐเยอรมนี และสาธารณรัฐออสเตรเลีย ระหว่างวันที่ 7 - 13 พฤษภาคม 2556 ด้วยงบประมาณรายได้รายรับคณะวิทยาการจัดการ

4. ผู้ช่วยศาสตราจารย์ ดร.พิทักษ์ ศิริวงศ์ ศาสตราจารย์ ดร. นำชัย ทนุผล รองศาสตราจารย์ ดร. จีราวรรณ คงคล้าย รองศาสตราจารย์พรชัย เทพปัญญา ผู้ช่วยศาสตราจารย์นภานนท์ หมอสุด อาจารย์สิริชัย ดีเลิศ อาจารย์ มนต์สินี บุญมีศรีสง่า อาจารย์พัชรินทร์ พระราช คณาจารย์สังกัดคณะวิทยาการจัดการ จำนวน 8 ราย ได้รับอนุมัติให้ เดินทางไปราชการศึกษาดูงานระดับบัณฑิตศึกษา หลักสูตรปรัชญาดุษฎีบัณฑิต สาขาวิชาการจัดการ ชั้นปีที่ 1 ประจำปี การศึกษา 2555 ณ สาธารณรัฐฟินแลนด์ สาธารณรัฐลิทัวเนีย สาธารณรัฐลัตเวีย สาธารณรัฐเอสโตเนีย และ ราชอาณาจักรสวีเดน จำนวน 8 ราย ระหว่างวันที่ 10 - 18 พฤษภาคม 2556 ด้วยงบประมาณรายได้รายรับคณะ วิทยาการจัดการ

5. อาจารย์ทรัพย์ศิริ คุ่มทองมาก สังกัดคณะวิทยาการจัดการ ได้รับอนุมัติให้เดินทางไปราชการฝึกอบรม ภาษาอังกฤษระยะสั้น ณ สถาบัน UEA University of East Anglia เมือง London ประเทศสหราชอาณาจักร ระหว่างวันที่ 27 เมษายน - 26 พฤษภาคม 2556 ด้วยงบประมาณรายได้รายรับคณะวิทยาการจัดการ

6. อาจารย์นิธิกร ม่วงศรีเชียว ได้รับอนุมัติให้เดินทางไปราชการเพื่อเป็นวิทยากรพิเศษบรรยายให้กับคณะ วิชาการเกษียณจากจังหวัดเชียงใหม่ ณ ประเทศสาธารณรัฐอิตาลี สมาพันธ์รัฐสวิส และสาธารณรัฐฝรั่งเศส ระหว่าง วันที่ 27 เมษายน - 5 พฤษภาคม 2556 ด้วยงบประมาณส่วนตัว

7. อาจารย์พิสิษฐ์ สุวรรณแพทย์ และอาจารย์กตัญ สุวรรณแพทย์ สังกัดคณะสัตวศาสตร์และ เทคโนโลยีการเกษตร ได้รับอนุมัติให้เดินทางไปราชการเพื่อเสนอผลงานวิจัย ณ ประเทศมองโกเลีย ระหว่างวันที่ 10-18 มิถุนายน 2556 ด้วยงบประมาณองค์การสหประชาชาติ

8. อาจารย์พิสิษฐ์ สุวรรณแพทย์ สังกัดคณะสัตวศาสตร์และเทคโนโลยีการเกษตร ได้รับอนุมัติให้เดินทางไป ราชการเพื่อเสนอผลงานวิจัย ณ ประเทศนิวซีแลนด์ ระหว่างวันที่ 10-17 สิงหาคม 2556 ด้วยงบประมาณกองทุนพัฒนา วิทยาเขตสารสนเทศเพชรบุรี

9. อาจารย์อนวัช บุญญภักดี สังกัดคณะสัตวศาสตร์และเทคโนโลยีการเกษตร ได้รับอนุมัติให้เดินทางไปราชการ เพื่อเสนองผลงานวิจัย ณ ประเทศสาธารณรัฐประชาชนจีน ระหว่างวันที่ 26 กรกฎาคม - 1 สิงหาคม 2556 ด้วยงบประมาณกองทุนพัฒนาวิทยาศาสตร์และเทคโนโลยีแห่งชาติ

10. อาจารย์ปฐมวรรณ จันทร์รัมย์ สังกัดคณะเทคโนโลยีสารสนเทศและการสื่อสาร ได้รับอนุมัติให้เดินทางไปราชการ เพื่อเสนองผลงานวิจัย ณ ประเทศสหราชอาณาจักร ระหว่างวันที่ 18 - 21 กรกฎาคม 2556 ด้วยงบประมาณกองทุนพัฒนาวิทยาศาสตร์และเทคโนโลยีแห่งชาติ

11. ผู้ช่วยศาสตราจารย์ ดร.พิทักษ์ ศิริวงศ์ อาจารย์สิริชัย ดีเลิศ อาจารย์มนัสสินี บุญมีศรีสง่า รองศาสตราจารย์ประสพชัย พสุนนท์ ผู้ช่วยศาสตราจารย์นภนันทน์ หอมสุต อาจารย์อมรินทร์ เทวตา อาจารย์ประพล เปรมทองสุข และอาจารย์พัชรินทร์ พระราช ได้รับอนุมัติให้เดินทางไปราชการเพื่อศึกษาดูงาน ณ ราชอาณาจักรภูฏาน ระหว่างวันที่ 3-7 พฤษภาคม 2556 ด้วยงบประมาณรายได้รายรับคณะวิทยาการจัดการ

5. การประกาศรับสมัคร

1. คณะวิทยาการจัดการ รับสมัครพนักงานในสถาบันอุดมศึกษา ตำแหน่ง อาจารย์ (ทางด้านบัญชี) จำนวน 1 อัตรา ตั้งแต่วันที่ 30 เมษายน - 29 พฤษภาคม 2556

2. คณะวิทยาการจัดการ รับสมัครพนักงานในสถาบันอุดมศึกษา ตำแหน่ง อาจารย์ (ทางด้านภาษาแปลภาษาอังกฤษ / ภาษาอังกฤษเพื่อการสื่อสาร) จำนวน 2 อัตรา ตั้งแต่วันที่ 30 เมษายน - 29 พฤษภาคม 2556

3. คณะสัตวศาสตร์และเทคโนโลยีการเกษตร ขยายเวลาการรับสมัครพนักงานในสถาบันอุดมศึกษา ตำแหน่ง อาจารย์ (ทางด้านสัตวศาสตร์/เทคโนโลยีการเกษตร) จำนวน 1 อัตรา ตั้งแต่วันที่ 29 มีนาคม ถึง 30 เมษายน 2556

4. สำนักงานวิทยาเขตสารสนเทศเพชรบุรี รับสมัครลูกจ้างชั่วคราว ตำแหน่งเจ้าหน้าที่ประจำหอพัก ตำแหน่งพนักงานขับรถ ตำแหน่งพนักงานรักษาความปลอดภัย ตั้งแต่วันที่ 16 พฤษภาคม - 14 มิถุนายน 2556

5. สำนักงานวิทยาเขตสารสนเทศเพชรบุรี รับสมัครลูกจ้างชั่วคราว ตำแหน่งเจ้าหน้าที่บริหารงานทั่วไป (พัสดุ) จำนวน 1 อัตรา เปิดรับสมัครตั้งแต่วันที่ 27 มีนาคม ถึง 3 พฤษภาคม 2556

6. คณะวิทยาการจัดการ รับสมัครลูกจ้างชั่วคราว ตำแหน่ง พนักงานขับรถ จำนวน 1 อัตรา เปิดรับสมัครตั้งแต่วันที่ 29 มีนาคม ถึง 26 เมษายน 2556

6. การบรรจุแต่งตั้ง

ลำดับ	ชื่อ - นามสกุล	ตำแหน่ง	สังกัด	วันที่ลาออก
1	นางสาวณัฐพันธ์ อภิวัฒน์ไพศาล	อาจารย์	คณะวิทยาการจัดการ	1 เม.ย. 56
2	นางสาวบุษริน วงศ์วิวัฒนา	อาจารย์	คณะวิทยาการจัดการ	7 พ.ค. 56
3	นายธนพัฒน์ อินทวิ	อาจารย์	คณะวิทยาการจัดการ	1 พ.ค. 56
4	นายวิทวัส ทองธีรภาพ	อาจารย์	คณะวิทยาการจัดการ	1 พ.ค. 56
5	นายกิตติ วิสารกาญจน	อาจารย์	คณะวิทยาการจัดการ	1 ต.ค. 56
6	นายรัฐิรุจ จันทรมหา	อาจารย์	คณะวิทยาการจัดการ	1 พ.ค. 56
7	นางสาวกัญจน์ณัฐ เรื่องทอง	ผู้ช่วยสอนปฏิบัติการ	คณะวิทยาการจัดการ	1 พ.ค. 56
8	นายนันทพันธ์ น้อยสวัสดิ์	ผู้ช่วยศาสตราจารย์	คณะเทคโนโลยีสารสนเทศฯ	1 พ.ค. 56
9	นางสาวมัทนา เจริญวงศ์	ผู้ช่วยศาสตราจารย์	คณะเทคโนโลยีสารสนเทศฯ	1 พ.ค. 56
10	Mr.Donn Derrel Wadey	ผู้เชี่ยวชาญภาษาต่างประเทศ	คณะวิทยาการจัดการ	17 พ.ค. 56
11	นายพงศกร พุนศิริ	เจ้าหน้าที่บริหารงานทั่วไป	คณะเทคโนโลยีสารสนเทศฯ	17 พ.ค. 56

7. การลาออก

ลำดับ	ชื่อ - นามสกุล	ตำแหน่ง	สังกัด	วันที่ลาออก
1	นายเฉลิมพงษ์ เสนารักษ์	อาจารย์	คณะวิทยาการจัดการ	1 พ.ค. 56
2	นางสาวเครือแซ โพธิ์ทอง	อาจารย์	คณะเทคโนโลยีสารสนเทศฯ	30 พ.ค. 56
3	นางสาวสุรวดี ชัยลิม	เจ้าหน้าที่ประจำหอพัก	สำนักงานวิทยาเขตฯ	1 พ.ค. 56
4	นายภูมฉาย คงเมือง	พนักงานรักษาความปลอดภัย	สำนักงานวิทยาเขตฯ	1 พ.ค. 56
5	นางสาวชญัญญ์กัญญ์สือจันทรา	ผู้ปฏิบัติงานบริหาร	สำนักงานวิทยาเขตฯ	10 พ.ค. 56

8. การขอหนังสือรับรองเงินเดือน

คณะ/หน่วยงาน	ปีงบประมาณ 2556 (1 ต.ค. 55 – 30 ก.ย. 56)												รวม	
	ต.ค.	พ.ย.	ธ.ค.	ม.ค.	ก.พ.	มี.ค.	เม.ย.	พ.ค.	มิ.ย.	ก.ค.	ส.ค.	ก.ย.		
สำนักงานวิทยาเขตสารสนเทศเพชรบุรี	7	5	1	9	5	6	2							35
คณะสัตวศาสตร์และเทคโนโลยีการเกษตร	1	3	1	4	3	6	1							19
คณะวิทยาการจัดการ	10	10	6	10	7	55	54							152
คณะเทคโนโลยีสารสนเทศสารสนเทศและการสื่อสาร	1	-	-	-	26	-	2							29
หน่วยงานอื่นๆ	-	-	-	-	-	-	-							-
รวม	19	18	8	23	41	67	59							235

9. การประชาสัมพันธ์

คณะ/หน่วยงาน	ปีงบประมาณ 2556 (1 ต.ค. 55 – 30 ก.ย. 56)												รวม	
	ต.ค.	พ.ย.	ธ.ค.	ม.ค.	ก.พ.	มี.ค.	เม.ย.	พ.ค.	มิ.ย.	ก.ค.	ส.ค.	ก.ย.		
1. การแจ้งข่าวสารทำเว็บไซต์ http://www.pitc.su.ac.th	6	-	-	-	-	11	5							22
2. การจัดทำข่าวสารวิทยาเขตสารสนเทศเพชรบุรี	-	-	-	-	-	-	-							-
3. การจัดทำข่าวมหาวิทยาลัยศิลปากร	2	-	-	-	-	1	3							6
4. การแจ้งข่าวสารทาง su-mail	31	-	-	10	10	16	14							81
5. การแจ้งข่าวสารทาง face book	5	-	-	-	-	5	-							10
6. การออกแบบโปรเตอร์และประกาศ	3	-	-	-	-	5	-							8
7. การติดประกาศ	7	-	-	7	8	5	-							27
รวม	54	-	-	17	18	43	22							154

10. การขอใช้ห้องประชุม

คณะ/หน่วยงาน	ปีงบประมาณ 2556 (1 ต.ค. 55 – 30 ก.ย. 56)												รวม	
	ต.ค.	พ.ย.	ธ.ค.	ม.ค.	ก.พ.	มี.ค.	เม.ย.	พ.ค.	มิ.ย.	ก.ค.	ส.ค.	ก.ย.		
สำนักงานวิทยาเขตสารสนเทศเพชรบุรี	30	30	14	26	20	35	17							171
คณะสัตวศาสตร์และเทคโนโลยีการเกษตร	1	1	1	2	3	3	0							11
คณะวิทยาการจัดการ	16	14	7	12	11	9	3							72
คณะเทคโนโลยีสารสนเทศสารสนเทศและการสื่อสาร	0	4	2	2	7	2	1							18
หน่วยงานอื่นๆ	8	7	5	5	10	7	2							44
รวม	55	56	29	47	51	56	23							316

10. การออกเลขที่หนังสือ การออกเลขที่คำสั่ง และการลงทะเบียนรับหนังสือ

คณะ/หน่วยงาน	ปีงบประมาณ 2556 (1 ต.ค. 55 – 30 ก.ย. 56)												รวม	
	ต.ค.	พ.ย.	ธ.ค.	ม.ค.	ก.พ.	มี.ค.	เม.ย.	พ.ค.	มิ.ย.	ก.ค.	ส.ค.	ก.ย.		
1.การออกเลขที่หนังสือ	223	457	367	403	309	207	134							2100
สำนักงานวิทยาเขตสารสนเทศเพชรบุรี	47	69	56	90	40	53	56							
คณะวิทยาการจัดการ	176	388	311	313	269	154	78							
2.การออกเลขที่คำสั่ง	26	25	24	26	27	24	21							173
สำนักงานวิทยาเขตสารสนเทศเพชรบุรี	8	5	1	9	1	7	7							
คณะวิทยาการจัดการ	15	15	14	7	4	11	4							
คณะสัตวศาสตร์และเทคโนโลยีการเกษตร	3	5	9	10	22	6	10							
2.การออกเลขที่คำสั่ง	237	370	269	350	378	272	310							2186
สำนักงานวิทยาเขตสารสนเทศเพชรบุรี	87	106	57	120	97	89	121							
คณะวิทยาการจัดการ	114	211	170	196	247	144	141							
คณะสัตวศาสตร์และเทคโนโลยีการเกษตร	33	38	30	28	27	32	40							
คณะเทคโนโลยีสารสนเทศสารสนเทศและการสื่อสาร	3	15	12	6	7	7	8							
รวม	486	852	660	779	714	503	465							4459

จำนวนบุคลากรในวิทยาเขตสารสนเทศเพชรบุรี

(เฉพาะอัตรากำลังที่มีคนครอง)

ข้อมูล ณ วันที่ 20 พฤษภาคม 2556

คณะวิชา/หน่วยงาน	ข้าราชการ		พนักงานในสถาบันอุดมศึกษา			ลูกจ้างชั่วคราว			รวม
	วิชาการ	สนับสนุน	วิชาการ	สนับสนุน	ภารกิจเฉพาะ	ชาวต่างประเทศ	วิชาการ	สนับสนุน	
สำนักงานวิทยาเขตสารสนเทศเพชรบุรี	-	3	-	38	-	-	-	93	134
- ผู้อำนวยการสำนักงานวิทยาเขตฯ	-	1	-	-	-	-	-	-	1
- งานบริหารทั่วไป	-	-	-	8	-	-	-	21	29
- งานสวน สนาม และรักษาความปลอดภัย	-	-	-	1	-	-	-	41	42
- งานช่าง	-	-	-	4	-	-	-	6	10
- งานคลังและพัสดุ	-	2	-	12	-	-	-	-	14
- งานสวัสดิการและกิจการนักศึกษา	-	-	-	8	-	-	-	24	32
- งานบริการการสอน	-	-	-	5	-	-	-	1	6
คณะสัตวศาสตร์และเทคโนโลยีการเกษตร	2	1	41	18	-	1	-	13	76
- สาขาวิชาสัตวศาสตร์และเทคโนโลยีการเกษตร	-	-	16	-	-	-	-	-	16
- สาขาวิชาเทคโนโลยีการผลิตสัตว์น้ำ	1	-	7	-	-	-	-	-	8
- สาขาวิชาเทคโนโลยีการผลิตพืช	1	-	5	-	-	-	-	-	6
- สาขาวิชาเทคโนโลยีการสัตวแพทย์	-	-	4	-	-	-	-	-	4
- สาขาวิชาพื้นฐานสัตวศาสตร์	-	-	9	-	-	1	-	-	10
- งานพัฒนาองค์กร	-	1	-	2	-	-	-	-	3
- งานบริหารและธุรการ	-	-	-	2	-	-	-	12	14
- งานบริการการศึกษา	-	-	-	3	-	-	-	1	4
- งานสนับสนุนด้านปฏิบัติการ	-	-	-	11	-	-	-	-	11
คณะวิทยาการจัดการ	5	-	79	26	20	11	6	11	158
คณะเทคโนโลยีสารสนเทศและการสื่อสาร	-	-	43	16	-	-	-	3	62
หอสมุดวิทยาเขตสารสนเทศเพชรบุรี	-	-	-	5	-	-	-	5	10
ศูนย์คอมพิวเตอร์วิทยาเขตสารสนเทศเพชรบุรี	-	-	-	4	-	-	-	-	4
รวมทั้งสิ้น	7	4	163	107	20	12	6	125	444

แบบรายงานผลการดำเนินงาน
งานคลังและพัสดุ สำนักงานวิทยาเขตสารสนเทศสารสนเทศเพชรบุรี
ประจำเดือน มีนาคม - เมษายน 2556

1. รายงานค่ากระแสไฟฟ้า

เดือน	พื้นที่ 621 ไร่	พื้นที่ 200 ไร่	รวมทั้งสิ้น	แหล่งงบประมาณที่เบิกจ่าย
มีค 56	1,143,867.69	72,628.93	1,216,496.62	เงินรับฝาก
เมย.56	858,885.72	64,073.28	922,959.00	เงินรับฝาก

2. รายงานค่าน้ำประปา

	ระยะเวลา	รวมทั้งสิ้น	แหล่งงบประมาณที่เบิกจ่าย
1	2 มีนาคม - 2 เมษายน 56	111,939.87	เงินรายได้วิทยาเขตฯ
2	2 เมษายน - 2 พฤษภาคม 56	85,530.88	

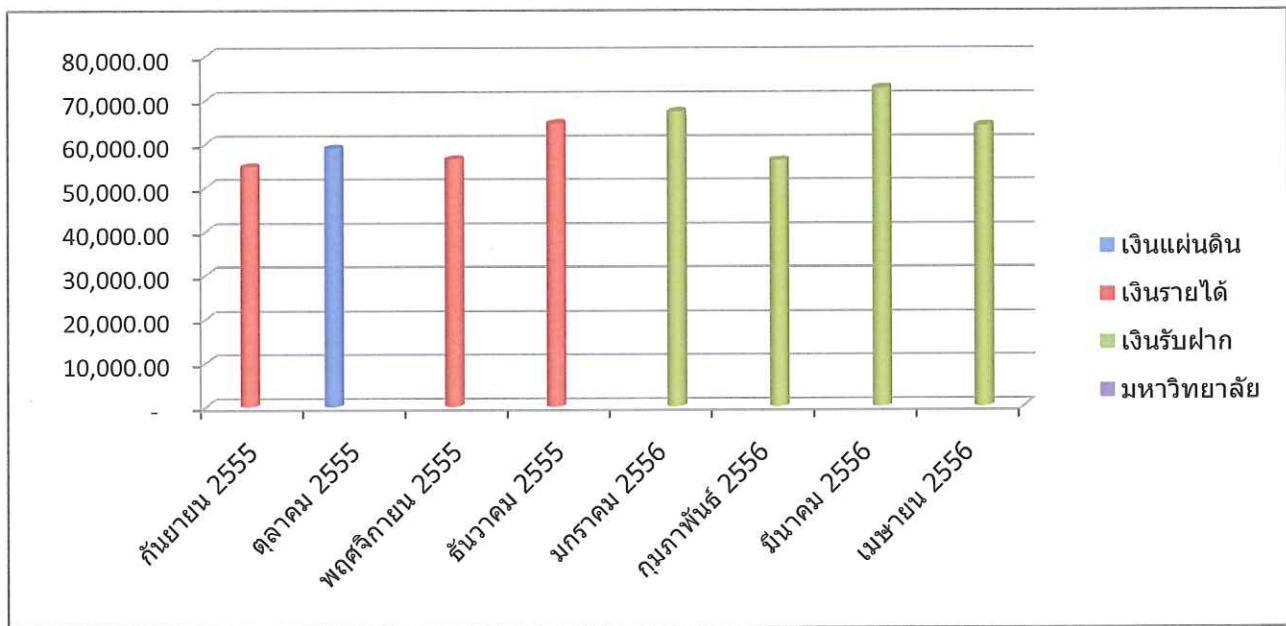
3. รายงานการจัดซื้อจัดจ้าง

ลำดับ	รายละเอียด	จำนวนเงิน	แหล่งงบประมาณที่เบิกจ่าย
1	จัดซื้อเก้าอี้แถว แบบ 3 ที่ จำนวน 20 ชุด ติดตั้งที่เรียนรวม 2	78,640.00	เงินรายได้วิทยาเขตฯ
2	จัดซื้อน้ำยาเคลือบเงาพื้น และน้ำยาล้างพื้น	28,248.00	เงินแผ่นดินวิทยาเขตฯ
3	จัดซื้อโซฟา 1 ชุด โต๊ะหมู่บูชาหมู่ 9 1 ชุด พัดลมอุตสาหกรรม 10 ตัว และ เก้าพลาสติก 100 ตัว ให้ที่โรงพลศึกษา	81,427.00	รับฝากสนับสนุนกิจการมศก.
4	จัดซื้อเครื่องจ่ายน้ำยาควบคุมกลิ่นปรับอากาศ 2 เครื่อง และเครื่องจ่ายน้ำยาควบคุมกลิ่นฆ่าเชื้อโลปีสสวะ 7 เครื่อง ติดตั้งที่ชั้น 4 และ ชั้น 5 อาคารบริหาร	10,314.80	
5	จัดซื้อเครื่องขัดพื้น 1 เครื่อง	19,795.00	
6	จัดซื้อที่นอนโยมะพร้าว 343 ที่ ไว้ที่หอพักนักศึกษา หอ 2	432,180.00	23 ที่ เงินรับฝาก ค่าทำของเสียหายหอพัก 320 ที่ เงินรายได้วิทยาเขตฯ
7	จัดซื้อหลอดภาพสำหรับเครื่องโปรเจคเตอร์ 4 หลอด	77,040.00	เงินแผ่นดินวิทยาเขตฯ
8	จัดซื้อยาและเวชภัณฑ์ สำหรับห้องพยาบาล	138,766.00	เงินรายได้วิทยาเขตฯ
9	จัดซื้อที่จอดรถจักรยาน 7 ช่องจอด 20 ชุด ด้านหลังอาคารวิทยบริการ จัดส่งของได้ประมาณ 20 มิถุนายน 2556	78,645.00	เงินรายได้วิทยาเขตฯ
10	จัดซื้อระบบรักษาความปลอดภัยประจำหอพักนักศึกษา 5-6	972,000.00	เงินแผ่นดินวิทยาเขตฯ
11	จัดซื้อน้ำยาควบคุมกลิ่น และฆ่าเชื้อโลปีสสวะ	52,002.00	เงินแผ่นดินวิทยาเขตฯ
12	จ้างปรับปรุงระบบน้ำ บริเวณข้างสนามฟุตบอล	60,000.00	เงินกองทุนพัฒนามหาวิทยาลัยฯ

ลำดับ	รายละเอียด	จำนวนเงิน	แหล่งงบประมาณที่เบิกจ่าย
13	จ้างล้างทำความสะอาดถังเก็บน้ำใต้ดิน อาคารต่าง ๆ 14 ถัง	63,000.00	เงินรายได้วิทยาเขตฯ
14	จ้างซ่อมแซมห้องน้ำโรงอาหารอาคารหอพักนักศึกษา 2	108,000.00	เงินรับฝากสนับสนุนกิจการมศก.
15	จ้างดูแลส่วนประติมากรรม และบริเวณสระศิลปะเพชรภิมย์ เดือน กุมภาพันธ์ - มีนาคม 2556	68,000.00	เงินกองทุนพัฒนาวิทยาเขตฯ
16	จ้างติดตั้งน้ำพุท่นลอยบริเวณกลางสระศิลปะเพชรภิมย์	90,000.00	เงินกองทุนพัฒนาวิทยาเขตฯ
17	จ้างซ่อมแซมห้องน้ำชายหญิง อาคารไอทีอป	30,000.00	เงินรายได้วิทยาเขตฯ
18	จ้างจำกัดปลวกและแมลงหอพักนักศึกษา หอ 1 หอ 4 - 6	80,000.00	เงินรายได้วิทยาเขตฯ
19	จ้างซ่อมชุดหัวสปริงเกอร์บริเวณสวนประติมากรรม	14,700.00	เงินกองทุนพัฒนาวิทยาเขตฯ
20	จ้างซ่อมประตูและวงกบห้องพักนักศึกษา หอ 1 -6	90,000.00	เงินรายได้วิทยาเขตฯ
21	จ้างติดตั้งพัดลมระบายอากาศที่พักรถบุคลากร หอพักนักศึกษา 2 จำนวน 23 ชุด	98,900.00	รับฝาก ค่าบำรุงที่พักฯ
22	จ้างสูบล้างปฏิภาณ อาคารหอพักนักศึกษา 2 - 6	76,000.00	เงินรายได้วิทยาเขตฯ
23	จ้างซ่อมแซมหน้าต่างเขียนหนังสือของนักศึกษา หอพักนักศึกษา 1 จำนวน 120 ตัว	92,400.00	เงินรายได้วิทยาเขตฯ
24	จ้างทำบ้านสุนัข	73,500.00	เงินรับฝากสนับสนุนกิจการมศก.
25	จ้างติดตั้งแผ่นส്മาร์ทบอร์ดปิดทับช่องระบายอากาศบริเวณโถง กลางอาคารหอพักนักศึกษา 3-4	28,462.00	เงินรายได้วิทยาเขตฯ
26	จ้างปลูกหญ้าและต้นไม้ด้านหน้าอาคารวิทยบริการ	99,000.00	รายได้วิทยาเขตฯ
27	จ้างซ่อมแซมรอยรั่วซึมผนังห้องน้ำ อาคารหอพักนักศึกษา 1	63,023.00	รายได้วิทยาเขตฯ
28	จ้างทำป้ายประชาสัมพันธ์ ครบรอบ 70 ปี	12,000.00	เงินรับฝากสนับสนุนกิจการมศก.
29	จ้างปรับปรุงพื้นที่ใต้อาคารเรียนรวม 1	425,000.00	รับฝากสนับสนุนกิจการมศก. 325000 เงินรายได้ 100000
30	จ้างปรับปรุงชั้น 2 อาคารบริหาร เป็นห้องทำงานช่าง	113,527.00	รับฝากสนับสนุนกิจการมศก.

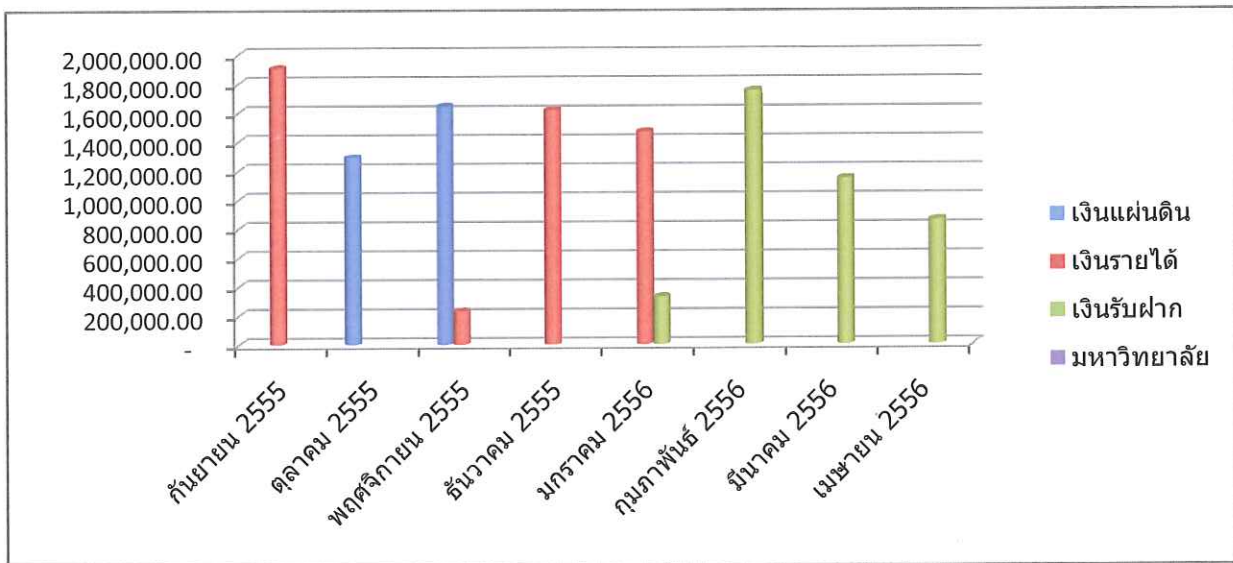
มหาวิทยาลัยศิลปากร วิทยาเขตสารสนเทศเพชรบุรี
สรุปการจ่ายค่าไฟฟ้า พื้นที่ 200 ไร่ ปีงบประมาณ 2556

	การเบิกจ่ายจากเงิน				รวม
	เงินแผ่นดิน	เงินรายได้	เงินรับฝาก	มหาวิทยาลัย	
กันยายน 2555		54,719.37			
ตุลาคม 2555	58,915.10				
พฤศจิกายน 2555		56,443.27			
ธันวาคม 2555		64,542.73			
มกราคม 2556			67,342.76		
กุมภาพันธ์ 2556			56,132.25		
มีนาคม 2556			72,628.93		
เมษายน 2556			64,073.28		
รวม	58,915.10	175,705.37	260,177.22		494,797.69



มหาวิทยาลัยศิลปากร วิทยาเขตสารสนเทศเพชรบุรี
 สรุปการจ่ายค่าไฟฟ้า พื้นที่ 621 ไร่ ปีงบประมาณ 2556

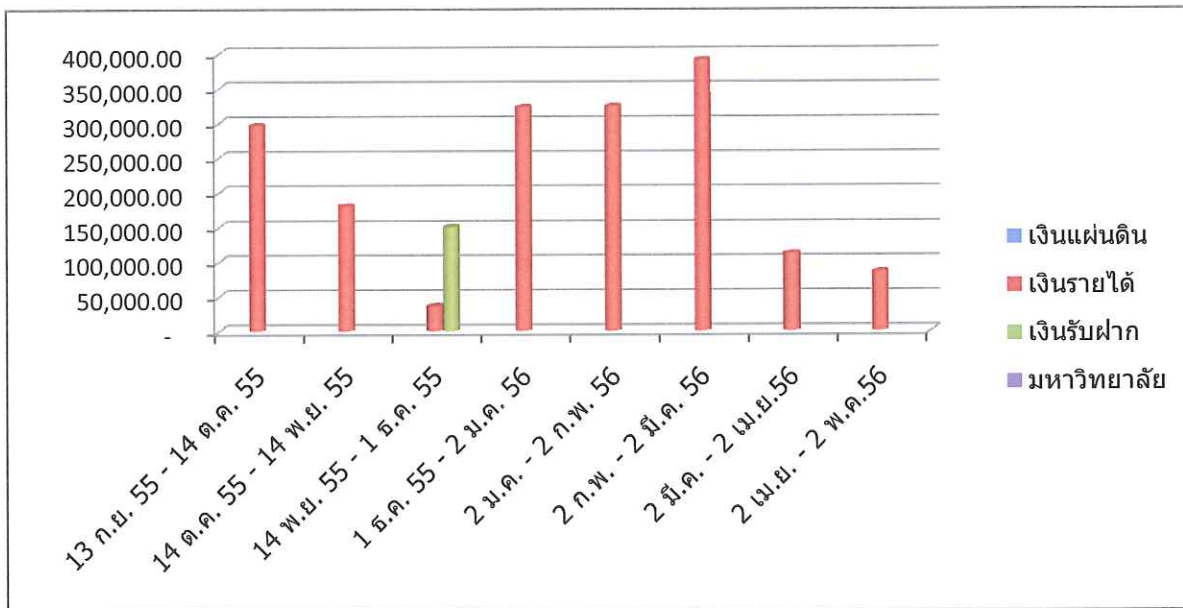
	การเบิกจ่ายจากเงิน				รวม
	เงินแผ่นดิน	เงินรายได้	เงินรับฝาก	มหาวิทยาลัย	
กันยายน 2555		1,908,377.41			
ตุลาคม 2555	1,291,495.39				
พฤศจิกายน 2555	1,644,775.52	231,693.57			
ธันวาคม 2555		1,615,313.99			
มกราคม 2556		1,466,809.68	328,982.98		
กุมภาพันธ์ 2556			1,753,900.96		
มีนาคม 2556			1,143,867.69		
เมษายน 2556			858,885.72		
รวม	2,936,270.91	5,222,194.65	4,085,637.35		12,244,102.91



มหาวิทยาลัยศิลปากร วิทยาเขตสารสนเทศเพชรบุรี

สรุปการจ่ายค่าน้ำประปา

	การเบิกจ่ายจากเงิน				รวม
	เงินแผ่นดิน	เงินรายได้	เงินรับฝาก	มหาวิทยาลัย	
13 ก.ย. 55 - 14 ต.ค. 55		296,733.60			
14 ต.ค. 55 - 14 พ.ย. 55		180,669.35			
14 พ.ย. 55 - 1 ธ.ค. 55		36,320.37	150,028.37		
1 ธ.ค. 55 - 2 ม.ค. 56		323,071.20			
2 ม.ค. - 2 ก.พ. 56		324,524.05			
2 ก.พ. - 2 มี.ค. 56		391,495.56			
2 มี.ค. - 2 เม.ย. 56		111,939.87			
2 เม.ย. - 2 พ.ค. 56		85,530.88			
รวม	-	1,750,284.88	150,028.37		1,900,313.25



แบบรายงานผลการดำเนินงาน
งานสวัสดิการและกิจการนักศึกษา สำนักงานวิทยาเขตสารสนเทศเพชรบุรี

.....

1. จำนวนนักศึกษาชั้นปีที่ 1 ที่รายงานตัวเข้าหอพัก

คณะวิชา	นักศึกษาชาย	นักศึกษาหญิง	รวม
คณะสัตวศาสตร์ฯ	52	197	249
คณะวิทยาการจัดการ	146	569	715
คณะเทคโนโลยีสารสนเทศฯ	176	294	470
รวม	374	1,060	1,434

2. จำนวนห้องพักรั่ว

- หอพัก 1 จำนวน 8 ห้อง
- หอพัก 2 จำนวน 13 ห้อง

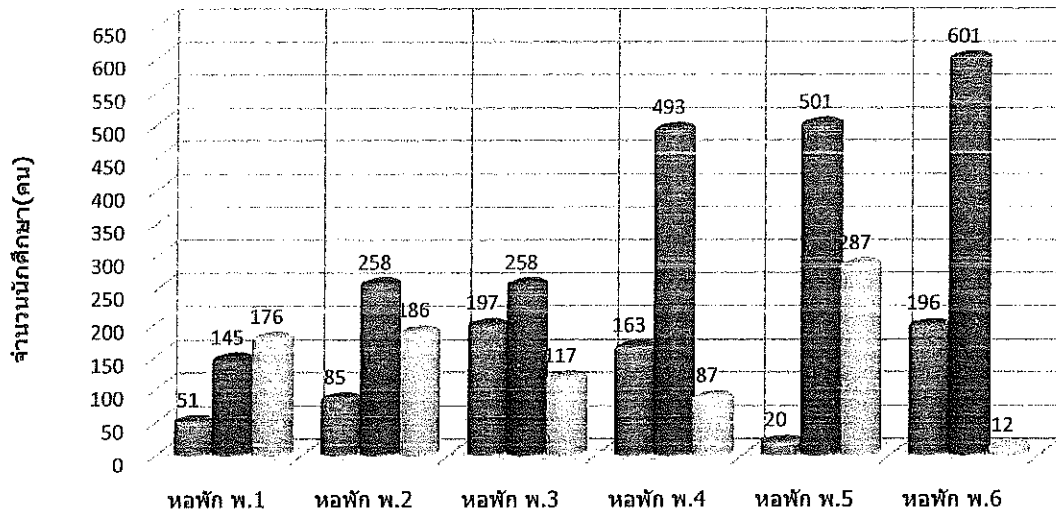
3. จำนวนนักศึกษา ชั้นปีที่ 1 – 4 ประจำเดือน มิถุนายน 2556

หอพัก	คณะวิชา			รวม
	คณะสัตวศาสตร์ฯ	คณะวิทยาการจัดการ	คณะเทคโนโลยีสารสนเทศฯ	
1	51	145	176	372
2	85	258	186	529
3	197	258	117	572
4	163	493	87	743
5	20	501	287	808
6	196	601	12	809
รวม	712	2,256	865	3,833

จำนวนนักศึกษาทั้งหมด แยกชาย – หญิง แต่ละคณะวิชาที่พักในหอพักนักศึกษา

คณะวิชา	นักศึกษาชาย	นักศึกษาหญิง	รวม
คณะสัตวศาสตร์ฯ	136	576	712
คณะวิทยาการจัดการ	403	1,853	2,256
คณะเทคโนโลยีสารสนเทศฯ	362	503	865
รวม	901	2,932	3,833

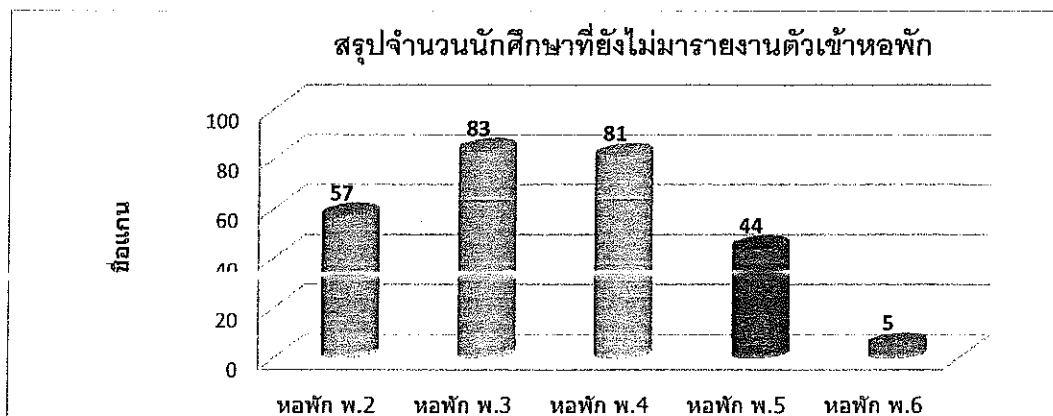
สรุปจำนวนนักศึกษา มารายงานตัวเข้าหอพัก หอพัก 1-6



1. สัตวศาสตร์และเทคโนโลยีการเกษตร 2. วิทยาการจัดการ 3. เทคโนโลยีสารสนเทศและการสื่อสาร

4. จำนวนนักศึกษาที่ยังไม่มารายงานตัวเข้าหอพัก

จำนวนนักศึกษา (คน)					รวม
หอพัก 2	หอพัก 3	หอพัก 4	หอพัก 5	หอพัก 6	
57	83	81	44	5	270



5. การติดตั้งระบบรักษาความปลอดภัย ที่หอพัก 5 – 6

สำนักงานวิทยาเขตสารสนเทศเพชรบุรี ได้รับอนุมัติงบประมาณ จำนวน 999,400 บาท (เก้าแสนเก้าหมื่นเก้าพันสี่ร้อยบาทถ้วน) เพื่อติดตั้งระบบรักษาความปลอดภัยที่หอพัก 5 – 6 ซึ่งได้ดำเนินการเสร็จสิ้นแล้ว โดยมีงบประมาณที่ใช้จ่ายจริง จำนวน 972,000 บาท (เก้าแสนเจ็ดหมื่นสองพันบาทถ้วน) เบิกจ่ายจากเงินงบประมาณแผ่นดิน ประจำปีงบประมาณ 2556 และมีการติดตั้งระบบ ดังนี้

- 5.1 กล้องภายในหอพัก 5 – 6
 - ติดตั้งบริเวณโถงทางเดิน ชั้น 1 – 5 จำนวน 40 ตัว
 - ติดตั้งบริเวณทางเข้าชั้น 2 หอพัก 6 จำนวน 1 ตัว
- 5.2 ระบบบันทึกและจอ LCD ขนาด 32 นิ้ว จำนวน 2 เครื่อง
 - ติดตั้งไว้ที่สำนักงานหอพัก 5 – 6
- 5.3 กล้องภายนอกอาคาร
 - ติดตั้งด้านหน้าทางเข้า หอพัก 5 – 6 จำนวน 4 ตัว

6. งานปรับปรุงโรงอาหาร หอพัก 2 และเทพื้นซีเมนต์หอพัก 2

- 6.1 งานปรับปรุงห้องน้ำโรงอาหารหอพัก 2 ซึ่งได้ดำเนินการเสร็จสิ้นแล้ว โดยใช้งบประมาณ จำนวน 108,000 บาท (หนึ่งแสนแปดพันบาทถ้วน)
- 6.2 งานปรับปรุงเชิงชายหลังคา เพื่อป้องกันนกพิราบ ได้ดำเนินการเสร็จสิ้นแล้ว โดยใช้งบประมาณ จำนวน 26,215 บาท (สองหมื่นหกพันสองร้อยสิบห้าบาทถ้วน)
- 6.3 งานสวัสดิการและกิจการนักศึกษา ได้รับอนุมัติให้เทพื้นซีเมนต์หลังหอพัก 2 โดยใช้งบประมาณ จำนวน 32,000 บาท (สามหมื่นสองพันบาทถ้วน)

7. งานที่ได้รับอนุมัติและอยู่ระหว่างดำเนินการ

- 7.1 งานปรับปรุงหลังคาที่จอตลอดจรรย์ยานข้างหอพัก 3 งานสวัสดิการและกิจการนักศึกษาได้รับอนุมัติงบประมาณ จำนวน 115,000 บาท (หนึ่งแสนหนึ่งหมื่นห้าพันบาทถ้วน) เพื่อดำเนินการปรับปรุงหลังคาที่จอตลอดโดยปรับปรุงโครงสร้าง และใช้หลังคา มัสเทอร์ชีส
- 7.2 งานเทพื้นซีเมนต์ หน้าหอพัก 5 – 6 งานสวัสดิการและกิจการนักศึกษา ได้รับอนุมัติงบประมาณ จำนวน 400,000 (สี่แสนบาทถ้วน) เพื่อดำเนินการเทพื้นซีเมนต์เพื่อเป็นที่จอตลอดจรรย์ยานสำหรับนักศึกษา โดยผู้รับจ้างได้อยู่ระหว่างการปรับหน้าดิน และตีแบบ และหากฝนไม่ตก ผู้รับจะเทพื้นซีเมนต์ หอพัก 5 ในวันเสาร์ – อาทิตย์ ที่ 8 – 9 มิถุนายน 2556

สรุปยอดหนังสือสำคัญสำหรับนักศึกษาประจำเดือนมีนาคม 2556

ที่	รายการหนังสือสำคัญ	จำนวนผู้ใช้บริการ(คน) ภาค3/2555 (1มี.ค.56-29มี.ค.56)
1	ใบระเบียบผลการศึกษา(Transcript)	221
2	ใบระเบียบผลการศึกษา(Transcript) ฉบับสมบูรณ์	24
3	หนังสือรับรองการเป็นนักศึกษา	83
4	หนังสือคาดว่าจะสำเร็จการศึกษา	133
5	หนังสือรับรองว่าสำเร็จการศึกษา(จบหลักสูตร)	24
6	ใบแทนปริญญาบัตร	5
7	ใบแปลปริญญาบัตร	0
8	หนังสือสำคัญแบบออนไลน์	168
	รวม	658

สรุปยอดหนังสือสำคัญสำหรับนักศึกษาประจำเดือนเมษายน 2556

ที่	รายการหนังสือสำคัญ	จำนวนผู้ใช้บริการ(คน) ภาค3/2555 (1เม.ย.56-30เม.ย.56)
1	ใบระเบียบผลการศึกษา(Transcript)	30
2	ใบระเบียบผลการศึกษา(Transcript) ฉบับสมบูรณ์	30
3	หนังสือรับรองการเป็นนักศึกษา	11
4	หนังสือคาดว่าจะสำเร็จการศึกษา	9
5	หนังสือรับรองว่าสำเร็จการศึกษา(จบหลักสูตร)	22
6	ใบแทนปริญญาบัตร	5
7	ใบแปลปริญญาบัตร	0
8	หนังสือสำคัญแบบออนไลน์	185
รวม		292

รายการหนังสือสำคัญ	จำนวนหนังสือสำคัญสำหรับนักศึกษาประจำปีการศึกษา 2554(ฉ.ย.54-พ.ค.55)													
	ฉ.ย.	ก.ค.	ส.ค.	ก.ย.	ต.ค.	พ.ย.	ธ.ค.	ม.ค.	ก.พ.	มี.ค.	เม.ย.	พ.ค.	พ.ค.	พ.ค.
ใบระเบียบผลการศึกษา(Transcript)	298	118	233	265	19	76	280	340	284	271	14	17		
ใบระเบียบผลการศึกษา(Transcript) ฉบับสมบูรณ์	11	2	11	8	7	6	8	6	6	8	26	17		
หนังสือรับรองการเป็นนักศึกษา	134	89	126	137	8	31	198	95	102	83	3	20		
หนังสือคาดว่าจะสำเร็จการศึกษา	1	0	0	0	0	0	1	28	203	177	11	3		
หนังสือรับรองว่าสำเร็จการศึกษา(จบหลักสูตร)	8	4	0	0	1	2	2	0	0	0	12	6		
ใบแทนปริญญาบัตร	0	0	0	1	0	0	2	0	0	0	0	0		
รวม	452	213	370	411	35	115	491	469	595	539	66	63		

รายการหนังสือสำคัญ	จำนวนหนังสือสำคัญสำหรับนักศึกษาประจำปีการศึกษา 2555(ฉ.ย.55-พ.ค.56)													
	ฉ.ย.	ก.ค.	ส.ค.	ก.ย.	ต.ค.	พ.ย.	ธ.ค.	ม.ค.	ก.พ.	มี.ค.	เม.ย.	พ.ค.	พ.ค.	พ.ค.
ใบระเบียบผลการศึกษา(Transcript)	222	241	168	269	184	388	160	295	468	221	30			
ใบระเบียบผลการศึกษา(Transcript) ฉบับสมบูรณ์	26	25	21	30	12	34	8	24	8	24	30			
หนังสือรับรองการเป็นนักศึกษา	136	165	110	193	104	265	116	116	111	83	11			
หนังสือคาดว่าจะสำเร็จการศึกษา	3	0	1	9	2	6	18	92	220	133	9			
หนังสือรับรองว่าสำเร็จการศึกษา(จบหลักสูตร)	15	10	8	4	2	6	0	3	0	24	22			
ใบแทนปริญญาบัตร	0	0	0	0	0	0	2	0	0	5	5			
การขอหนังสือสัญญาแบบออนไลน์	0	0	0	0	0	0	0	42	117	168	185			
รวม	402	441	308	505	304	699	304	572	924	658	292			



บันทึกข้อความ

ส่วนราชการ สำนักงานวิทยาเขตสารสนเทศเพชรบุรี มหาวิทยาลัยศิลปากร

ที่ วันที่ เมษายน 2556

เรื่อง รายงานสถิติการขอหนังสือสำคัญสำหรับนักศึกษาระดับปริญญาตรี ตั้งแต่เดือนตุลาคม 2555 – มีนาคม 2556

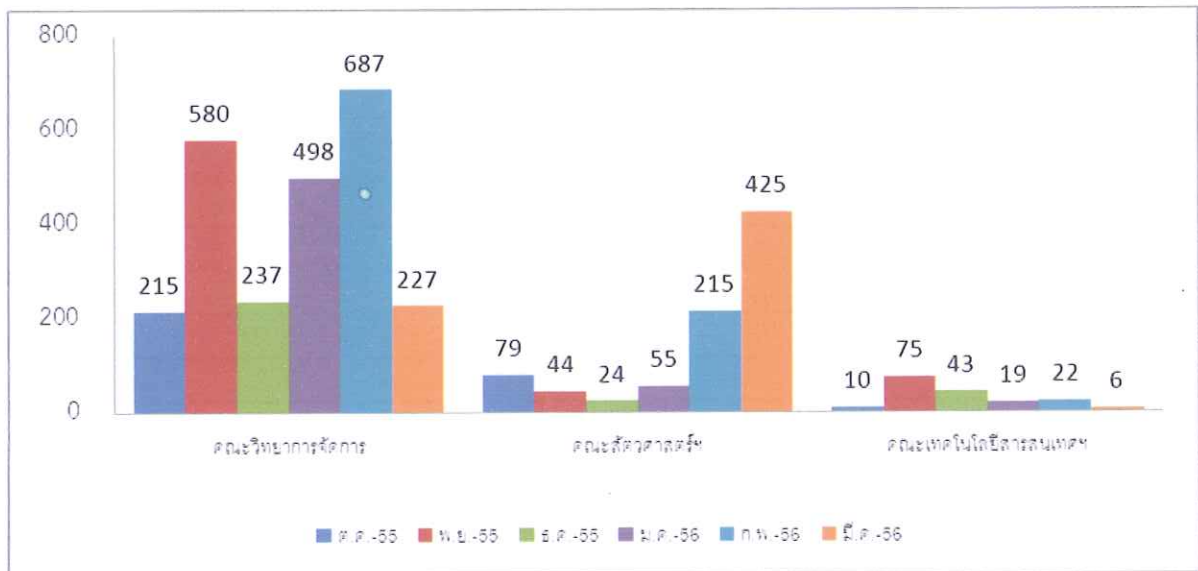
เรียน รองอธิการบดี เพชรบุรี

ด้วยงานบริการการสอนได้จัดทำหนังสือสำคัญให้นักศึกษาระดับปริญญาตรี ตั้งแต่เดือนประจำเดือนตุลาคม 2555 – มีนาคม 2556 เป็นจำนวนทั้งสิ้น 3,461 ฉบับ โดยมีรายละเอียด ดังนี้

ตารางแสดงจำนวนการขอหนังสือสำคัญตั้งแต่เดือนตุลาคม 2555 – มีนาคม 2556

คณะวิชา	ต.ค.-55	พ.ย.-55	ธ.ค.-55	ม.ค.-56	ก.พ.-56	มี.ค.-56
คณะวิทยาการจัดการ	215	580	237	498	687	227
คณะสัตวศาสตร์ฯ	79	44	24	55	215	425
คณะเทคโนโลยีสารสนเทศฯ	10	75	43	19	22	6

กราฟแสดงการขอจำนวนการขอหนังสือสำคัญตั้งแต่เดือนตุลาคม 2555 – มีนาคม 2556



จากกราฟแสดงให้เห็นว่า การขอหนังสือสำคัญของนักศึกษาตั้งแต่เดือนตุลาคม 2555 – มีนาคม 2556 นั้น คณะวิทยาการจัดการขอมากที่สุด รองลงมา คือ คณะเทคโนโลยีสารสนเทศและการสื่อสาร และคณะสัตวศาสตร์และเทคโนโลยีการเกษตรตามลำดับ จากการสอบถามจากนักศึกษารายว่า นักศึกษาคณะวิทยาการจัดการ ยื่นคำร้องขอหนังสือสำคัญในเดือนกุมภาพันธ์มากที่สุด นักศึกษาคณะสัตวศาสตร์และเทคโนโลยีการเกษตร ยื่นคำร้องขอหนังสือสำคัญในเดือนมีนาคมมากที่สุด เนื่องจากนักศึกษาต้องนำหนังสือสำคัญไปใช้ในการสมัครงาน นักศึกษาคณะเทคโนโลยีสารสนเทศและการสื่อสาร ยื่นคำร้องขอหนังสือสำคัญในเดือนพฤศจิกายนมากที่สุด เนื่องจากนักศึกษาต้องนำหนังสือสำคัญไปใช้ในการยื่นเรื่องขอฝึกประสบการณ์วิชาชีพ

จึงเรียนมาเพื่อโปรดทราบ

ณิ

(นางสาวนภัสวรรณ แก้วสะอาด)

นักวิชาการศึกษา

17/11/56
17/11/56
17/11/56

พรน งามศรี
17/11/56

รายงานผลการดำเนินงาน งานช่าง
ประจำเดือน มีนาคม 2556

ลำดับ ที่	ประเภทงาน อาคาร	ไฟฟ้า	สุขาภิบาล	วัสดุ	ครุภัณฑ์	เครื่อง ปรับ อากาศ	โทรทัศน์	โทรศัพท์	ลิฟต์	น้ำ รั่วซึม	Interne t	พัดลม	อื่นๆ	รวม	ร้อยละ
		(งาน)	(งาน)	(งาน)	(งาน)	(งาน)	(งาน)	(งาน)	(งาน)	(งาน)	(งาน)	(งาน)	(งาน)	(งาน)	(งาน)
1	บริหาร	2	2	1	2	1	-	-	-	2	-	-	-	10	7.04
	ซ่อมได้	2	2	1	2	1	-	-	-	0	-	-	-	8	5.63
	จ้างซ่อม/ซื้อวัสดุใหม่/อื่นๆ	0	0	0	0	0	-	-	-	2	-	-	-	2	1.41
	ไม่ได้รับใบแจ้งซ่อมคืน	0	0	0	0	0	-	-	-	0	-	-	-	0	0.00
2	เรียนรวม	5	6	-	2	9	1	-	-	-	-	-	-	23	16.20
	ซ่อมได้	5	6	-	2	9	1	-	-	-	-	-	-	23	16.20
	จ้างซ่อม/ซื้อวัสดุใหม่/อื่นๆ	0	0	-	0	0	0	-	-	-	-	-	-	0	0.00
	ไม่ได้รับใบแจ้งซ่อมคืน	0	0	-	0	0	0	-	-	-	-	-	-	0	0.00
3	เรียนรวม 2	-	1	-	-	-	-	-	-	-	-	-	-	1	0.70
	ซ่อมได้	-	1	-	-	-	-	-	-	-	-	-	-	1	0.70
	จ้างซ่อม/ซื้อวัสดุใหม่/อื่นๆ	-	0	-	-	-	-	-	-	-	-	-	-	0	0.00
	ไม่ได้รับใบแจ้งซ่อมคืน	-	0	-	-	-	-	-	-	-	-	-	-	0	0.00
4	วิทยบริการ	-	1	-	-	2	1	-	-	-	-	-	-	4	2.82
	ซ่อมได้	-	1	-	-	2	1	-	-	-	-	-	-	4	2.82
	จ้างซ่อม/ซื้อวัสดุใหม่/อื่นๆ	-	0	-	-	0	0	-	-	-	-	-	-	0	0.00
	ไม่ได้รับใบแจ้งซ่อมคืน	-	0	-	-	0	0	-	-	-	-	-	-	0	0.00
5	ICT 1	-	-	-	1	-	-	-	-	-	-	-	-	1	0.70
	ซ่อมได้	-	-	-	1	-	-	-	-	-	-	-	-	1	0.70
	จ้างซ่อม/ซื้อวัสดุใหม่/อื่นๆ	-	-	-	0	-	-	-	-	-	-	-	-	0	0.00
	ไม่ได้รับใบแจ้งซ่อมคืน	-	-	-	0	-	-	-	-	-	-	-	-	0	0.00
6	ICT 2	-	-	-	-	-	-	-	-	-	-	-	-	0	0.00
	ซ่อมได้	-	-	-	-	-	-	-	-	-	-	-	-	0	0.00
	จ้างซ่อม/ซื้อวัสดุใหม่/อื่นๆ	-	-	-	-	-	-	-	-	-	-	-	-	0	0.00
	ไม่ได้รับใบแจ้งซ่อมคืน	-	-	-	-	-	-	-	-	-	-	-	-	0	0.00
7	คณะสัตวศาสตร์ฯ	-	-	-	-	-	-	-	-	-	-	1	2	3	2.11
	ซ่อมได้	-	-	-	-	-	-	-	-	-	-	1	2	3	2.11
	จ้างซ่อม/ซื้อวัสดุใหม่/อื่นๆ	-	-	-	-	-	-	-	-	-	-	0	0	0	0.00
	ไม่ได้รับใบแจ้งซ่อมคืน	-	-	-	-	-	-	-	-	-	-	0	0	0	0.00
8	หอพัก1	1	1	12	2	-	-	-	-	-	-	-	-	16	11.27
	ซ่อมได้	1	1	12	2	-	-	-	-	-	-	-	-	16	11.27
	จ้างซ่อม/ซื้อวัสดุใหม่/อื่นๆ	0	0	0	0	-	-	-	-	-	-	-	-	0	0.00
	ไม่ได้รับใบแจ้งซ่อมคืน	0	0	0	0	-	-	-	-	-	-	-	-	0	0.00
9	หอพัก2	3	-	-	-	-	-	-	-	-	-	-	-	3	2.11
	ซ่อมได้	3	-	-	-	-	-	-	-	-	-	-	-	3	2.11
	จ้างซ่อม/ซื้อวัสดุใหม่/อื่นๆ	0	-	-	-	-	-	-	-	-	-	-	-	0	0.00
	ไม่ได้รับใบแจ้งซ่อมคืน	0	-	-	-	-	-	-	-	-	-	-	-	0	0.00
10	หอพัก3	-	-	-	-	-	-	-	-	-	-	-	-	0	0.00
	ซ่อมได้	-	-	-	-	-	-	-	-	-	-	-	-	0	0.00
	จ้างซ่อม/ซื้อวัสดุใหม่/อื่นๆ	-	-	-	-	-	-	-	-	-	-	-	-	0	0.00
	ไม่ได้รับใบแจ้งซ่อมคืน	-	-	-	-	-	-	-	-	-	-	-	-	0	0.00
11	หอพัก4	2	-	65	-	-	-	-	-	-	-	-	-	67	47.18
	ซ่อมได้	2	-	38	-	-	-	-	-	-	-	-	-	40	28.17
	จ้างซ่อม/ซื้อวัสดุใหม่/อื่นๆ	0	-	27	-	-	-	-	-	-	-	-	-	27	19.01
	ไม่ได้รับใบแจ้งซ่อมคืน	0	-	0	-	-	-	-	-	-	-	-	-	0	0.00

รายงานผลการดำเนินงาน งานช่าง
ประจำเดือน มีนาคม 2556

ลำดับ ที่	ประเภทงาน อาคาร	ไฟฟ้า	สุขาภิบาล	วัสดุ	ครุภัณฑ์	เครื่อง ปรับ อากาศ	โทรทัศน์	โทรศัพท์	ลิฟต์	น้ำ รั่วซึม	Interne t	พัดลม	อื่นๆ	รวม	ร้อยละ
		(งาน)	(งาน)	(งาน)	(งาน)	(งาน)	(งาน)	(งาน)	(งาน)	(งาน)	(งาน)	(งาน)	(งาน)	(งาน)	(งาน)
12	หอพัก5	-	-	-	-	-	-	-	-	-	-	-	-	0	0.00
	ซ่อมได้	-	-	-	-	-	-	-	-	-	-	-	-	0	0.00
	จ้างซ่อม/ซื้อวัสดุใหม่/อื่นๆ	-	-	-	-	-	-	-	-	-	-	-	-	0	0.00
	ไม่ได้รับใบแจ้งซ่อมคืน	-	-	-	-	-	-	-	-	-	-	-	-	0	0.00
13	หอพัก6	-	-	-	-	-	-	-	-	-	-	-	4	4	2.82
	ซ่อมได้	-	-	-	-	-	-	-	-	-	-	-	4	4	2.82
	จ้างซ่อม/ซื้อวัสดุใหม่/อื่นๆ	-	-	-	-	-	-	-	-	-	-	-	0	0	0.00
	ไม่ได้รับใบแจ้งซ่อมคืน	-	-	-	-	-	-	-	-	-	-	-	0	0	0.00
14	โรงอาหารหอพัก	-	-	-	2	-	-	-	-	-	-	-	-	2	1.41
	ซ่อมได้	-	-	-	1	-	-	-	-	-	-	-	-	1	0.70
	จ้างซ่อม/ซื้อวัสดุใหม่/อื่นๆ	-	-	-	1	-	-	-	-	-	-	-	-	1	0.70
	ไม่ได้รับใบแจ้งซ่อมคืน	-	-	-	0	-	-	-	-	-	-	-	-	0	0.00
15	โรงพลศึกษา	1	-	-	-	-	-	-	-	-	-	-	-	1	0.70
	ซ่อมได้	1	-	-	-	-	-	-	-	-	-	-	-	1	0.70
	จ้างซ่อม/ซื้อวัสดุใหม่/อื่นๆ	0	-	-	-	-	-	-	-	-	-	-	-	0	0.00
	ไม่ได้รับใบแจ้งซ่อมคืน	0	-	-	-	-	-	-	-	-	-	-	-	0	0.00
16	ป้อมยามหน้า-หลัง	1	-	-	-	-	-	-	-	-	-	-	1	2	1.41
	ซ่อมได้	1	-	-	-	-	-	-	-	-	-	-	1	2	1.41
	จ้างซ่อม/ซื้อวัสดุใหม่/อื่นๆ	0	-	-	-	-	-	-	-	-	-	-	0	0	0.00
	ไม่ได้รับใบแจ้งซ่อมคืน	0	-	-	-	-	-	-	-	-	-	-	0	0	0.00
17	โอท็อป	-	-	-	-	-	-	-	-	-	-	-	-	0	0.00
	ซ่อมได้	-	-	-	-	-	-	-	-	-	-	-	-	0	0.00
	จ้างซ่อม/ซื้อวัสดุใหม่/อื่นๆ	-	-	-	-	-	-	-	-	-	-	-	-	0	0.00
	ไม่ได้รับใบแจ้งซ่อมคืน	-	-	-	-	-	-	-	-	-	-	-	-	0	0.00
18	โรงผลิตประปา	-	-	-	-	-	-	-	-	-	-	-	-	0	0.00
	ซ่อมได้	-	-	-	-	-	-	-	-	-	-	-	-	0	0.00
	จ้างซ่อม/ซื้อวัสดุใหม่/อื่นๆ	-	-	-	-	-	-	-	-	-	-	-	-	0	0.00
	ไม่ได้รับใบแจ้งซ่อมคืน	-	-	-	-	-	-	-	-	-	-	-	-	0	0.00
19	โรงจอดรถบัส	-	-	-	-	-	-	-	-	-	-	-	-	0	0.00
	ซ่อมได้	-	-	-	-	-	-	-	-	-	-	-	-	0	0.00
	จ้างซ่อม/ซื้อวัสดุใหม่/อื่นๆ	-	-	-	-	-	-	-	-	-	-	-	-	0	0.00
	ไม่ได้รับใบแจ้งซ่อมคืน	-	-	-	-	-	-	-	-	-	-	-	-	0	0.00
20	ไฟฟ้านอกอาคาร	-	-	-	-	-	-	-	-	-	-	-	-	0	0.00
	ซ่อมได้	-	-	-	-	-	-	-	-	-	-	-	-	0	0.00
	จ้างซ่อม/ซื้อวัสดุใหม่/อื่นๆ	-	-	-	-	-	-	-	-	-	-	-	-	0	0.00
	ไม่ได้รับใบแจ้งซ่อมคืน	-	-	-	-	-	-	-	-	-	-	-	-	0	0.00
21	ที่พันบุคลากร	1	1	-	-	1	-	-	-	-	-	1	-	4	2.82
	ซ่อมได้	1	1	-	-	1	-	-	-	-	-	1	-	4	2.82
	จ้างซ่อม/ซื้อวัสดุใหม่/อื่นๆ	0	0	-	-	0	-	-	-	-	-	0	-	0	0.00
	ไม่ได้รับใบแจ้งซ่อมคืน	0	0	-	-	0	-	-	-	-	-	0	-	0	0.00
22	งานสวนและสนาม (เรือนเพาะชำ)	1	-	-	-	-	-	-	-	-	-	-	-	1	0.70
	ซ่อมได้	1	-	-	-	-	-	-	-	-	-	-	-	1	0.70
	จ้างซ่อม/ซื้อวัสดุใหม่/อื่นๆ	0	-	-	-	-	-	-	-	-	-	-	-	0	0.00
	ไม่ได้รับใบแจ้งซ่อมคืน	0	-	-	-	-	-	-	-	-	-	-	-	0	0.00

รายงานผลการดำเนินงาน งานช่าง

ประจำเดือน มีนาคม 2556

ลำดับ ที่	ประเภทงาน อาคาร	ไฟฟ้า	สุขาภิบาล	วัสดุ	ครุภัณฑ์	เครื่อง ปรับ อากาศ	โทรทัศน์	โทรศัพท์	ลิฟต์	น้ำ รั่วซึม	Interne t	พัดลม	อื่นๆ	รวม	ร้อยละ
		(งาน)	(งาน)	(งาน)	(งาน)	(งาน)	(งาน)	(งาน)	(งาน)	(งาน)	(งาน)	(งาน)	(งาน)	(งาน)	(งาน)
23	พื้นที่ 200ไร่	-	-	-	-	-	-	-	-	-	-	-	-	0	0.00
	ซ่อมได้	-	-	-	-	-	-	-	-	-	-	-	-	0	0.00
	จ้างซ่อม/ซื้อวัสดุใหม่/อื่นๆ	-	-	-	-	-	-	-	-	-	-	-	-	0	0.00
	ไม่ได้รับใบแจ้งซ่อมคืน	-	-	-	-	-	-	-	-	-	-	-	-	0	0.00
24	บ้านพักช่าง	-	-	-	-	-	-	-	-	-	-	-	-	0	0.00
	ซ่อมได้	-	-	-	-	-	-	-	-	-	-	-	-	0	0.00
	จ้างซ่อม/ซื้อวัสดุใหม่/อื่นๆ	-	-	-	-	-	-	-	-	-	-	-	-	0	0.00
	ไม่ได้รับใบแจ้งซ่อมคืน	-	-	-	-	-	-	-	-	-	-	-	-	0	0.00
25	สระศิลปะขจรภรณ์	-	-	-	-	-	-	-	-	-	-	-	-	0	0.00
	ซ่อมได้	-	-	-	-	-	-	-	-	-	-	-	-	0	0.00
	จ้างซ่อม/ซื้อวัสดุใหม่/อื่นๆ	-	-	-	-	-	-	-	-	-	-	-	-	0	0.00
	ไม่ได้รับใบแจ้งซ่อมคืน	-	-	-	-	-	-	-	-	-	-	-	-	0	0.00
26	ลานประติมากรรม	-	-	-	-	-	-	-	-	-	-	-	-	0	0.00
	ซ่อมได้	-	-	-	-	-	-	-	-	-	-	-	-	0	0.00
	จ้างซ่อม/ซื้อวัสดุใหม่/อื่นๆ	-	-	-	-	-	-	-	-	-	-	-	-	0	0.00
	ไม่ได้รับใบแจ้งซ่อมคืน	-	-	-	-	-	-	-	-	-	-	-	-	0	0.00
	รวมงานซ่อมทั้งหมด	17	12	78	9	13	2	0	0	2	0	2	7	142	100.00
	ร้อยละ	11.97	8.45	54.93	6.34	9.15	1.41	0.00	0.00	1.41	0.00	1.41	4.93	100.00	100.00
ร้อยละที่ซ่อมได้														78.873	
ร้อยละที่จ้างซ่อม/ซื้อใหม่/อื่นๆ														21.127	
ร้อยละที่ไม่ได้รับใบแจ้งซ่อมคืน														0.000	
รวม														100.00	

รายงานผลการดำเนินงาน งานช่าง
ประจำเดือน เมษายน 2556

ลำดับ ที่	ประเภทงาน อาคาร	ไฟฟ้า	สุขาภิบาล	วัสดุ	ครุภัณฑ์	เครื่อง ปรับอากาศ	โทรทัศน์	โทรศัพท์	ลิฟต์	น้ำ รั่วซึม	Interne t	พืชม	อื่นๆ	รวม	ร้อยละ
		(งาน)	(งาน)	(งาน)	(งาน)	(งาน)	(งาน)	(งาน)	(งาน)	(งาน)	(งาน)	(งาน)	(งาน)	(งาน)	(งาน)
1	บริหาร	1	2	-	-	2	1	1	-	-	-	-	-	7	21.88
	ซ่อมได้	1	2	-	-	0	1	1	-	-	-	-	-	5	15.63
	จ้างซ่อม/ซื้อวัสดุใหม่/อื่นๆ	0	0	-	-	2	0	0	-	-	-	-	-	2	6.25
	ไม่ได้รับใบแจ้งซ่อมคืน	0	0	-	-	0	0	0	-	-	-	-	-	0	0.00
2	เรียนรวม	-	3	-	1	3	-	-	-	-	-	-	-	7	21.88
	ซ่อมได้	-	3	-	1	3	-	-	-	-	-	-	-	7	21.88
	จ้างซ่อม/ซื้อวัสดุใหม่/อื่นๆ	-	0	-	0	0	-	-	-	-	-	-	-	0	0.00
	ไม่ได้รับใบแจ้งซ่อมคืน	-	0	-	0	0	-	-	-	-	-	-	-	0	0.00
3	เรียนรวม 2	-	-	-	1	-	-	-	-	-	1	-	-	2	6.25
	ซ่อมได้	-	-	-	0	-	-	-	-	-	1	-	-	1	3.13
	จ้างซ่อม/ซื้อวัสดุใหม่/อื่นๆ	-	-	-	1	-	-	-	-	-	0	-	-	1	3.13
	ไม่ได้รับใบแจ้งซ่อมคืน	-	-	-	0	-	-	-	-	-	0	-	-	0	0.00
4	วิทยบริการ	-	-	-	-	-	-	-	-	-	-	-	-	0	0.00
	ซ่อมได้	-	-	-	-	-	-	-	-	-	-	-	-	0	0.00
	จ้างซ่อม/ซื้อวัสดุใหม่/อื่นๆ	-	-	-	-	-	-	-	-	-	-	-	-	0	0.00
	ไม่ได้รับใบแจ้งซ่อมคืน	-	-	-	-	-	-	-	-	-	-	-	-	0	0.00
5	ICT 1	-	-	-	-	-	-	-	-	-	-	-	-	0	0.00
	ซ่อมได้	-	-	-	-	-	-	-	-	-	-	-	-	0	0.00
	จ้างซ่อม/ซื้อวัสดุใหม่/อื่นๆ	-	-	-	-	-	-	-	-	-	-	-	-	0	0.00
	ไม่ได้รับใบแจ้งซ่อมคืน	-	-	-	-	-	-	-	-	-	-	-	-	0	0.00
6	ICT 2	-	-	-	-	-	-	-	-	-	-	-	-	0	0.00
	ซ่อมได้	-	-	-	-	-	-	-	-	-	-	-	-	0	0.00
	จ้างซ่อม/ซื้อวัสดุใหม่/อื่นๆ	-	-	-	-	-	-	-	-	-	-	-	-	0	0.00
	ไม่ได้รับใบแจ้งซ่อมคืน	-	-	-	-	-	-	-	-	-	-	-	-	0	0.00
7	คณะสัตวศาสตร์ฯ	-	-	-	1	-	-	-	-	-	-	-	-	1	3.13
	ซ่อมได้	-	-	-	1	-	-	-	-	-	-	-	-	1	3.13
	จ้างซ่อม/ซื้อวัสดุใหม่/อื่นๆ	-	-	-	0	-	-	-	-	-	-	-	-	0	0.00
	ไม่ได้รับใบแจ้งซ่อมคืน	-	-	-	0	-	-	-	-	-	-	-	-	0	0.00
8	หอพัก1	-	1	-	-	-	-	-	-	-	-	-	-	1	3.13
	ซ่อมได้	-	0	-	-	-	-	-	-	-	-	-	-	0	0.00
	จ้างซ่อม/ซื้อวัสดุใหม่/อื่นๆ	-	1	-	-	-	-	-	-	-	-	-	-	1	3.13
	ไม่ได้รับใบแจ้งซ่อมคืน	-	0	-	-	-	-	-	-	-	-	-	-	0	0.00
9	หอพัก2	-	-	-	-	-	-	-	-	-	-	-	-	0	0.00
	ซ่อมได้	-	-	-	-	-	-	-	-	-	-	-	-	0	0.00
	จ้างซ่อม/ซื้อวัสดุใหม่/อื่นๆ	-	-	-	-	-	-	-	-	-	-	-	-	0	0.00
	ไม่ได้รับใบแจ้งซ่อมคืน	-	-	-	-	-	-	-	-	-	-	-	-	0	0.00
10	หอพัก3	-	-	-	-	1	-	-	-	-	1	-	-	2	6.25
	ซ่อมได้	-	-	-	-	1	-	-	-	0	-	-	-	1	3.13
	จ้างซ่อม/ซื้อวัสดุใหม่/อื่นๆ	-	-	-	-	0	-	-	-	1	-	-	-	1	3.13
	ไม่ได้รับใบแจ้งซ่อมคืน	-	-	-	-	0	-	-	-	0	-	-	-	0	0.00
11	หอพัก4	-	-	-	7	-	-	-	-	-	-	-	-	7	21.88
	ซ่อมได้	-	-	-	7	-	-	-	-	-	-	-	-	7	21.88
	จ้างซ่อม/ซื้อวัสดุใหม่/อื่นๆ	-	-	-	0	-	-	-	-	-	-	-	-	0	0.00
	ไม่ได้รับใบแจ้งซ่อมคืน	-	-	-	0	-	-	-	-	-	-	-	-	0	0.00

รายงานผลการดำเนินงาน งานช่าง
ประจำเดือน เมษายน 2556

ลำดับ ที่	ประเภทงาน อาคาร	ไฟฟ้า	สุขาภิบาล	วัสดุ	ครุภัณฑ์	เครื่อง ปรับ อากาศ	โทรทัศน์	โทรศัพท์	ลิฟต์	น้ำ รั่วซึม	Interne t	พัดลม	อื่นๆ	รวม	ร้อยละ
		(งาน)	(งาน)	(งาน)	(งาน)	(งาน)	(งาน)	(งาน)	(งาน)	(งาน)	(งาน)	(งาน)	(งาน)	(งาน)	(งาน)
12	หอพัก5	1	-	-	-	1	-	-	-	-	-	-	-	2	6.25
	ซ่อมได้	1	-	-	-	0	-	-	-	-	-	-	-	1	3.13
	จ้างซ่อม/ซื้อวัสดุใหม่/อื่นๆ	0	-	-	-	1	-	-	-	-	-	-	-	1	3.13
	ไม่ได้รับใบแจ้งซ่อมคืน	0	-	-	-	0	-	-	-	-	-	-	-	0	0.00
13	หอพัก6	-	-	-	-	-	-	-	-	-	-	-	-	0	0.00
	ซ่อมได้	-	-	-	-	-	-	-	-	-	-	-	-	0	0.00
	จ้างซ่อม/ซื้อวัสดุใหม่/อื่นๆ	-	-	-	-	-	-	-	-	-	-	-	-	0	0.00
	ไม่ได้รับใบแจ้งซ่อมคืน	-	-	-	-	-	-	-	-	-	-	-	-	0	0.00
14	โรงอาหารหอพัก	-	-	-	-	-	-	-	-	-	-	-	-	0	0.00
	ซ่อมได้	-	-	-	-	-	-	-	-	-	-	-	-	0	0.00
	จ้างซ่อม/ซื้อวัสดุใหม่/อื่นๆ	-	-	-	-	-	-	-	-	-	-	-	-	0	0.00
	ไม่ได้รับใบแจ้งซ่อมคืน	-	-	-	-	-	-	-	-	-	-	-	-	0	0.00
15	โรงพลศึกษา	-	-	-	-	-	-	-	-	-	-	-	-	0	0.00
	ซ่อมได้	-	-	-	-	-	-	-	-	-	-	-	-	0	0.00
	จ้างซ่อม/ซื้อวัสดุใหม่/อื่นๆ	-	-	-	-	-	-	-	-	-	-	-	-	0	0.00
	ไม่ได้รับใบแจ้งซ่อมคืน	-	-	-	-	-	-	-	-	-	-	-	-	0	0.00
16	ป้อมยามหน้า-หลัง	-	-	-	-	-	-	-	-	-	-	-	-	0	0.00
	ซ่อมได้	-	-	-	-	-	-	-	-	-	-	-	-	0	0.00
	จ้างซ่อม/ซื้อวัสดุใหม่/อื่นๆ	-	-	-	-	-	-	-	-	-	-	-	-	0	0.00
	ไม่ได้รับใบแจ้งซ่อมคืน	-	-	-	-	-	-	-	-	-	-	-	-	0	0.00
17	โอท็อป	-	-	-	-	-	-	-	-	-	-	-	-	0	0.00
	ซ่อมได้	-	-	-	-	-	-	-	-	-	-	-	-	0	0.00
	จ้างซ่อม/ซื้อวัสดุใหม่/อื่นๆ	-	-	-	-	-	-	-	-	-	-	-	-	0	0.00
	ไม่ได้รับใบแจ้งซ่อมคืน	-	-	-	-	-	-	-	-	-	-	-	-	0	0.00
18	โรงผลิตประปา	-	-	-	-	-	-	-	-	-	-	-	-	0	0.00
	ซ่อมได้	-	-	-	-	-	-	-	-	-	-	-	-	0	0.00
	จ้างซ่อม/ซื้อวัสดุใหม่/อื่นๆ	-	-	-	-	-	-	-	-	-	-	-	-	0	0.00
	ไม่ได้รับใบแจ้งซ่อมคืน	-	-	-	-	-	-	-	-	-	-	-	-	0	0.00
19	โรงจอดรถยนต์และรถบัส	1	-	-	-	-	-	-	-	-	-	-	-	1	3.13
	ซ่อมได้	1	-	-	-	-	-	-	-	-	-	-	-	1	3.13
	จ้างซ่อม/ซื้อวัสดุใหม่/อื่นๆ	0	-	-	-	-	-	-	-	-	-	-	-	0	0.00
	ไม่ได้รับใบแจ้งซ่อมคืน	0	-	-	-	-	-	-	-	-	-	-	-	0	0.00
20	ไฟฟ้านอกอาคาร	-	-	-	-	-	-	-	-	-	-	-	-	0	0.00
	ซ่อมได้	-	-	-	-	-	-	-	-	-	-	-	-	0	0.00
	จ้างซ่อม/ซื้อวัสดุใหม่/อื่นๆ	-	-	-	-	-	-	-	-	-	-	-	-	0	0.00
	ไม่ได้รับใบแจ้งซ่อมคืน	-	-	-	-	-	-	-	-	-	-	-	-	0	0.00
21	ที่พักรถบุคลากร	-	1	-	-	-	-	-	-	-	-	-	-	1	3.13
	ซ่อมได้	-	1	-	-	-	-	-	-	-	-	-	-	1	3.13
	จ้างซ่อม/ซื้อวัสดุใหม่/อื่นๆ	-	0	-	-	-	-	-	-	-	-	-	-	0	0.00
	ไม่ได้รับใบแจ้งซ่อมคืน	-	0	-	-	-	-	-	-	-	-	-	-	0	0.00
22	งานสวนและสนาม (เรือนเพาะชำ)	1	-	-	-	-	-	-	-	-	-	-	-	1	3.13
	ซ่อมได้	0	-	-	-	-	-	-	-	-	-	-	-	0	0.00
	จ้างซ่อม/ซื้อวัสดุใหม่/อื่นๆ	1	-	-	-	-	-	-	-	-	-	-	-	1	3.13
	ไม่ได้รับใบแจ้งซ่อมคืน	0	-	-	-	-	-	-	-	-	-	-	-	0	0.00

รายงานผลการดำเนินงาน งานช่าง

ประจำเดือน เมษายน 2556

ลำดับ ที่	ประเภทงาน อาคาร	ไฟฟ้า	สุขาภิบาล	วัสดุ	ครุภัณฑ์	เครื่อง ปรับ อากาศ	โทรทัศน์	โทรศัพท์	ลิฟต์	น้ำ รั่วซึม	Interne t	พัดลม	อื่นๆ	รวม	ร้อยละ
		(งาน)	(งาน)	(งาน)	(งาน)	(งาน)	(งาน)	(งาน)	(งาน)	(งาน)	(งาน)	(งาน)	(งาน)	(งาน)	(งาน)
23	พื้นที่ 200ไร่	-	-	-	-	-	-	-	-	-	-	-	-	0	0.00
	ซ่อมได้	-	-	-	-	-	-	-	-	-	-	-	-	0	0.00
	จ้างซ่อม/ซื้อวัสดุใหม่/อื่นๆ	-	-	-	-	-	-	-	-	-	-	-	-	0	0.00
	ไม่ได้รับใบแจ้งซ่อมคืน	-	-	-	-	-	-	-	-	-	-	-	-	0	0.00
24	บ้านพักช่าง	-	-	-	-	-	-	-	-	-	-	-	-	0	0.00
	ซ่อมได้	-	-	-	-	-	-	-	-	-	-	-	-	0	0.00
	จ้างซ่อม/ซื้อวัสดุใหม่/อื่นๆ	-	-	-	-	-	-	-	-	-	-	-	-	0	0.00
	ไม่ได้รับใบแจ้งซ่อมคืน	-	-	-	-	-	-	-	-	-	-	-	-	0	0.00
25	สระศิลปะชุกรมย์	-	-	-	-	-	-	-	-	-	-	-	-	0	0.00
	ซ่อมได้	-	-	-	-	-	-	-	-	-	-	-	-	0	0.00
	จ้างซ่อม/ซื้อวัสดุใหม่/อื่นๆ	-	-	-	-	-	-	-	-	-	-	-	-	0	0.00
	ไม่ได้รับใบแจ้งซ่อมคืน	-	-	-	-	-	-	-	-	-	-	-	-	0	0.00
26	ลานประติมากรรม	-	-	-	-	-	-	-	-	-	-	-	-	0	0.00
	ซ่อมได้	-	-	-	-	-	-	-	-	-	-	-	-	0	0.00
	จ้างซ่อม/ซื้อวัสดุใหม่/อื่นๆ	-	-	-	-	-	-	-	-	-	-	-	-	0	0.00
	ไม่ได้รับใบแจ้งซ่อมคืน	-	-	-	-	-	-	-	-	-	-	-	-	0	0.00
	รวมงานซ่อมทั้งหมด	4	7	0	10	7	1	1	0	1	1	0	0	32	100.00
	ร้อยละ	12.50	21.88	0.00	31.25	21.88	3.13	3.13	0.00	3.13	3.13	0.00	0.00	100.00	100.00
	ร้อยละที่ซ่อมได้														78.125
	ร้อยละที่จ้างซ่อม/ซื้อใหม่/อื่นๆ														21.875
	ร้อยละที่ไม่ได้รับใบแจ้งซ่อมคืน														0.000
	รวม														100.00

รายงานผลการปฏิบัติงานข้างประจำปีงบประมาณ 2556
เปรียบเทียบแต่ละเดือน (แยกประเภทงาน)

ลำดับ ที่	งาน เดือน	ไฟฟ้า (งาน)	สุขาภิบาล (งาน)	วัสดุ (งาน)	ครุภัณฑ์ (งาน)	เครื่องปรับ อากาศ (งาน)	โทรทัศน์ (งาน)	โทรศัพท์ (งาน)	ลิฟต์ (งาน)	น้ำรั่วซึม (งาน)	Internet (งาน)	พัดลม (งาน)	อื่นๆ* (งาน)	รวม (งาน)	หมายเหตุ
1	ต.ค.-55	85	65	128	35	22	5	1	2	1	6	11	46	407	
2	พ.ย.-55	148	128	201	96	15	6	1	0	1	5	35	30	666	
3	ธ.ค.-55	101	74	121	37	7	2	0	1	0	3	18	8	372	
4	ม.ค.-56	117	89	88	15	9	3	2	0	2	10	12	10	357	
5	ก.พ.-56	95	54	91	20	14	0	2	2	2	3	17	10	310	
6	มี.ค.-56	17	12	78	9	13	2	0	0	2	0	2	7	142	
7	เม.ย.-56	4	7	0	10	7	1	1	0	1	1	0	0	32	
8	พ.ค.-56														
9	มิ.ย.-56														
10	ก.ค.-56														
11	ส.ค.-56														
12	ก.ย.-56														

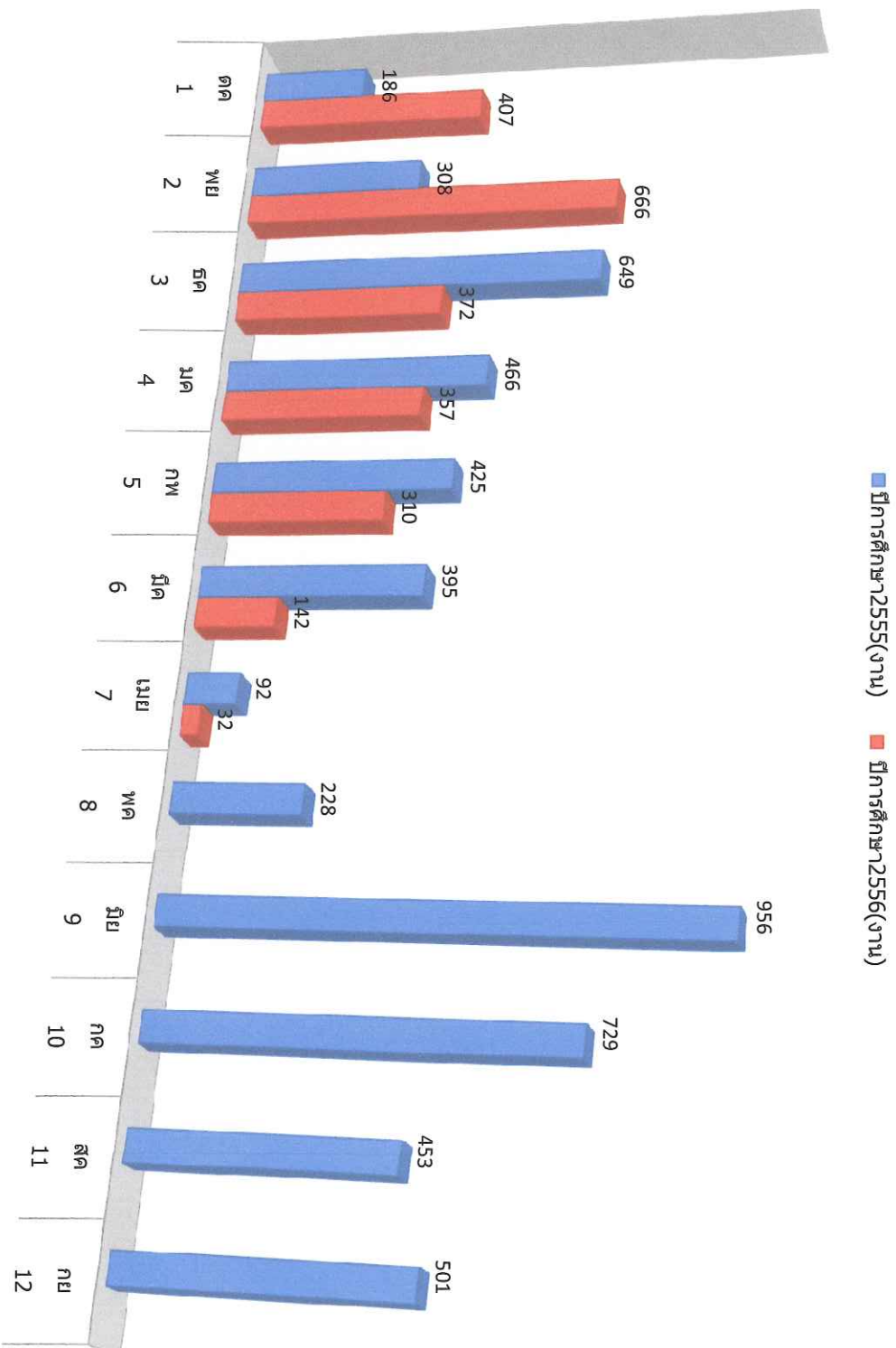
หมายเหตุ อื่นๆ* หมายถึง งานติดตั้งวัสดุ ครุภัณฑ์ หรืองานให้ความอนุเคราะห์ต่างๆเช่นเปิดประตูห้องไม่ได้เนื่องจากลิฟท์ถูกแจ้ง ,ติดตั้งแจ้งประตูตู้ใส่เสื้อผ้าเนื่องจากถูกแจ้งหาย เป็นต้น

รายงานผลการปฏิบัติงานข้างประจำปีงบประมาณ 2556
เปรียบเทียบแต่ละเดือน (แยกอาคาร)

ลำดับ ที่	อาคาร เดือน	บริหาร (งาน)	เรียนรวม1 (งาน)	เรียนรวม2 (งาน)	วิทยบริการ (งาน)	หอพัก1 (งาน)	หอพัก2 (งาน)	หอพัก3 (งาน)	หอพัก4 (งาน)	หอพัก5 (งาน)	หอพัก6 (งาน)	ICT1 (งาน)	ปฏิบัติการ คณะสัตว ศาสตร์ (งาน)	ที่พัก บุคลากร (งาน)	อาคารอื่นๆ* (งาน)	รวม (งาน)	หมายเหตุ
1	ต.ค.-55	15	31	2	9	49	23	76	85	50	52	1	1	6	7	407	
2	พ.ย.-55	10	18	5	9	114	74	105	167	66	67	2	6	10	13	666	
3	ธ.ค.-55	13	18	2	4	48	26	61	88	69	32	0	4	3	4	372	
4	ม.ค.-56	13	21	4	3	33	35	56	83	56	31	1	5	3	13	357	
5	ก.พ.-56	15	14	4	5	25	23	47	70	62	39	1	2	0	3	310	
6	มี.ค.-56	10	23	1	4	16	3	0	67	0	4	1	3	4	6	142	
7	เม.ย.-56	7	7	2	0	1	0	2	7	2	0	0	1	1	2	32	
8	พ.ค.-56																
9	มิ.ย.-56																
10	ก.ค.-56																
11	ส.ค.-56																
12	ก.ย.-56																

หมายเหตุ อาคารอื่นๆ* หมายถึง โรงอาหารหอพัก, โรงพลศึกษา, ป้อมยามหน้า-หลัง, อาคารไอทีอป, โรงผลิตประปา, โรงจอดรถบัส, ไฟฟ้านอกอาคาร, งานสวนฯ, พื้นที่200ไร่, บ้านพักช่าง

ปริมาณงานซ่อม



ปริมาณการใช้ไฟฟ้าในแต่ละอาคารของวิทยาเขตสารสนเทศเพชรบุรี

ประจำปีการศึกษา 1/2556 (ต.ค.2556-ม.ย. 2556)

ลำดับที่	อาคาร	ตุลาคม 2555		พฤศจิกายน 2555		ธันวาคม 2555		มกราคม 2556		กุมภาพันธ์ 2556		มีนาคม 2556		หมายเหตุ
		1 ต.ค. - 31 ต.ค.	จำนวนเงิน (บาท)	จำนวน (หน่วย)	จำนวนเงิน (บาท)	จำนวน (หน่วย)	จำนวนเงิน (บาท)	จำนวน (หน่วย)	จำนวนเงิน (บาท)	จำนวน (หน่วย)	จำนวนเงิน (บาท)	จำนวน (หน่วย)	จำนวนเงิน (บาท)	
1	บริการ	33,780	139,174	44,940	185,153	41,130	169,456	43,410	178,849	40,740	167,849	34,170	140,780	1.จำนวนค่าไฟฟ้าคิดจากจำนวนหน่วยx4.12 บาท 2.อาคารที่มีมิเตอร์ 1.ไฟฟ้าหน้าอาคาร เรียงรวม1 2.ไฟฟ้าบริเวณริมรั้ว โรงประปา 3.ไฟฟ้าหน้าอาคาร สี่ตัวสารสีทั้งหมด อาคารที่พักบุคลากร
2	เรียนรวม1	28,096	115,756	40,512	166,909	35,136	144,760	37,824	155,835	38,080	156,890	30,144	124,193	
3	เรียนรวม2	3,520	14,502	15,120	62,294	11,640	47,957	11,840	48,781	2,240	9,229	640	2,637	
4	วิทยบริการ	18,000	74,160	26,720	110,086	25,080	103,330	25,600	105,472	24,600	101,352	15,960	65,755	
5	ศึกษาเศรษฐศาสตร์และศิลปะ	16,076	66,235	19,934	82,130	17,052	70,254	18,182	74,911	17,305	71,297	16,122	66,423	
6	ICT1	984	4,054	3,720	15,326	2,048	8,438	4,416	18,194	4,800	19,776	1,048	4,318	
7	ICT2	1,860	7,663	4,880	20,106	4,560	18,787	4,980	20,518	5,880	24,226	7,770	32,012	
8	โรงผลิตก๊าซ	124	511	180	742	204	840	224	923	160	659	16	66	
9	หอพัก1	6,840	28,181	14,304	58,932	13,776	56,757	13,488	55,571	13,968	57,548	5,880	24,226	
10	หอพัก2	19,224	79,203	33,252	136,998	33,276	137,097	31,140	128,297	32,940	135,713	11,376	46,869	
11	หอพัก3	13,044	53,741	24,612	101,401	23,232	95,716	21,036	86,668	23,676	97,545	6,144	25,313	
12	หอพัก4	11,952	49,242	27,684	114,058	25,392	104,615	24,780	102,094	26,448	108,966	5,676	23,385	
13	หอพัก5	12,600	51,912	24,504	100,956	23,088	95,123	22,164	91,316	24,000	98,880	6,852	28,230	
14	หอพัก6	8,952	36,882	22,872	94,233	20,280	83,554	19,944	82,169	21,888	90,179	3,684	15,178	
15	ที่พักบุคลากร	8,288	34,147	8,990	36,627	8,596	35,416	7,798	32,128	8,442	34,781	8,946	36,858	
16	ไฟฟ้าใช้งานนอก *	16,355	67,383	22,991	94,722	22,340	92,041	24,206	99,729	22,423	92,383	20,043	82,577	
17	ไฟฟ้าหลอดตกแต่ง	868	3,576	4,234	17,444	4,525	18,643	3,227	13,295	3,240	13,349	201	828	
	รวม	200,563	826,321	339,349	1,398,118	311,355	1,282,783	314,259	1,294,749	310,830	1,280,620	174,672	719,648	
	จำนวนหน่วยและค่าไฟฟ้าที่เรียกเก็บ	303,852	1,291,495	454,036	1,876,469	408,850	1,615,314	439,534	1,795,793	432,832	1,753,901	273,853	1,143,868	
	จากการไฟฟ้า													

ไฟฟ้าใช้งานนอก* = โรงผลิตประปาและปั้มน้ำบาดาล, ไฟฟ้าห้องหลัง, ไฟฟ้าบริเวณพระคณาเขต, ไฟฟ้าโรงจอดรถบัส, ไฟฟ้าหลังหอพัก1, ไฟฟ้าโรงอาหารหอพัก, สนามฟุตบอลและตะกร้อ, ไฟฟ้างานฟุตบอล

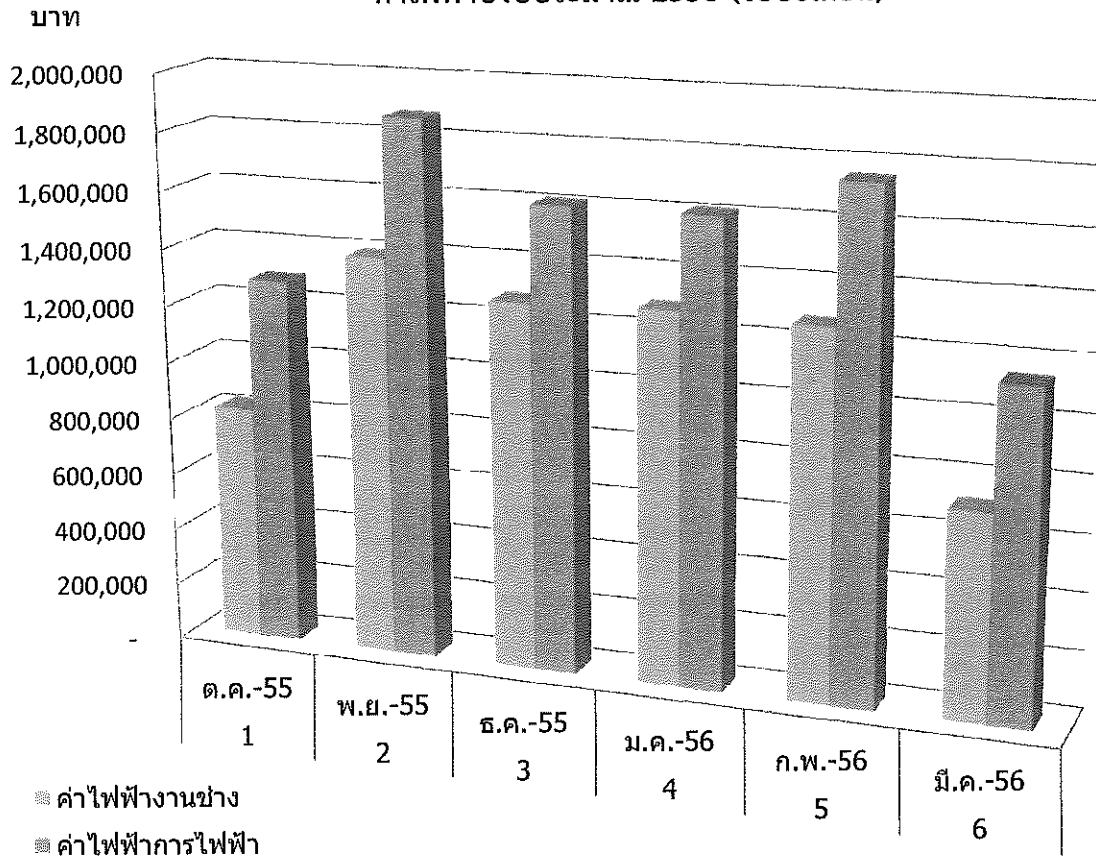
วันที่ 1 มีนาคม 2556 ถึง 29 มีนาคม 2556

ลำดับที่	อาคาร	จุดรั้งก่อน	จุดรั้งหลัง	ค่า CTxหน่วย	หน่วย/บาท
1	อาคารบริหาร	4472.4	4586.3	34170	140,780.40
2	อาคารเรียนรวม 1	2205.8	2252.9	30144	124,193.28
3	อาคารเรียนรวม2	793	794.6	640	2,636.80
4	อาคารวิทยบริการ	676.4	716.3	15960	65,755.20
5	อาคารสัตวศาสตร์	3058	3111.4	16020	66,002.40
6	ลิฟต์สัตวศาสตร์	760.5	769	102	420.24
7	อาคารไอซีที 1	1329.4	1342.5	1048	4,317.76
8	อาคารไอซีที 2	845.8	923.5	7770	32,012.40
9	โรงพลศึกษา	99.9	100.1	16	65.92
10	หอพักนักศึกษา 1	524.1	548.6	5880	24,225.60
11	หอพักนักศึกษา 2	4460.2	4555	11376	46,869.12
12	หอพักนักศึกษา 3	4175.8	4227	6144	25,313.28
13	หอพักนักศึกษา 4	4712.1	4759.4	5676	23,385.12
14	หอพักนักศึกษา 5	4021.5	4078.6	6852	28,230.24
15	หอพักนักศึกษา 6	9206.3	9237	3684	15,178.08
16	ที่พักบุคลากร	1374.1	1438	8946	36,857.52
17	โรงประปา	8022	8156.8	10784	44,430.08
18	ไฟทางป้อมหลัง	8600.3	8697.6	1946	8,017.52
19	ไฟตลาดกลางคืน	62446	62647	201	828.12
20	ไฟทางสนามฟุตบอล	6192.5	6235.4	858	3,534.96
21	ไฟทางบริเวณพระพิฆเนศ	4327.4	4417.6	1804	7,432.48
22	ไฟโรงจอดรถสับ	4788.8	4939.7	150.9	621.71
23	ไฟทางหลังหอพัก 1	5781.5	5896.8	2306	9,500.72
24	ไฟโรงอาหารหอพัก 3-4	4783.1	4867.7	1692	6,971.04
25	ไฟสนามกีฬาหอพัก 1	1741.9	1758.7	336	1,384.32
26	ไฟสนามตะกร้อ,ฟุตบอล,เบตอง	946.6	954.9	166	683.92
รวมค่าไฟฟ้าทั้งหมด					719,648.23

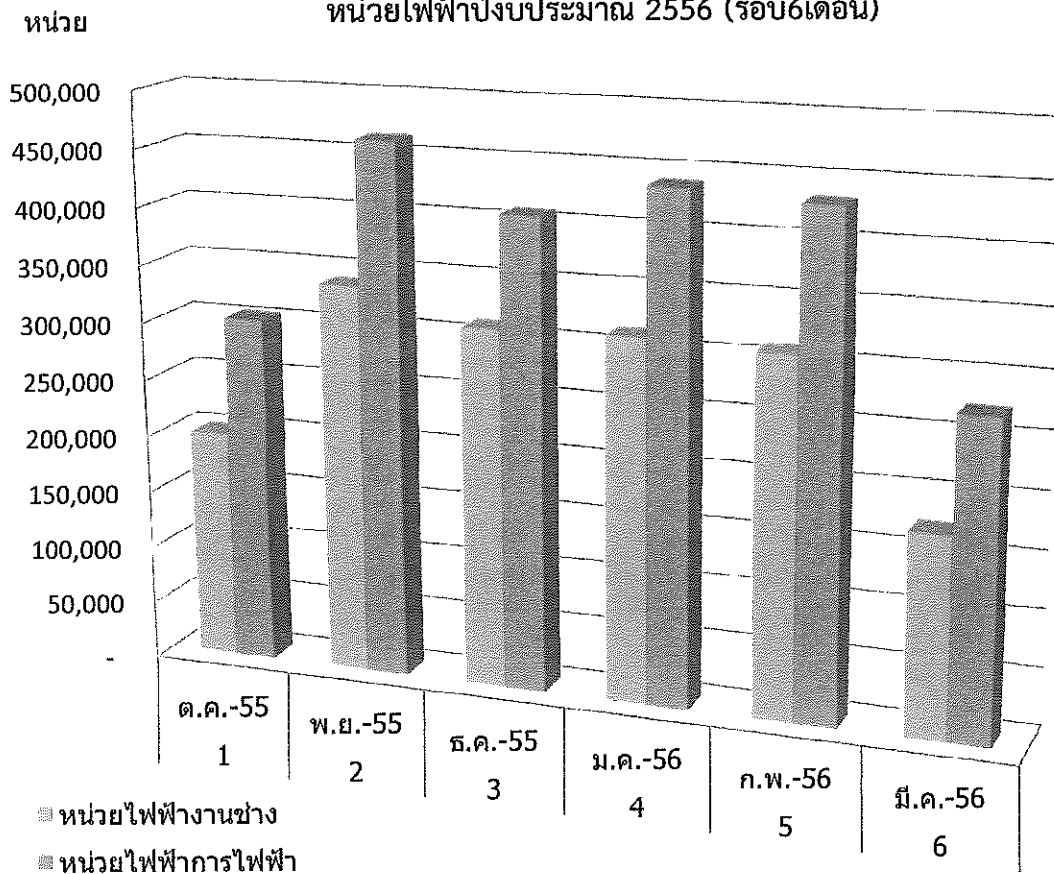
หมายเหตุ ตำแหน่งที่ยัง ไม่มีมิเตอร์

1. ไฟทางบริเวณหน้าเรียนรวม 1 ไปถึงป้อมหน้า
2. ไฟทางบริเวณริมรั้วไปถึงโรงผลิตน้ำประปา
3. ไฟทางบริเวณหน้าอาคารสัตวศาสตร์ถึงหน้าทางเข้าอาคารที่พักบุคลากร

ค่าไฟฟ้าปีงบประมาณ 2556 (รอบ6เดือน)



หน่วยไฟฟ้าปีงบประมาณ 2556 (รอบ6เดือน)



ตารางแสดงค่ากระแสไฟฟ้าของมหาวิทยาลัยศิลปากร วิทยาเขตสารสนเทศเพชรบุรี
ตั้งแต่ปีงบประมาณ 2556

เดือน	พื้นที่ 621 ไร่			พื้นที่ 200 ไร่		
	หน่วยที่ใช้	จำนวนเงิน	รวม	หน่วยที่ใช้		รวม
ตุลาคม	303,852	1,291,495.39	4.25	14,345	58,915.10	4.11
พฤศจิกายน	464,036	1,876,469.09	4.04	14,256	56,443.27	3.96
ธันวาคม	408,850	1,615,313.99	3.95	17,000	64,542.73	3.80
มกราคม	439,534	1,795,792.64	4.09	16,912	67,342.76	3.98
กุมภาพันธ์	432,832	1,753,900.00	4.05	13,488	56,132.25	4.16
มีนาคม	278,853	1,143,867.69	4.10	15,088	72,628.93	4.81
เฉลี่ย 6 เดือน	387,993	1,579,473	4.08	15,182	62,668	4.14

จากตารางข้างต้น เพื่อแสดงให้เห็นว่า ค่าเฉลี่ยต่อหน่วยที่การไฟฟ้าเก็บจากมหาวิทยาลัยเท่ากับ 4.08 บาท ในพื้นที่ 621 ไร่ ซึ่งมีการเก็บเงินค่าไฟฟ้าจากนักศึกษาและบุคลากรในอัตรา 4.12 บาทต่อหน่วย ดังนั้น อาจจะต้องมีการพิจารณาเพิ่มอัตราค่าไฟฟ้าจากบุคลากรและนักศึกษา??

จำนวนการใช้น้ำจำแนกตามอาคาร เดือนเมษายน 2556

ลำดับ	อาคาร	ขนาดท่อ	ปริมาณการใช้น้ำ				จำนวนเงิน ที่คำนวณได้	จำนวน ผู้พัก	ค่าเฉลี่ย การใช้น้ำ (ต่อเดือน)	ค่าเฉลี่ย การใช้น้ำ (ต่อวัน)
			จุดครั้งแรก	จุดครั้งหลัง	จำนวน หน่วย	จำนวนลิตร				
1	บริหาร	2	27,437.4	27,962.6	525.2	525,200	12,342			
2	เรียนรวม 1	2	97,844.7	98,818.0	973.3	973,300	22,873			
3	เรียนรวม 2	3	12,753.3	15,045.8	2,292.5	2,292,500	53,874			
4	วิทยบริการ	2.5	38,470.3	38,532.8	62.5	62,500	1,469			
5	ภัตตาคาร Viridian	1	3,928.1	3,933.2	5.1	5,100	120			
6	สัตวศาสตร์	2	6,741.8	6,802.2	60.4	60,400	1,419			
7	ยานยนต์ 1	2	417.3	457.4	40.1	40,100	942			
8	ยานยนต์ 2	2	1,181.4	1,185.1	3.7	3,700	87			
9	ห้อง พชร.	2	2,427.1	2,457.2	30.1	30,100	707			
10	อาคาร OTOP	2	31.6	32.0	0.4	400	9			
11	โรงพละ	3	101.7	101.8	0.1	100	2			
12	โรงอาหารหอพัก	2	19,100.1	19,100.5	0.4	400	9			
13	ที่พักบุคลากร	3	16,537.1	17,016.5	479.4	479,400	11,266			
14	หอพัก 1	4	6,709.5	7,188.5	479.0	479,000	11,257			
15	หอพัก 2	3	18,720.1	20,488.1	1,768.0	1,768,000	41,548			
16	หอพัก 3	3	14,028.1	14,659.5	631.4	631,400	14,838			
17	หอพัก 4	3	17,052.3	17,270.2	217.9	217,900	5,121			
18	หอพัก 5	3	207,354.9	207,704.8	349.9	349,900	8,223			
19	หอพัก 6	3	158,262.1	158,438.2	176.1	176,100	4,138			
รวมทุกอาคาร			649,098.9	657,194.4	8,095.5	8,095,500	190,244	3,584	2,259	

เลขมิเตอร์การประปา	6	95,189.8	100,026.1	4,836	4,836,300	113,653			
--------------------	---	----------	-----------	-------	-----------	---------	--	--	--

จำนวนการใช้น้ำจำแนกตามอาคาร ระหว่างวันที่ 1-31 มีนาคม 2556

ลำดับ	อาคาร	ขนาดท่อ	ปริมาณการใช้น้ำ				จำนวนเงิน ที่คำนวณได้	จำนวน ผู้พัก	ค่าเฉลี่ย การใช้น้ำ (ต่อเดือน)	ค่าเฉลี่ย การใช้น้ำ (ต่อวัน)
			จุดครั้งแรก	จุดครั้งหลัง	จำนวน หน่วย	จำนวนลิตร				
1	บริหาร	2	26,828.5	27,437.4	608.9	608,900	14,309			
2	เรียนรวม 1	2	97,502.9	97,844.7	341.8	341,800	8,032			
3	เรียนรวม 2	3	12,203.7	12,753.3	549.6	549,600	12,916			
4	วิทยบริการ	2.5	38,427.2	38,470.3	43.1	43,100	1,013			
5	ภัตตาคาร Viridian	1	3,905.4	3,928.1	22.7	22,700	533			
6	สัตวศาสตร์	2	6,650.2	6,741.8	91.6	91,600	2,153			
7	ยานยนต์ 1	2	125.4	417.3	291.9	291,900	6,860			
8	ยานยนต์ 2	2	1,129.0	1,181.4	52.4	52,400	1,231			
9	ห้อง พชร.	2	2,399.4	2,427.1	27.7	27,700	651			
10	อาคาร OTOP	2	29.0	31.6	2.6	2,600	61			
11	โรงพละ	3	101.7	101.7	-	-	-			
12	โรงอาหารหอพัก	2	18,825.6	19,100.1	274.5	274,500	6,451			
13	ที่พักบุคลากร	3	15,996.4	16,537.1	540.7	540,700	12,708	110	4,915	164
14	หอพัก 1	4	6,236.9	6,709.5	472.6	472,600	11,106	250	1,890	63
15	หอพัก 2	3	17,010.6	18,720.1	1,709.5	1,709,500	40,173	554	3,086	103
16	หอพัก 3	3	13,588.9	14,028.1	439.2	439,200	10,321	616	713	24
17	หอพัก 4	3	16,592.6	17,052.3	459.7	459,700	10,803	759	606	20
18	หอพัก 5	3	206,793.8	207,354.9	561.1	561,100	13,186	603	931	31
19	หอพัก 6	3	158,013.8	158,262.1	248.3	248,300	5,835	692	359	12
รวมทุกอาคาร			642,361.0	649,098.9	6,737.9	6,737,900	158,341	3,584	1,880	42

เลขมิเตอร์การประปา	6	90,484.5	95,189.8	4,705	4,705,300	110,575			
--------------------	---	----------	----------	-------	-----------	---------	--	--	--

หมายเหตุ : อาคารยานยนต์ยนต์ 1 มีค่าใช้จ่ายมากผิดปกตินั้น จากการตรวจสอบพบว่า มีท่อรั่ว ภายนอกอาคาร ซึ่งอยู่ใต้
พื้นดิน ตรงมิเตอร์น้ำพอดี ซึ่งหากไม่สังเกตก็จะไม่ทราบ เพราะมีเพียงดินชั้นๆ เท่านั้นกระผมจึงสุ่มตรวจสอบจุดดิน
ลงไป จึงได้พบว่าข้างใต้พื้นดินมีน้ำรั่ว

จำนวนการใช้น้ำจำแนกตามอาคาร ระหว่างวันที่ 1-28 กุมภาพันธ์ 2556

ลำดับ	อาคาร	ขนาดท่อ	ปริมาณการใช้น้ำ				จำนวนเงิน ที่คำนวณได้	จำนวน ผู้พัก	ค่าเฉลี่ย การใช้น้ำ (ต่อเดือน)	ค่าเฉลี่ย การใช้น้ำ (ต่อวัน)
			จุดครั้งแรก	จุดครั้งหลัง	จำนวน หน่วย	จำนวนลิตร				
1	บริหาร	2	26,523.4	26,828.5	305.1	305,100	7,170			
2	เรียนรวม1	2	96,902.7	97,502.9	600.2	600,200	14,105			
3	เรียนรวม 2	3	11,643.0	12,203.7	560.7	560,700	13,176			
4	วิทยบริการ	2.5	38,273.5	38,427.2	153.7	153,700	3,612			
5	กวดวิชาการ Viridian	1	3,857.7	3,905.4	47.7	47,700	1,121			
6	สัตวศาสตร์	2	6,503.2	6,650.2	147.0	147,000	3,455			
7	ยานยนต์ 1	2	96.1	125.4	29.3	29,300	689			
8	ยานยนต์ 2	2	1,107.3	1,129.0	21.7	21,700	510			
9	ห้อง พชร.	2	2,370.6	2,399.4	28.8	28,800	677			
10	อาคาร OTOP	2	22.4	29.0	6.6	6,600	155			
11	โรงพละ	3	87.3	101.7	14.4	14,400	338			
12	โรงอาหารหอพัก	2	18,493.5	18,825.6	332.1	332,100	7,804			
13	ที่พักบุคลากร	3	15,480.8	15,996.4	515.6	515,600	12,117	110	4,687	156
14	หอพัก 1	4	5,214.4	6,236.9	1,022.5	1,022,500	24,029	250	4,090	136
15	หอพัก 2	3	14,332.2	17,010.6	2,678.4	2,678,400	62,942	554	4,835	161
16	หอพัก 3	3	11,084.1	13,588.9	2,504.8	2,504,800	58,863	616	4,066	136
17	หอพัก 4	3	13,462.3	16,592.6	3,130.3	3,130,300	73,562	759	4,124	137
18	หอพัก 5	3	204,374.5	206,793.8	2,419.3	2,419,300	56,854	603	4,012	134
19	หอพัก 6	3	155,342.5	158,013.8	2,671.3	2,671,300	62,776	692	3,860	129
รวมทุกอาคาร			625,171.5	642,361.0	17,189.5	17,189,500	403,953	3,584	4,796	139

เลขมิเตอร์การประปา	6	74,500.6	90,484.5	15,984	15,983,900	375,622			
--------------------	---	----------	----------	--------	------------	---------	--	--	--

จำนวนการใช้น้ำจำแนกตามอาคาร ระหว่างวันที่ 1-31 มกราคม 2556

ลำดับ	อาคาร	ขนาดท่อ	ปริมาณการใช้น้ำ				จำนวนเงิน ที่คำนวณได้	จำนวน ผู้พัก	ค่าเฉลี่ย การใช้น้ำ (ต่อเดือน)	ค่าเฉลี่ย การใช้น้ำ (ต่อวัน)
			จุดครั้งแรก	จุดครั้งหลัง	จำนวน หน่วย	จำนวนลิตร				
1	บริหาร	2	25,937.1	26,523.4	586.3	586,300	13,778			
2	เรียนรวม1	2	95,988.2	96,902.7	914.5	914,500	21,491			
3	เรียนรวม 2	3	10,779.9	11,643.0	863.1	863,100	20,283			
4	วิทยบริการ	2.5	38,036.0	38,273.5	237.5	237,500	5,581			
5	กวดตาการ Viridian	1	3,791.2	3,857.7	66.5	66,500	1,563			
6	สัตวศาสตร์	2	6,395.6	6,503.2	107.6	107,600	2,529			
7	ยานยนต์ 1	2	18.2	96.1	77.9	77,900	1,831			
8	ยานยนต์ 2	2	1,084.5	1,107.3	22.8	22,800	536			
9	ห้อง พชร.	2	2,346.5	2,370.6	24.1	24,100	566			
10	อาคาร OTOP	2	1.4	22.4	21.0	21,000	494			
11	โรงพละ	3	52.3	87.3	35.0	35,000	823			
12	โรงอาหารหอพัก	2	17,890.8	18,493.5	602.7	602,700	14,163			
13	ที่พักบุคลากร	3	14,822.1	15,480.8	658.7	658,700	15,479	110	5,988	200
14	หอพัก 1	4	3,973.1	5,214.4	1,241.3	1,241,300	29,171	250	4,965	166
15	หอพัก 2	3	11,266.6	14,332.2	3,065.6	3,065,600	72,042	554	5,534	184
16	หอพัก 3	3	8,663.1	11,084.1	2,421.0	2,421,000	56,894	616	3,930	131
17	หอพัก 4	3	10,458.6	13,462.3	3,003.7	3,003,700	70,587	759	3,957	132
18	หอพัก 5	3	201,904.4	204,374.5	2,470.1	2,470,100	58,047	603	4,096	137
19	หอพัก 6	3	152,694.1	155,342.5	2,648.4	2,648,400	62,237	692	3,827	128
รวมทุกอาคาร			606,103.7	625,171.5	19,067.8	19,067,800	448,093	3,584	5,320	146

เลขมเตอร์การประปา	6	61,211.0	74,500.6	13,290	13,289,600	312,306			
-------------------	---	----------	----------	--------	------------	---------	--	--	--

จำนวนการใช้น้ำจำแนกตามอาคาร ระหว่างวันที่ 1-31 ธันวาคม 2555

ลำดับ	อาคาร	ขนาดท่อ	ปริมาณการใช้น้ำ				จำนวนเงิน ที่คำนวณได้	จำนวน ผู้พัก	ค่าเฉลี่ย การใช้น้ำ (ต่อเดือน)	ค่าเฉลี่ย การใช้น้ำ (ต่อวัน)
			จุดครั้งแรก	จุดครั้งหลัง	จำนวน หน่วย	จำนวนลิตร				
1	บริหาร	2	24,756.1	25,937.1	1,181.0	1,181,000	27,754			
2	เรียนรวม1	2	95,516.3	95,988.2	471.9	471,900	11,090			
3	เรียนรวม 2	3	10,448.5	10,779.9	331.4	331,400	7,788			
4	วิทยบริการ	2.5	37,898.0	38,036.0	138.0	138,000	3,243			
5	กิตติาคาร Viridian	1	3,750.6	3,791.2	40.6	40,600	954			
6	สัตวศาสตร์	2	6,255.9	6,395.6	139.7	139,700	3,283			
7	ยานยนต์ 1	2	0.2	18.2	18.0	18,000	423			
8	ยานยนต์ 2	2	1,066.8	1,084.5	17.7	17,700	416			
9	ห้อง พชร.	2	2,318.3	2,346.5	28.2	28,200	663			
10	อาคาร OTOP	2	0.2	1.4	1.2	1,200	28			
11	โรงพละ	3	0.2	52.3	52.1	52,100	1,224			
12	โรงอาหารหอพัก	2	17,504.1	17,890.8	386.7	386,700	9,087			
13	ที่พักบุคลากร	3	14,251.2	14,822.1	570.9	570,900	13,416	110	5,190	173
14	หอพัก 1	4	3,057.3	3,973.1	915.8	915,800	21,521	250	3,663	122
15	หอพัก 2	3	9,166.4	11,266.6	2,100.2	2,100,200	49,355	554	3,791	126
16	หอพัก 3	3	6,382.8	8,663.1	2,280.3	2,280,300	53,587	616	3,702	123
17	หอพัก 4	3	7,921.3	10,458.6	2,537.3	2,537,300	59,627	759	3,343	111
18	หอพัก 5	3	199,653.8	201,904.4	2,250.6	2,250,600	52,889	603	3,732	124
19	หอพัก 6	3	150,272.1	152,694.1	2,422.0	2,422,000	56,917	692	3,500	117
รวมทุกอาคาร			590,220.1	606,103.7	15,883.6	15,883,600	373,265	3,584	4,432	127

เลขมิเตอร์การประปา	8	47,448.0	61,211.0	13,763	13,763,000	323,431			
--------------------	---	----------	----------	--------	------------	---------	--	--	--

จากตารางพบว่า เดือน ธันวาคม 2555 มีการผลิตน้ำใช้เอง จำนวน 2,120,600 ลิตร (15,883,600 - 13,763,000)
 คิดค่าใช้จ่ายเท่ากับการประปา (เฉลี่ยลิตรละ 0.0235 บาท) เป็นเงิน 49,834 บาท (373,265 - 323,431)

จำนวนการใช้ไฟฟ้าจำแนกตามอาคาร
ระหว่างวันที่ 1-30 พฤศจิกายน 2555 รวม 30 วัน

ลำดับ	อาคาร	ขนาดท่อ	ปริมาณการใช้ไฟฟ้า				การคำนวณเงิน		จำนวนผู้พัก	ค่าเฉลี่ยการใช้ไฟฟ้า (ต่อเดือน)	ค่าเฉลี่ยการใช้ไฟฟ้า (ต่อวัน)
			จุดครั้งแรก	จุดครั้งหลัง	จำนวนหน่วย	จำนวนลิตร	แบบที่ 1	แบบที่ 2			
1	บริหาร	2	24,214.1	24,756.1	542	542,000					
2	เรียนรวม1	2	94,858.0	95,516.3	658	658,300					
3	เรียนรวม 2	3	10,040.6	10,448.5	408	407,900					
4	วิทยบริการ	2.5	37,745.0	37,898.0	153	153,000					
	ตาดาคาร Viridian	1	3,727.7	3,750.6	23	22,900					
6	สัตวศาสตร์	2	6,103.7	6,255.9	152	152,200					
7	ยานยนต์ 1	2	0.2	0.2	เปลี่ยนมิเตอร์ใหม่						
8	ยานยนต์ 2	2	901.8	1,066.8	165	165,000					
9	ห้อง พชร.	2	2,276.0	2,318.3	42	42,300					
10	อาคาร OTOF	2	0.2	0.2	เปลี่ยนมิเตอร์ใหม่						
11	โรงพละ	3	0.2	0.2	เปลี่ยนมิเตอร์ใหม่						
12	โรงอาหารหอพัก	2	17,166.0	17,504.1	338	338,100					
3	ที่พักบุคลากร	3	13,557.0	14,251.2	694	694,200	14,578	14,682	110	6,311	210
4	หอพัก 1	4	1,983.7	3,057.3	1,074	1,073,600	22,546	22,795	255	4,210	140
	หอพัก 2	3	6,295.1	9,166.4	2,871	2,871,300	60,297	61,285	537	5,347	178
6	หอพัก 3	3	3,907.5	6,382.8	2,475	2,475,300	51,981	52,791	620	3,992	133
7	หอพัก 4	3	4,727.1	7,921.3	3,194	3,194,200	67,078	68,223	763	4,186	140
8	หอพัก 5	3	197,049.0	199,653.8	2,605	2,604,800	54,701	55,579	598	4,356	145
9	หอพัก 6	3	147,362.0	150,272.1	2,910	2,910,100	61,112	62,122	696	4,181	139
รวมทุกอาคาร			571,914.9	590,220.1	18,305	18,305,200	332,294	337,478	3,579	5,115	146
ขมิเตอร์รวมของการประปาหน้าวิทยาเขต		8	32,778.0	46,905.8	14,128	14,127,800	296,684				

๑ 1 กำหนดแบบเหมาจ่ายเฉลี่ยลิตรละ 0.021 บาท (เฉพาะที่พักบุคลากรและหอพักนักศึกษา)

๑ 2 กำหนดตามเกณฑ์ของการประปาส่วนภูมิภาค จำแนกตามอาคารตามโปรแกรมทาง Internet ตามเอกสารแนบ

หมายเหตุ : เลขมิเตอร์รวมของการประปาต่างจากตัวเลขรวมของแต่ละอาคาร เนื่องจาก สำนักงานวิทยาเขตฯ (งานช่าง)

ได้ทำการผลิตน้ำประปาเองเมื่อได้รับแจ้งว่าท่อเมนของการประปาแตก

จำนวนการใช้น้ำจำแนกตามอาคาร
 ระหว่างวันที่ 29 กันยายน - 31 ตุลาคม 2555 รวม 33 วัน (ผล.อาคารหอพัก 6 ต.ค.๕๕)

ลำดับ	อาคาร	จตครั้งแรก	จตครั้งหลัง	จำนวนหน่วยที่ใช้	จำนวนลิตร	จำนวนเงินที่คำนวณได้*	จำนวนนักศึกษาในหอพัก	ค่าเฉลี่ยการใช้น้ำต่อคนต่อเดือน
1	บริหาร	24,119.7	24,214.1	94	94,400	1,982		
2	เรียนรวม1	94,487.6	94,858.0	370	370,400	7,778		
3	เรียนรวม 2	9,913.4	10,040.6	127	127,200	2,671		
4	วิทยบริการ	37,632.6	37,745.0	112	** 112,400	2,360		
5	สัตวศาสตร์	5,938.6	6,103.7	165	** 165,100	3,467		
6	ยานยนต์ 1	722.6	722.6	-	-	-		
7	ยานยนต์ 2	895.7	901.8	6	6,100	128		
8	ห้องพนักงานขับรถ	2,236.4	2,276.0	40	39,600	832		
9	อาคาร OTOP	71.8	71.8	-	-	-		
10	โรงพละ	1,500.0	1,500.0	-	-	-		
11	โรงอาหารหอพัก	16,983.6	17,166.0	182	** 182,400	3,830		
12	ที่พักบุคลากร	12,195.9	13,557.0	1,361	1,361,100	28,583		
13	หอพัก 1	1,236.3	1,983.7	747	747,400	15,695		
14	หอพัก 2	3,357.2	6,295.1	2,938	** 2,937,900	61,696		
15	หอพัก 3	2,673.6	3,907.5	1,234	1,233,900	25,912		
16	หอพัก 4	3,351.4	4,727.1	1,376	1,375,700	28,890		
17	หอพัก 5	195,477.2	197,049.0	1,572	1,571,800	33,008		
18	หอพัก 6	146,211.9	147,362.0	1,150	1,150,100	24,152		
รวม		559,005.5	570,481.0	11,476	11,475,500	240,986		
เลขมิเตอร์ของการประปา		26,527.0	32,778.0	6,251	6,251,000	131,271		

** สักฉีใช้น้ำสูงค่าข่วยเบ็ดเตล็ด.

หมายเหตุ * คำนวณค่าใช้จ่ายเฉลี่ยลิตรละ 0.021 บาท

จำนวนลิตรที่ใช้จริงต่างจากจำนวนลิตรที่จตจากมิเตอร์ของการประปา เนื่องจาก ท่อเมนการประปาแตก การประปาจึงหยุดจ่ายน้ำ งานช่างจึงต้องทำการผลิตน้ำใช้เองจากน้ำในอ่างเก็บน้ำหนองจิก

เขียน ดุจดุลาคร

เพื่อให้จ่ายค่าค่างวดค่าน้ำประปาตามหน่วยที่ใช้ ขอให้นำค่างวดค่าน้ำประปาค่านี้ไปจ่ายเป็นค่างวดค่าน้ำประปา
 ค.ค.ค. 15 ค.ช. และค.ช. 90 ค.ช. 90 และสายงานที่ทราบ.

๒๐/๑๑/๕๕

จำนวนการใช้น้ำจำแนกตามอาคาร
ระหว่างวันที่ 3 - 28 กันยายน 2555 รวม 26 วัน

ลำดับ	อาคาร	จุดครั้งแรก	จุดครั้งหลัง	จำนวนหน่วยที่ใช้	จำนวนลิตร	จำนวนเงินที่คำนวณได้ *	จำนวนนักศึกษาในหอพัก	ค่าเฉลี่ยการใช้น้ำต่อคนต่อเดือน
1	บริหาร	23,986.30	24,119.70	133	133,400	2,801		
2	เรียนรวม1	94,036.50	94,487.60	451	451,100	9,473		
3	เรียนรวม 2	9,751.70	9,913.40	162	161,700	3,396		
4	วิทยบริการ	37,559.50	37,632.60	73 *	73,100	1,535		
5	สัตวศาสตร์	5,876.30	5,938.60	62 *	62,300	1,308		
6	ยานยนต์ 1	709.50	722.60	13	13,100	275		
7	ยานยนต์ 2	881.90	895.70	14	13,800	290		
8	ห้องพนักงานขับรถ	2,233.40	2,236.40	3	3,000	63		
9	อาคาร OTOP	58.80	71.80	13	13,000	273		
10	โรงพละ	1,484.90	1,500.00	15	15,100	317		
11	โรงอาหารหอพัก	16,826.10	16,983.60	158 *	157,500	3,308		
12	ที่พักบุคลากร	11,579.70	12,195.90	616	616,200	12,940	110	5,602
13	หอพัก 1	2.20	1,236.30	1,234	1,234,100	25,916	271	4,554
14	หอพัก 2	2.20	3,357.20	3,355 *	3,355,000	70,455	642	5,226
15	หอพัก 3	2.20	2,673.60	2,671	2,671,400	56,099	637	4,194
16	หอพัก 4	2.20	3,351.40	3,349	3,349,200	70,333	808	4,145
17	หอพัก 5	192,426.30	195,477.20	3,051	3,050,900	64,069	820	3,721
18	หอพัก 6	143,754.20	146,211.90	2,458	2,457,700	51,612	773	3,179
รวม		541,173.90	559,005.50	17,832	17,831,600	374,464	3,951	4,513
เลขมิเตอร์ของการประปา		10,108.00	26,527.00	16,419	16,419,000	344,799		

หมายเหตุ * คำนวณค่าใช้จ่ายเฉลี่ยลิตรละ 0.021 บาท

จำนวนลิตรที่ใช้จริงต่างจากจำนวนลิตรที่จดจากมิเตอร์ของการประปา เนื่องจาก ท่อเมนการประปาแตก การประปาจึงหยุดจ่ายน้ำ งานช่างจึงต้องทำการผลิตน้ำใช้เองจากน้ำในอ่างเก็บน้ำหนองจิก



บันทึกข้อความ

ส่วนราชการ สำนักงานวิทยาเขตสารสนเทศเพชรบุรี มหาวิทยาลัยศิลปากร โทร 41001

ที่ วันที่ ๑ มิถุนายน 2556

เรื่อง รายงานผลการดำเนินการตามแผนปรับปรุงภูมิทัศน์ มหาวิทยาลัยศิลปากร วิทยาเขตสารสนเทศ
เพชรบุรี ประจำปีงบประมาณ 2556 ณ วันที่ 31 พฤษภาคม 2556

๑) เรียน รองอธิการบดี เพชรบุรี

พร้อมบันทึกฉบับนี้ กระผมขอรายงานผลการดำเนินงาน ตามแผนการปรับปรุงภูมิทัศน์และสภาพแวดล้อม การเรียนรู้ ซึ่งได้รับงบประมาณจัดสรรจากเงินกองทุนพัฒนาวิทยาเขตฯ และงบประมาณตามแผนเงินรายได้ วิทยาเขต สารสนเทศเพชรบุรี ประจำปีงบประมาณ 2556 ตั้งแต่ ตุลาคม - พฤษภาคม 2556 ซึ่งเป็นการดำเนินงานตาม แผนปฏิบัติราชการ สำนักงานวิทยาเขตสารสนเทศเพชรบุรี ยุทธศาสตร์ที่ 2 พัฒนาสภาพแวดล้อมทางการศึกษาและ สนับสนุนการจัดการเรียนการสอน เป้าประสงค์ที่ 1 กลยุทธ์ที่ 1.1 ปรับปรุงภูมิทัศน์ภายในวิทยาเขตฯ ให้สอดคล้อง กับผังแม่บท โดยมีรายงานผลการดำเนินงานและงบประมาณที่ใช้จ่ายแล้ว ดังนี้

1. ได้รับงบประมาณจากเงินกองทุนพัฒนาวิทยาเขตสารสนเทศเพชรบุรีฯ จำนวน 2,588,842 บาท (สองล้านห้าแสนแปดหมื่นแปดพันแปดร้อยสี่สิบสองบาทถ้วน) เบิกจ่ายแล้ว จำนวน 1,193,200 บาท (หนึ่งล้านหนึ่งแสนเก้าหมื่นสามพันสองร้อยบาทถ้วน) คงเหลืองบประมาณสำหรับโครงการเส้นทาง จักรยาน จำนวน 1,395,642 บาท (หนึ่งล้านสามแสนเก้าหมื่นห้าพันหกร้อยสี่สิบสองบาทถ้วน)
2. ได้ตั้งงบประมาณเงินรายได้ จำนวน 400,000 บาท (สี่แสนบาทถ้วน) ใช้จ่ายจริง 517,654 บาท (ห้าแสนหนึ่งหมื่นเจ็ดพันหกร้อยห้าสิบบาทถ้วน)
3. เบิกจ่ายจากเงินรับฝากสนับสนุนกิจการมหาวิทยาลัย จำนวน 1 โครงการ งบประมาณ 73,500 บาท (เจ็ดหมื่นสามพันห้าร้อยบาทถ้วน)

จึงเรียนมาเพื่อโปรดทราบเห็นสมควรแจ้งที่ประชุมคณะกรรมการปรับปรุงภูมิทัศน์และสภาพแวดล้อมการ เรียนรู้ และคณะกรรมการประสานงานเพื่อทราบด้วย จักขอขอบคุณยิ่ง

(นายสอาด ศรีจันทร์)

ผู้อำนวยการสำนักงานวิทยาเขตสารสนเทศเพชรบุรี

๒) - ทาน
- แก้วที่ประชุมฯ ปรับปรุงภูมิทัศน์
๕ คน ประกอบด้วย ๕ ทานต่อไป

4 2/6 16

๓) เรื่อง ๑๐๐๐๐๐๐๐ - สังกัดเขตวัดถนน
ขอไปอุดหนุน
๑๐๐๐๐๐๐๐ - สังกัดเขตวัดถนน
โปรดทราบ

๒๒/๖/๕๖

รายงานผลการปรับปรุงภูมิทัศน์ กายภาพ และสภาพแวดล้อมการเรียนรู้

ประจำปีงบประมาณ 2556

ณ วันที่ 30 พฤษภาคม 2556

ตามแผนการปรับปรุงภูมิทัศน์และสภาพแวดล้อมการเรียนรู้ ซึ่งได้รับงบประมาณจัดสรรจากเงินกองทุนพัฒนาวิทยาเขตฯ สารสนเทศเพชรบุรีและงานวิจัย และงบประมาณตามแผนเงินรายได้ วิทยาเขตสารสนเทศเพชรบุรี ประจำปีงบประมาณ 2556 ซึ่งได้มีการประชุมและได้รายงานผลการดำเนินงานให้คณะกรรมการปรับปรุงภูมิทัศน์ฯ รับทราบในการประชุมแล้ว ดังนี้

1. ครั้งที่ 1/2555 วันที่ 12 พฤศจิกายน 2555
2. ครั้งที่ 2/2555 วันที่ 17 ธันวาคม 2555
3. ครั้งที่ 1/2556 วันที่ 8 มีนาคม 2556

บัดนี้ ได้มีการดำเนินงานตามแผนงบประมาณแล้วเป็นเวลา 5 เดือน (มกราคม – พฤษภาคม 2556) จึงขอรายงานผลการดำเนินงานตามแผนการปรับปรุงภูมิทัศน์ ดังนี้

รายการที่ดำเนินการเสร็จสิ้นแล้ว

1. เบิกจ่ายจากเงินกองทุนพัฒนาวิทยาเขตสารสนเทศเพชรบุรีฯ จำนวน 6 รายการ ประกอบด้วย
 - 1.1 จ้างเหมาดูแลพื้นที่บริเวณสระศิลปะเพชรภิรมย์ ตั้งแต่วันที่ 1 มกราคม – 30 กันยายน 2556 รวม 9 เดือน ๆ ละ 14,800 บาท รวม 9 เดือน เป็นเงิน 133,200 บาท จากงบประมาณที่ได้รับอนุมัติ จำนวน 134,400 บาท คงเหลือ 1,200 บาท
 - 1.2 จ้างเหมาปลูกต้นไม้ทดแทนต้นที่ตาย จำนวน 150 ต้น ประกอบด้วย ต้นคูณ 25 ต้น/นนทรี 23 ต้น/จามจุรี 27 ต้น/มะฮอกกานี 25 ต้น/แคแสด 25 ต้น/หางนกยูง 25 ต้น/รอบสระศิลปะเพชรภิรมย์ จำนวน 93,000 บาท จากงบประมาณที่ได้รับ จำนวน 153,000 บาท คงเหลือ 60,000 บาท
 - 1.3 จ้างเหมาซ่อมและปรับปรุงระบบสปริงเกอร์ที่สวนประติมากรรม จำนวน 21,500 บาท และจ้างดูแลพื้นที่บริเวณสวนประติมากรรม ตั้งแต่วันที่ 1 มกราคม – 30 กันยายน 2556 รวม 9 เดือน ๆ ละ 19,200 บาท เป็นเงิน จำนวน 172,800 บาท และนำเงินที่เหลือจากรายการที่ 2 มาสมทบจ่ายค่าทำน้ำพุกลางสระศิลปะ จำนวน 30,000 บาท จากงบประมาณที่ได้รับทั้งหมด จำนวน 230,400 บาท และนำเงินมาจ้างเหมาเก็บวัชพืชในสระศิลปะเพชรภิรมย์ก่อนและหลังวันลอยกระทง จำนวน 6,000 บาท คงเหลือ 100 บาท
 - 1.4 จ้างเหมาดำเนินการวางท่อและสูบน้ำเก็บกักไว้ในบ่อข้างสนามฟุตบอล จำนวน 60,000 บาท และจ้างดูแลสนามฟุตบอลในอัตราเดือนละ 20,000 บาท เป็นเวลา 6 เดือน ตั้งแต่วันที่ 1 เมษายน -30 กันยายน 2556 เป็นเงิน 120,000 บาท และจ้างเหมาซ่อมและปรับปรุงระบบสปริงเกอร์รดน้ำ จำนวน 14,700 บาท จากงบประมาณที่ได้รับทั้งสิ้น 198,000 บาท คงเหลือ 3,300 บาท
 - 1.5 จ้างเหมาปลูกต้นมะฮอกกานี จำนวน 150 ต้น งบประมาณ 222,000 บาท จากงบประมาณที่ได้รับ 225,242 บาท คงเหลือ 3,242 บาท
 - 1.6 จ้างเหมาทำสะพานข้ามรางระบายน้ำด้านหลังอาคารเรียนรวม 2 จำนวน 4 สะพาน และทำทางเดินเข้าอาคารพร้อมปลูกต้นไม้ จำนวน 10 ต้น เป็นเงิน 260,000 บาท จากงบประมาณที่ได้รับจัดสรร จำนวน 1,647,800 บาท คงเหลือ 1,387,600 บาท

2. เบิกจ่ายจากเงินรายได้ จำนวน 5 รายการ ดังนี้
 - 2.1 วางระบบน้ำรอบสระศิลปะเพชรภิมย์ เพื่อรดน้ำต้นไม้ จำนวน 24,360 บาท
 - 2.2 ปรับปรุงภูมิทัศน์ด้านหลังอาคารบริหารเป็นสถานที่พักผ่อน/อ่านหนังสือ โดยจ้างด้วยวิธีพิเศษ จำนวน 206,189 บาท พื้นที่ปรับปรุง จำนวน 425 ตร.เมตร และโต๊ะม้าหิน จำนวน 12 ชุด แล้วเสร็จวันที่ 22 กุมภาพันธ์ 2556
 - 2.3 ปรับปรุงภูมิทัศน์ด้านหน้าอาคารวิทยบริการ โดยการปลูกหญ้าและต้นไม้ เป็นเงิน 99,000 บาท
 - 2.4 จัดซื้อที่จอดรถจักรยาน ราคา 3,932.25 บาทต่อชิ้น (รวมภาษีแล้ว) จำนวน 20 ชิ้น เป็นเงิน 78,645 บาท
 - 2.5 ปรับปรุงภูมิทัศน์ด้านหลังอาคารวิทยบริการเป็นที่จอดรถจักรยาน งบประมาณ 109,461 บาท

รายการตามแผนที่จะต้องดำเนินการต่อไป

1. จากงบประมาณเงินกองทุนพัฒนาวิทยาเขตสารสนเทศเพชรบุรีและงานวิจัยส่วนที่เหลือจากรายการที่เบิกจ่ายแล้ว จำนวน 7 รายการ คือ
 - 1.1 จ้างเหมาซ่อมหลังคาโรงจอดรถจักรยานข้างหอพัก 3 โดยเปลี่ยนเป็นหลังคาเมทัลชีท งบประมาณ 115,000 บาท
 - 1.2 เทพื้นปูนหน้าหอพัก 5-6 เพื่อจอดรถจักรยาน งบประมาณ 400,000 บาท
 - 1.3 จ้างซื้อกระถางต้นไม้พร้อมต้นชาดัดกันทางเข้าเส้นทางจักรยาน งบประมาณ 14,960 บาท
 - 1.4 จ้างเหมาทำทางเข้าชั่วคราวที่จอดรถคณะสัตวศาสตร์ งบประมาณ 18,000 บาท
 - 1.5 จ้างเหมาติดตั้งกรวยจราจรกันเส้นทางจักรยาน
 - 1.6 จ้างเหมาตีเส้นจราจรสำหรับเป็นเส้นทางจักรยาน
 - 1.7 ตีเส้นจอดรถจักรยานหน้าหอพักทุกหอ

รายงานการใช้จ่ายงบประมาณเงินกองทุนพัฒนาวิทยาเขตสารสนเทศเพชรบุรีและงานวิจัย

โครงการ/กิจกรรมตามแผนการปรับปรุงภูมิทัศน์และสภาพแวดล้อมการเรียนรู้ ประจำปีงบประมาณ 2556

ซึ่งได้รับความเห็นชอบจากคณะกรรมการกองทุนเมื่อคราวประชุมครั้งที่ 2/2555 วันที่ 14 พฤศจิกายน 2555

โครงการ	โครงการ/กิจกรรม	งบประมาณที่ได้รับ (บาท)	งบประมาณที่ใช้ (บาท)	คงเหลือ (บาท)	หมายเหตุ
1	จ้างเหมาดูแลสระศิลป์เพชรภิรมย์	134,400	133,200	1,200	<u>ดำเนินการแล้ว</u> โดยจ้างเดือนละ 14,800 บาท เป็นเวลา 9 เดือน (ม.ค.-ก.ย. 56)
2	การปลูกต้นไม้ทดแทนต้นไม้ที่ตายรอบสระศิลป์พร้อมน้ำพุกลางสระ - จ้างเหมาปลูกต้นไม้แทนต้นไม้ที่ตาย - ค่าจ้างเหมาทำน้ำพุกลางสระน้ำ	153,000	93,000 60,000	60,000	<u>ดำเนินการแล้ว</u>
3	จ้างเหมาดูแลสวนประติมากรรม - จ้างเหมาซ่อมและปรับปรุงท่าระบบสปริงเกอร์รดน้ำ ครั้งที่ 1 - จ้างเหมาดูแลพื้นที่สวนประติมากรรม - สมทบจ่ายเป็นค่าจัดทำน้ำพุกลางสระศิลป์เพชรภิรมย์	230,400	21,500 172,800 30,000	208,900 36,100 6,100	<u>ดำเนินการแล้ว</u> <u>ดำเนินการแล้ว</u> โดยจ้างเดือนละ 19,200 บาท เป็นเวลา 9 เดือน (ม.ค.-ก.ย. 56)
	- จ้างเหมาเก็บวัชพืชในสระศิลป์เพชรภิรมย์ ก่อนวันลอยกระทง		3,000	3,000	
	- จ้างเหมาเก็บกระทงใบตองในสระศิลป์เพชรภิรมย์ หลังวันลอยกระทง		3,000	100	
4	จ้างเหมาดูแลสนามฟุตบอล - จ้างเหมาดำเนินการวางท่อและสูบน้ำเก็บกักไว้ในบ่อข้างสนามฟุตบอล - จ้างเหมาดูแลสนามฟุตบอล - จ้างเหมาซ่อมและปรับปรุงระบบสปริงเกอร์รดน้ำ	198,000	60,000 120,000 14,700	138,000 18,000 3,300	<u>ดำเนินการแล้ว</u> <u>ดำเนินการแล้ว</u> โดยจ้างเดือนละ 20,000 บาท เป็นเวลา 6 เดือน (เม.ย.-ก.ย. 56)

โครงการ	โครงการ/กิจกรรม	งบประมาณ ที่ได้รับ (บาท)	งบประมาณ ที่ใช้ (บาท)	คงเหลือ (บาท)	หมายเหตุ
5*	โครงการปลูกต้นมะฮอกกานีรอบถนน เลนไน จำนวน 150 ต้น	225,242	222,000	3,242	อยู่ระหว่างดำเนินการปลูก
6**	การปรับปรุงภูมิทัศน์บริเวณด้านข้าง อาคารเรียนรวม 2 รongรับโครงการ จัดทำเส้นทางจักรยาน - การทำสะพานข้ามรางระบายน้ำเสีย เพื่อให้นักศึกษาจอดจักรยานที่โรงจอด และเดินข้าม - จัดทำทางเดินต่อจากสะพานเพื่อให้ นักศึกษาเดินเข้าอาคารได้สะดวก - ปลูกต้นไม้เพิ่มเติมบริเวณทางเดิน	1,647,800	260,000	1,387,800	อยู่ระหว่างการจ้างเหมาตีเส้น จราจร และการจัดทำที่กัน รถยนต์เพื่อมิให้เข้าในเลน จักรยาน
	รวม	2,588,842	1,193,200	1,395,642	

หมายเหตุ * ได้รับอนุมัติจากท่านอธิการบดีให้เปลี่ยนจากโครงการทำขอบคันหินบริเวณเกาะกลางถนน

** ได้รับอนุมัติจากท่านอธิการบดีให้เปลี่ยนจากโครงการปรับปรุงพื้นที่ด้านข้างอาคารเรียนรวม 2

โครงการ/กิจกรรมตามแผนการปรับปรุงภูมิทัศน์และสภาพแวดล้อมการเรียนรู้ ประจำปีงบประมาณ 2556

ลำดับ	โครงการ/กิจกรรม	วัตถุประสงค์	วิธีการดำเนินงาน	งบประมาณ (บาท)
1	ค่าจ้างเหมาดูแลสระศิลปะเพชรภิรมย์	เพื่อให้พื้นที่ที่มีความสวยงามและเหมาะสมกับการออกกำลังกาย	- ค่าดูแล 11,200 บาท/เดือน	134,400
2	การปลูกต้นไม้ทดแทนต้นไม้ตายบริเวณรอบสระศิลปะเพชรภิรมย์พร้อมทำน้ำพุกลางสระ	1. เพื่อความร่มรื่นของพื้นที่ 2. เพื่อใช้เป็นสถานที่ออกกำลังกายและพักผ่อน	- ค่าจ้างเหมาปลูกต้นไม้ 150 ต้น จำนวน 93,000 บาท - ค่าจ้างเหมาทำน้ำพุกลางสระน้ำ จำนวน 60,000 บาท	153,000
3	ค่าจ้างเหมาดูแลสวนประดิษฐานพร้อมพื้นที่ด้านหน้าทั้งหมด	1. เพื่อให้เกิดความสวยงาม 2. เพื่อเป็นสถานที่พักผ่อน	- ค่าดูแลไร่ละ 1,600 บาท จำนวน 12 ไร่ รวม 19,200 บาท/เดือน	230,400
4	ค่าจ้างเหมาดูแลสนามฟุตบอลพร้อมรั้ว	1. เพื่อให้เกิดความสวยงาม 2. เพื่อเป็นสถานที่พักผ่อน	- ค่าดูแลไร่ละ 1,500 บาท จำนวน 11 ไร่ รวม 16,500 บาท/เดือน	198,000
5	การทำขอบคันหินพร้อมทาสีในส่วนที่เป็นเกาะกลางถนนจากอาคารเรียนรวม 2 ถึงอาคารเรียนรวม 1	1. เพื่อปลูกหญ้าและให้น้ำได้อย่างสะดวกและทำให้เกิดความสวยงามของพื้นที่ 2. เพื่อมิให้รถเข้าไปจอดในพื้นที่ปลูกหญ้า 3. เพื่อความเป็นระเบียบเรียบร้อย	- ขุดและทำขอบคันหิน พร้อมทาสี - ความยาว 780 เมตร	225,242
6	การปรับปรุงภูมิทัศน์บริเวณด้านข้างอาคารเรียนรวม 2 (ปัจจุบันเป็นสวนยางและต้นหางนกยูง	1. เป็นสถานที่ท่องเที่ยวและทัศนียภาพ 2. เพื่อให้เกิดความสวยงามบริเวณรอบอาคาร	- เทพื้นรอบพื้นที่ 4,400 ตารางเมตร โดยเว้นพื้นที่รอบต้นไม้	1,647,800
รวมงบประมาณทั้งสิ้น				2,588,842

หมายเหตุ 1. ได้รับความเห็นชอบจากคณะกรรมการปรับปรุงภูมิทัศน์และสภาพแวดล้อมการเรียนรู้ เมื่อคราวประชุมครั้งที่ 1/2555 วันที่ 12 พฤศจิกายน 2555

2. ได้รับความเห็นชอบจากคณะกรรมการกองทุนพัฒนาวิทยาเขตสารสนเทศเพชรบุรี เมื่อคราวประชุมครั้งที่ 2/2555 วันที่ 14 พฤศจิกายน 2555

รายงานการใช้จ่ายงบประมาณเงินรายได้/เงินรับฝากส่นับสนุนกิจการมหาวิทยาลัย
สำหรับปรับปรุงภูมิทัศน์และสภาพแวดล้อมการเรียนรู้ ประจำปีงบประมาณ 2556

โครงการ	โครงการ/กิจกรรม	งบประมาณ ที่ได้รับ (บาท)	งบประมาณ ที่ใช้ (บาท)	หมายเหตุ
1	ปรับปรุงภูมิทัศน์ด้านหลังอาคารบริหารเป็นที่อ่านหนังสือ	200,000	206,189	ดำเนินการแล้ว
2	วางระบบน้ำรอบสระศิลปะเพชกริมย์	0	24,360	ดำเนินการแล้ว
3	ปรับปรุงภูมิทัศน์โดยการปลูกหญ้าและปลูกต้นไม้ทดแทนต้นไม้ตายหน้าอาคารวิทยบริการ	200,000	99,000	ดำเนินการแล้ว
4	จ้างเหมาเทพื้นสำหรับจอดรถจักรยานหลังอาคารวิทยบริการ	0	109,460	ดำเนินการแล้ว
5	จัดซื้อที่จอดรถจักรยานหลังอาคารวิทยบริการ	0	78,645	รอส่งของ
6	จ้างเหมาจัดทำบ้านสุนัขในมหาวิทยาลัย *	0	73,500	กำลังดำเนินการ
	รวม		517,654	

หมายเหตุ * เบิกจ่ายจากเงินรับฝากสนับสนุนกิจการมหาวิทยาลัย
รวมทั้งสิ้น

73,500
591,154

แบบรายงานผลการดำเนินงาน
งานยานพาหนะ
สำนักงานวิทยาเขตสารสนเทศเพชรบุรี

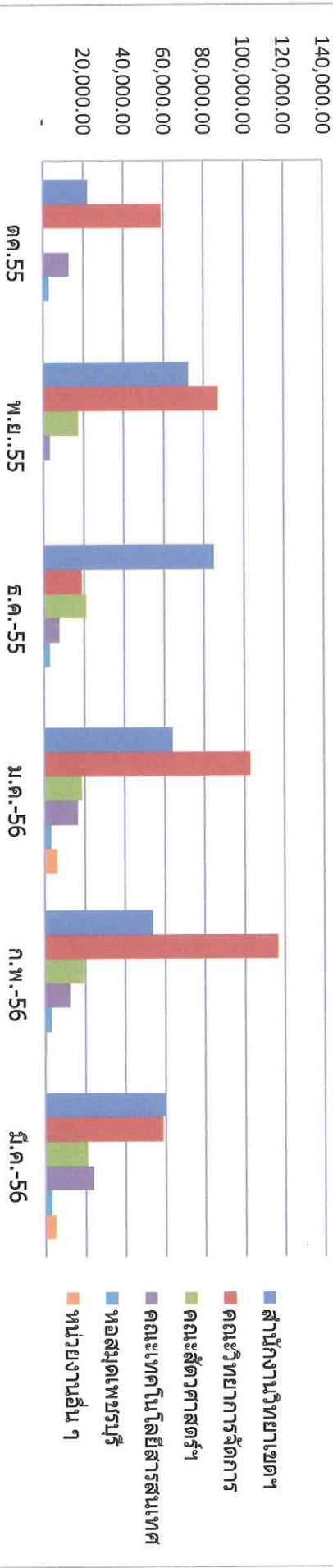
1. รายงานการใช้ยานพาหนะ ประจำเดือนเมษายน 2556

หมายเลขทะเบียนรถ	ระยะทาง กิโลเมตร	หน่วยงานที่ใช้บริการ (จำนวนครั้ง)						รวม
		สนง.	วจก	สต.	ICT	หอสมุด	อื่น ๆ	
รถตู้ นข.1866	3365	7	1	1			1	10
รถตู้ นข.1095	1074	10	1			1		12
รถตู้ป้ายแดง ม.3738	542	5						5
รถตู้ นข.893		0						0
รถกระบะ กค.3080	2604	10						10
รถบัส 400105	1860	1	4					5
รถบัส 400108	0							0
รถตู้ ฮน.9097 วจก	1949		4					4
รถสฎ. 8639 วจก	5239		16					16
รถกระบะ กค.737 วจก	1755		8					8
รวม	18388	33	34	1	0	1	1	70

2. รายงานค่าใช้จ่ายในการซ่อมบำรุงและค่าน้ำมัน ประจำเดือนเมษายน 2556

หมายเลขทะเบียนรถ	ค่าซ่อมบำรุง รถยนต์	หน่วยงานที่ใช้บริการ (บาท)						รวม
		สนง.	วจก	สต.	ICT	หอสมุด	อื่น ๆ	
รถตู้ นข.1866	5,320.88	1,200.00	8,270.29	1,180.00			3,250.00	19,221.17
รถตู้ นข.1095		3,960.00				1,540.00		5,500.00
รถตู้ป้ายแดง ม.3738	1,080.00	3,080.00						4,160.00
รถตู้ นข.893		0.00						0.00
รถกระบะ กค.3080		8,929.00						8,929.00
รถบัส 400105		5,800.00	20,300.00					26,100.00
รถบัส 400108		0.00						0.00
รถมอเตอร์ไซด์ รปภ.886		1,416.40						1,416.40
รถหน่วยสวนและสนาม	2,600.00	12,809.04						15,409.04
รถตู้ ฮน.9097	10,693.09		9,724.23					20,417.32
รถสฎ.8639	12,428.59		13,570.00					25,998.59
รถกระบะ กค.737			6,853.40					6,853.40
รถคณะ ICT	4,153.78				8,680.00			12,833.78
รถตู้ นข.1206 สต				16,006.67				16,006.67
รวม	36,276.34	37,194.44	58,717.92	17,186.67	8,680.00	1,540.00	3,250.00	162,845.37

แผนภูมิแท่งแสดงตารางการใช้น้ำมันเชื้อเพลิงงานยานพาหนะ ประจำปี 2555 (ต.ค.-55 - มี.ค.-56)



แผนภูมิแท่งแสดงการใช้ยานพาหนะประจำปี 2555 (ต.ค.-55 - มี.ค.-56)

