

สรุปผลการดำเนินงานประจำเดือนพฤษภาคมและมิถุนายน 2556

สังกัดงานบริหารทั่วไป สำนักงานวิทยาเขตสารสนเทศเพชรบุรี

ณ วันที่ 11 กรกฎาคม 2556

1. การรายงานตัวกลับเข้าปฏิบัติงาน

1. อาจารย์นันทยา ปาติยเสวี พนักงานในสถาบันอุดมศึกษา ตำแหน่ง อาจารย์ สังกัดคณะเทคโนโลยีสารสนเทศ และการสื่อสาร ขอรายงานตัวกลับเข้าปฏิบัติงาน ณ คณะเทคโนโลยีสารสนเทศและการสื่อสาร ตั้งแต่วันที่ 31 พฤษภาคม 2556 เป็นต้นไป

2. อาจารย์ธีรจิต แสนพล พนักงานในสถาบันอุดมศึกษา ตำแหน่ง อาจารย์ สังกัดคณะเทคโนโลยีสารสนเทศ และการสื่อสาร ขอรายงานตัวกลับเข้าปฏิบัติงาน ณ คณะเทคโนโลยีสารสนเทศและการสื่อสาร ตั้งแต่วันที่ 31 พฤษภาคม 2556 เป็นต้นไป

3. อาจารย์สุนันทา พรายมี พนักงานในสถาบันอุดมศึกษา ตำแหน่ง อาจารย์ สังกัดคณะเทคโนโลยีสารสนเทศ และการสื่อสาร ขอรายงานตัวกลับเข้าปฏิบัติงาน ณ คณะเทคโนโลยีสารสนเทศและการสื่อสาร ตั้งแต่วันที่ 31 พฤษภาคม 2556 เป็นต้นไป

4. นายสันติ บุญขวัญ พนักงานในสถาบันอุดมศึกษา ตำแหน่ง นักวิทยาศาสตร์ปฏิบัติการ สังกัดคณะสัตวศาสตร์และเทคโนโลยีการเกษตร ขอรายงานตัวกลับเข้าปฏิบัติราชการ ณ คณะสัตวศาสตร์และเทคโนโลยีการเกษตร ตั้งแต่วันที่ 1 มิถุนายน 2556 เป็นต้นไป

4. อาจารย์อโณทัย สุขเจริญโกศล พนักงานในสถาบันอุดมศึกษา สังกัดคณะวิทยาการจัดการ ขอรายงานตัวกลับเข้าปฏิบัติราชการ ณ คณะวิทยาการจัดการ เมื่อวันที่ 1 กรกฎาคม 2556

2. การขอขยายเวลาศึกษาต่อ

1. อาจารย์ศรัณย์พงศ์ ทองเรือง พนักงานในสถาบันอุดมศึกษา ตำแหน่ง อาจารย์ สังกัดคณะสัตวศาสตร์และเทคโนโลยีการเกษตร ศึกษาต่อภายในประเทศ ระดับปริญญาเอก ณ มหาวิทยาลัยเทคโนโลยีสุรนารี มีความประสงค์จะขอขยายเวลาศึกษาต่อไปอีก 6 เดือน ตั้งแต่วันที่ 24 พฤษภาคม 2556 เป็นต้นไป รวมเวลาศึกษาทั้งสิ้น 3 ปี 6 เดือน

2. อาจารย์เกศราพร พรหมนิมิตกุล พนักงานในสถาบันอุดมศึกษา ตำแหน่ง อาจารย์ สังกัดคณะวิทยาการจัดการ ศึกษาต่อภายในประเทศ ระดับปริญญาเอก ณ มหาวิทยาลัยศรีนครินทรวิโรฒ มีความประสงค์จะขอขยายเวลาศึกษาต่อไปอีก 6 เดือน ตั้งแต่วันที่ 1 กรกฎาคม 2556 เป็นต้นไป รวมเวลาศึกษาทั้งสิ้น 3 ปี 6 เดือน

3. การลาศึกษาต่อ

1. อาจารย์ชาญชัย อรรถผาติ พนักงานในสถาบันอุดมศึกษา ตำแหน่ง อาจารย์ สังกัดคณะเทคโนโลยีสารสนเทศ และการสื่อสาร ขอลาหยุดราชการเพื่อศึกษาภายในประเทศ (เต็มเวลา) ระดับปริญญาเอก สาขาวิชาบริหารธุรกิจ ณ มหาวิทยาลัยเกษตรศาสตร์ ด้วยทุนคณะเทคโนโลยีสารสนเทศและการสื่อสาร มีกำหนด 2 ปี ตั้งแต่วันที่ 1 พฤษภาคม 2556 เป็นต้นไป

2. นางสาวสุภาพร หนูก้อน พนักงานในสถาบันอุดมศึกษา ตำแหน่งผู้ช่วยสอน สังกัดคณะเทคโนโลยีสารสนเทศและการสื่อสาร ได้รับอนุมัติให้ลาศึกษาต่อนอกเวลาราชการ ระดับปริญญาโท สาขาวิชานวัตกรรมการออกแบบ ณ มหาวิทยาลัยศรีนครินทรวิโรฒ ด้วยทุนคณะเทคโนโลยีสารสนเทศและการสื่อสาร ตั้งแต่วันที่ 1 กรกฎาคม 2556
3. อาจารย์ศศิภา พจนวาทิ พนักงานในสถาบันอุดมศึกษา ตำแหน่ง อาจารย์ สังกัดคณะวิทยาการจัดการ ขอลาหยุดราชการเพื่อศึกษาต่อต่างประเทศ (เพิ่มเติม) เนื่องจากมีความจำเป็นต้องกลับไปแก้ไขวิทยานิพนธ์ซึ่งเป็นขั้นต้นสุดท้าย ณ Curtin University of Technology ประเทศออสเตรเลีย มีกำหนด 3 เดือน ตั้งแต่วันที่ 1 มิถุนายน 2556 เป็นต้นไป
4. ผู้ช่วยศาสตราจารย์ภูษฎฤทธิ วิทยาพัฒนานุรักษ์ รักษาศิริ พนักงานในสถาบันอุดมศึกษา สังกัดคณะสัตวศาสตร์และเทคโนโลยีการเกษตร ขอลาหยุดราชการเพื่อศึกษาต่อภายในประเทศ (เต็มเวลา) ระดับปริญญาเอก สาขาวิชาเทคโนโลยีการผลิตสัตว์ ณ มหาวิทยาลัยเทคโนโลยีสุรนารี ด้วยทุนส่วนตัว มีกำหนด 3 ปี ตั้งแต่วันที่ 1 มิถุนายน 2556 เป็นต้นไป
5. อาจารย์นิกร ม่วงศรีเชียว พนักงานในสถาบันอุดมศึกษา ตำแหน่ง อาจารย์ สังกัดคณะวิทยาการจัดการ ขอลาศึกษาต่อนอกเวลาราชการ ระดับปริญญาเอก สาขาการจัดการอุตสาหกรรมบริการและการท่องเที่ยว ณ มหาวิทยาลัยศิลปากร มีกำหนด 3 ปี ตั้งแต่วันที่ 1 มิถุนายน 2556 เป็นต้นไป
6. นางสาวจันทิมา สีปานเงิน พนักงานในสถาบันอุดมศึกษา ตำแหน่ง เจ้าหน้าที่ภัตตาคารปฏิบัติการ สังกัดคณะวิทยาการจัดการ ขอลาศึกษาต่อนอกเวลาราชการ ระดับปริญญาโท สาขาวิชาการประกอบการ ณ มหาวิทยาลัยศิลปากร มีกำหนด 2 ปี ตั้งแต่วันที่ 1 มิถุนายน 2556 เป็นต้นไป
7. นางสาวละออง ศรีจันทร์ พนักงานในสถาบันอุดมศึกษา ตำแหน่ง ผู้ประสานงานแผนกอาหารและเครื่องดื่มปฏิบัติการ สังกัดคณะวิทยาการจัดการ ขอลาศึกษาต่อนอกเวลาราชการ ระดับปริญญาโท สาขาวิชาการประกอบการ ณ มหาวิทยาลัยศิลปากร มีกำหนด 2 ปี ตั้งแต่วันที่ 1 มิถุนายน 2556 เป็นต้นไป
8. นายปริญญา บุตรอยู่ พนักงานในสถาบันอุดมศึกษา ตำแหน่ง นักกิจการนักศึกษาปฏิบัติการ สังกัดคณะวิทยาการจัดการ ขอลาศึกษาต่อนอกเวลาราชการ ระดับปริญญาโท สาขาวิชาการประกอบการ ณ มหาวิทยาลัยศิลปากร มีกำหนด 2 ปี ตั้งแต่วันที่ 1 มิถุนายน 2556 เป็นต้นไป
9. นายรัชมงคล แยมเกษร พนักงานในสถาบันอุดมศึกษา ตำแหน่ง นักบริหารงานทั่วไปปฏิบัติการ สังกัดคณะวิทยาการจัดการ ขอลาศึกษาต่อนอกเวลาราชการ ระดับปริญญาโท สาขาการจัดการโรงแรมและการท่องเที่ยว ณ วิทยาลัยการจัดการ มหาวิทยาลัยพะเยา มีกำหนด 2 ปี ตั้งแต่วันที่ 1 มิถุนายน 2556 เป็นต้นไป
10. นางสาวกัญจน์ณัฐ เรืองทอง พนักงานในสถาบันอุดมศึกษา ตำแหน่งผู้ช่วยสอนปฏิบัติการ สังกัดคณะวิทยาการจัดการ ขอลาศึกษาต่อนอกเวลาราชการ ระดับปริญญาโท สาขาวิชา English for Careers ณ มหาวิทยาลัยธรรมศาสตร์ มีกำหนด 11 เดือน ตั้งแต่วันที่ 15 มิถุนายน 2556 เป็นต้นไป
11. นายเสน่ห์ ชำนาญดี พนักงานในสถาบันอุดมศึกษา ตำแหน่งผู้จัดการภัตตาคารปฏิบัติการ สังกัดคณะวิทยาการจัดการ ขอลาศึกษานอกเวลาราชการ ระดับปริญญาตรี สาขาวิชาบริหารธุรกิจ ณ มหาวิทยาลัยสุโขทัยธรรมิกราช มีกำหนด 3 ปี ตั้งแต่วันที่ 7 มิถุนายน 2556 เป็นต้นไป
12. อาจารย์ณัฐพัชร์ อภิวัฒน์ไพศาล พนักงานในสถาบันอุดมศึกษา ตำแหน่งอาจารย์ สังกัดคณะวิทยาการจัดการ ขอลาศึกษาต่อนอกเวลาราชการ ระดับปริญญาเอก สาขาวิชาบริหารธุรกิจ ณ มหาวิทยาลัยนเรศวร มีกำหนด 1 ปี ตั้งแต่วันที่ 1 มิถุนายน 2556 เป็นต้นไป

4. การขออนุมัติปรับวุฒิการศึกษา

1. รองศาสตราจารย์สุรเชษฐ์ ชีระมณี ข้าราชการพลเรือนในสถาบันอุดมศึกษา สังกัดคณะวิทยาการจัดการ ขออนุมัติปรับวุฒิการศึกษา โดยสำเร็จการศึกษาปริญญาตรีบัณฑิต สาขาวิชาการจัดการสิ่งแวดล้อม ณ มหาวิทยาลัยสงขลานครินทร์ เมื่อวันที่ 21 พฤศจิกายน 2555

2. อาจารย์ธีระวัฒน์ จันทิก พนักงานในสถาบันอุดมศึกษา สังกัดคณะวิทยาการจัดการ ขออนุมัติปรับวุฒิการศึกษาและอัตราเงินเดือน โดยสำเร็จการศึกษาปริญญาตรีบัณฑิต สาขาการวิจัยและสถิติทางวิทยาการปัญญา จากมหาวิทยาลัยบูรพา เมื่อวันที่ 24 มิถุนายน 2556

3. อาจารย์อโณทัย สุขเจริญโกศล พนักงานในสถาบันอุดมศึกษา สังกัดคณะวิทยาการจัดการ ขออนุมัติปรับวุฒิการศึกษาและอัตราเงินเดือน โดยสำเร็จการศึกษา Doctor Degree of Law สาขาวิชา Sociology ณ Renmin University of China ประเทศสาธารณรัฐประชาชนจีน เมื่อวันที่ 1 กรกฎาคม 2556

5. การดำรงตำแหน่งทางวิชาการ

1. ที่ประชุมสภามหาวิทยาลัยศิลปากร ครั้งที่ 5/2556 เมื่อวันที่ 8 พฤษภาคม 2556 แต่งตั้งนางเกศราพร พรหมนิมิตกุล พนักงานในสถาบันอุดมศึกษาสายวิชาการให้ดำรงตำแหน่งผู้ช่วยศาสตราจารย์ ในสาขาวิชาภาษาไทย ตั้งแต่วันที่ 22 มิถุนายน 2555

6. การขอยื่นเรื่องเพื่อกำหนดตำแหน่งทางวิชาการ

1. อาจารย์ ดร. อัญจมา นิลนพคุณ พนักงานในสถาบันอุดมศึกษา สังกัดคณะวิทยาการจัดการ ได้ยื่นเรื่องขอ กำหนดตำแหน่งทางวิชาการ ระดับผู้ช่วยศาสตราจารย์ โดยวิธีปกติ สาขาวิชาการจัดการการท่องเที่ยวและโรงแรม วันที่ 25 มิถุนายน 2556

2. อาจารย์อมรินทร์ เทวตา พนักงานในสถาบันอุดมศึกษา สังกัดคณะวิทยาการจัดการ ได้ยื่นเรื่องขอ กำหนดตำแหน่งทางวิชาการ ระดับผู้ช่วยศาสตราจารย์ โดยวิธีปกติ สาขาวิชาการจัดการความรู้ เมื่อวันที่ 25 มิถุนายน 2556

3. อาจารย์มนัสสินี บุญมีศรีสง่า พนักงานในสถาบันอุดมศึกษา สังกัดคณะวิทยาการจัดการ ได้ยื่นเรื่องขอ กำหนดตำแหน่งทางวิชาการ ระดับผู้ช่วยศาสตราจารย์ โดยวิธีปกติ สาขาวิชาการจัดการการท่องเที่ยว เมื่อวันที่ 1 กรกฎาคม 2556

7. การเดินทางไปราชการเพื่อเสนอผลงานวิจัย นวัตกรรม และศึกษาดูงาน ณ ต่างประเทศ

1. ผู้ช่วยศาสตราจารย์ ดร. พิทักษ์ ศิริวงศ์ ผู้ช่วยศาสตราจารย์นภนทร์ หอมสุต อาจารย์พัชรินทร์ พระราช อาจารย์ ดร. สันติภาพ คำสะอาด นายรัชมงคล แยมเกษร นายคณิตพัฒน์ รัชชวีฑิต นายเสน่ห์ ชำนาญดี บุคลากร สังกัดคณะวิทยาการจัดการ ได้รับอนุมัติให้เดินทางไปราชการต่างประเทศ เพื่อลงนามบันทึกความเข้าใจ (MOU) และแลกเปลี่ยนความร่วมมือ ณ สาธารณรัฐสังคมนิยมเวียดนาม ระหว่างวันที่ 26-31 พฤษภาคม 2556 ด้วยงบประมาณรายได้ รายรับคณะวิทยาการจัดการ

2. ผู้ช่วยศาสตราจารย์ ดร. พิทักษ์ ศิริวงศ์ ผู้ช่วยศาสตราจารย์นภนทร์ หอมสุต อาจารย์พัชรินทร์ พระราช อาจารย์ ดร. พีรพัฒน์ ยางกลาง อาจารย์เชาวลิต ตรีภตรอง อาจารย์ Sun Moon Joo คณาจารย์สังกัดคณะวิทยาการจัดการ ได้รับอนุมัติให้เดินทางไปราชการต่างประเทศ เพื่อลงนามบันทึกความเข้าใจ (MOU) และแลกเปลี่ยนความร่วมมือ ณ สาธารณรัฐเกาหลี ระหว่างวันที่ 17 - 21 มิถุนายน 2556 ด้วยงบประมาณรายได้รายรับคณะวิทยาการจัดการ

3. ผู้ช่วยศาสตราจารย์จิตศักดิ์ พุฒจรรยา สังกัดคณะวิทยาการจัดการ ได้รับอนุมัติให้เป็นวิทยากรหลักในการดำเนินกิจกรรมการศึกษา/ดูงาน และ Workshop on Exchange of Professional Experience with th Officials of the Vice – Ministry of Tourism Planning ณ สาธารณรัฐเปรู ระหว่างวันที่ 16–26 พฤษภาคม 2556 ด้วยงบประมาณจากสำนักความร่วมมือเพื่อการพัฒนาระหว่างประเทศ (สพร)

4. อาจารย์ชัชฌิพงษ์ศิริโชตินิศากร สังกัดคณะวิทยาการจัดการ ได้รับอนุมัติให้เดินทางไปเป็นผู้เชี่ยวชาญประจำสาขาการบริการอาหารและเครื่องดื่ม ในการแข่งขันฝีมือแรงงานนานาชาติ ครั้งที่ 42 ณ เมืองโลฟฟิก ประเทศสหพันธ์สาธารณรัฐเยอรมนี ระหว่างวันที่ 25 มิถุนายน – 9 กรกฎาคม 2556 ด้วยงบประมาณจากกรมพัฒนาฝีมือแรงงาน

5. รองศาสตราจารย์มานะ กาญจนมณีเสถียร ข้าราชการพลเรือนในสถาบันอุดมศึกษา ได้รับอนุมัติให้เดินทางไปเสนอผลงานวิจัย ระหว่างวันที่ 11 – 17 สิงหาคม 2556 ณ ประเทศนิวซีแลนด์ ด้วยทุนองค์กรสหประชาชาติ

6. รองศาสตราจารย์มานะ กาญจนมณีเสถียร ข้าราชการพลเรือนในสถาบันอุดมศึกษา ได้รับอนุมัติให้เดินทางไปเสนอผลงานวิจัย ระหว่างวันที่ 20 – 26 สิงหาคม 2556 ณ ประเทศมองโกเลีย ด้วยทุนส่วนตัว

8. การดำรงตำแหน่งผู้บริหาร

1. อาจารย์อมรินทร์ เทวตา พนักงานในสถาบันอุดมศึกษา ตำแหน่งอาจารย์ สังกัดคณะวิทยาการจัดการ ได้รับการแต่งตั้งให้ดำรงตำแหน่ง รักษาการแทนรองคณบดีบัณฑิตวิทยาลัย (เพชรบุรี) ตั้งแต่วันที่ 13 มิถุนายน 2556

2. อาจารย์ธีระวัฒน์ จันทิก พ้นจากตำแหน่งผู้ช่วยคณบดีฝ่ายแผนงานและประกันคุณภาพ คณะวิทยาการจัดการ ตั้งแต่วันที่ 1 กรกฎาคม 2556 และแต่งตั้งให้ดำรงตำแหน่งรองคณบดีฝ่ายแผนงานและประกันคุณภาพ คณะวิทยาการจัดการ ตั้งแต่วันที่ 1 กรกฎาคม 2556

3. อาจารย์ ดร. ธีรพัฒน์ ยางกลาง พนักงานในสถาบันอุดมศึกษา ตำแหน่งอาจารย์ สังกัดคณะวิทยาการจัดการ ได้รับการแต่งตั้งให้ทำหน้าที่หัวหน้าสาขาภาษา คณะวิทยาการจัดการ ตั้งแต่วันที่ 1 เมษายน 2556

4. คำสั่งมหาวิทยาลัยศิลปากร ที่ 847/2556 และที่ 846/2556 เรื่อง การจัดสรรอัตรากำลังข้าราชการ และพนักงานในสถาบันอุดมศึกษา ตามการจัดตั้งหน่วยงานในกำกับในสำนักงานวิทยาเขตสารสนเทศเพชรบุรี สำนักงานอธิการบดี โดยแต่งตั้งให้ผู้มีรายนามต่อไปนี้ดำรงผู้บริหาร

1. นายสอาด ศรีจันทร์	ดำรงตำแหน่ง ผู้อำนวยการสำนักงานวิทยาเขตฯ
2. นางนิลวรรณ ไทยมะณี	ดำรงตำแหน่ง หัวหน้างานคลัง
3. นายสุริยะ เซาว์วีย์	ดำรงตำแหน่ง รักษาการในตำแหน่ง หัวหน้างานสวัสดิการและกิจกรรมนักศึกษา
4. นางสาวแสงจันทร์ คงลิ้ม	ดำรงตำแหน่ง รักษาการในตำแหน่งหัวหน้างานบริหารทั่วไป
5. นางสาวฐิติยา สมยา	ดำรงตำแหน่ง รักษาการในตำแหน่งหัวหน้างานบริการการสอน
6. นายธราธร อรินทร์กำแหง	ดำรงตำแหน่ง รักษาการในตำแหน่งหัวหน้างานช่าง
7. นางสาวสุวิมล ชาพรหมมา	ดำรงตำแหน่ง รักษาการในตำแหน่งหัวหน้างานรักษาความปลอดภัย
8. นางกิ่งการ วันเพ็ญ	ดำรงตำแหน่ง รักษาการในตำแหน่งหัวหน้างานหอพัก
9. นางสาวประภาศรี ยินดี	ดำรงตำแหน่ง รักษาการในตำแหน่งหัวหน้างานพัสดุ

4. คำสั่งมหาวิทยาลัยศิลปากร ที่ 1127/2556 ลงวันที่ 10 กรกฎาคม 2556 ได้แต่งตั้งอาจารย์ ดร. ธีรพัฒน์ ยางกลาง พนักงานในสถาบันอุดมศึกษา สังกัดคณะวิทยาการจัดการ ดำรงตำแหน่งผู้ช่วยอธิการบดีฝ่ายวิเทศสัมพันธ์และกิจการพิเศษ ตั้งแต่วันที่ 1 สิงหาคม 2556

9. การประกาศรับสมัคร

1. คณะสัตวศาสตร์และเทคโนโลยีการเกษตร รับสมัครพนักงานในสถาบันอุดมศึกษา ตำแหน่ง อาจารย์ (ทางด้านพืชศาสตร์ พืชสวน) จำนวน 1 อัตรา รับสมัครตั้งแต่วันที่ 30 พฤษภาคม 2556 ถึง วันที่ 28 มิถุนายน 2556
2. คณะสัตวศาสตร์และเทคโนโลยีการเกษตร รับสมัครพนักงานในสถาบันอุดมศึกษา ตำแหน่ง อาจารย์ (ทางด้านธุรกิจเกษตร) จำนวน 1 อัตรา รับสมัครตั้งแต่วันที่ 30 พฤษภาคม 2556 ถึง วันที่ 15 กรกฎาคม 2556
3. คณะสัตวศาสตร์และเทคโนโลยีการเกษตร รับสมัครพนักงานในสถาบันอุดมศึกษา ตำแหน่ง อาจารย์ (ทางด้านวิทยาการคอมพิวเตอร์) จำนวน 1 อัตรา รับสมัครตั้งแต่วันที่ 30 พฤษภาคม 2556 ถึง วันที่ 15 กรกฎาคม 2556
4. คณะสัตวศาสตร์และเทคโนโลยีการเกษตร รับสมัครพนักงานในสถาบันอุดมศึกษา ตำแหน่ง อาจารย์ (ทางด้านชีววิทยาโมเลกุล) จำนวน 1 อัตรา รับสมัครตั้งแต่วันที่ 30 พฤษภาคม 2556 ถึง วันที่ 15 กรกฎาคม 2556
5. คณะวิทยาการจัดการ รับสมัครพนักงานในสถาบันอุดมศึกษา ตำแหน่ง อาจารย์ (ทางด้านการจัดการการท่องเที่ยว) จำนวน 1 อัตรา รับสมัครตั้งแต่วันที่ 5 มิถุนายน 2556 ถึง วันที่ 27 มิถุนายน 2556
6. คณะวิทยาการจัดการ รับสมัครพนักงานในสถาบันอุดมศึกษา ตำแหน่ง อาจารย์ (ทางด้านบัญชี) จำนวน 1 อัตรา รับสมัครตั้งแต่วันที่ 5 มิถุนายน 2556 ถึง วันที่ 11 กรกฎาคม 2556
7. คณะวิทยาการจัดการ รับสมัครลูกจ้างชั่วคราว ตำแหน่ง พนักงานทั่วไป จำนวน 1 อัตรา รับสมัครตั้งแต่วันที่ 4 – 14 มิถุนายน 2556
8. คณะสัตวศาสตร์และเทคโนโลยีการเกษตร เปิดรับสมัครพนักงานในสถาบันอุดมศึกษา ตำแหน่งอาจารย์ (ทางด้านสัตวศาสตร์ฯ) จำนวน 1 อัตรา รับสมัครตั้งแต่วันที่ 11 กรกฎาคม 2556 ถึง วันที่ 26 สิงหาคม 2556
9. คณะเทคโนโลยีสารสนเทศและการสื่อสาร เปิดรับสมัครพนักงานในสถาบันอุดมศึกษา ตำแหน่งนักวิเคราะห์นโยบายและแผนปฏิบัติการ จำนวน 1 อัตรา รับสมัครตั้งแต่วันที่ 3 มิถุนายน 2556 ถึงวันที่ 2 กรกฎาคม 2556
10. คณะวิทยาการจัดการ เปิดรับสมัครพนักงานในสถาบันอุดมศึกษา ตำแหน่ง อาจารย์ (ทางด้านการจัดการโรงแรม) จำนวน 2 อัตรา รับสมัครตั้งแต่วันที่ 27 มิถุนายน 2556 ถึงวันที่ 6 สิงหาคม 2556
11. คณะวิทยาการจัดการ เปิดรับสมัครพนักงานในสถาบันอุดมศึกษา ตำแหน่ง นักวิชาการฝึกอบรวมปฏิบัติการ จำนวน 1 อัตรา รับสมัครตั้งแต่วันที่ 9 กรกฎาคม 2556 ถึงวันที่ 5 สิงหาคม 2556
12. สำนักงานวิทยาเขตสารสนเทศเพชรบุรี เปิดรับสมัครลูกจ้างชั่วคราว ตำแหน่งพนักงานรักษาความปลอดภัย จำนวน 6 อัตรา ตำแหน่งพนักงานขับรถยนต์ จำนวน 1 อัตรา รับสมัครตั้งแต่วันที่ 20 มิถุนายน ถึง 19 กรกฎาคม 2556

10. การบรรจุแต่งตั้ง

ลำดับ	ชื่อ – นามสกุล	ตำแหน่ง	สังกัด	วันที่บรรจุ
1	นายณัฐศิวิชัย สุ่มทอง	นักบริหารงานทั่วไป	คณะเทคโนโลยีสารสนเทศฯ	3 มิ.ย. 56
2	นางสาวสรารัตน์ มนต์ขลัง	อาจารย์	คณะสัตวศาสตร์ฯ	4 มิ.ย. 56
3	นางสาวมณีนพนา สีนเมือง	เจ้าหน้าที่ประจำหอพัก	สำนักงานวิทยาเขตฯ	15 ก.ค. 56
4	นางสาวนภาพรรณ สีนเมือง	เจ้าหน้าที่ประจำหอพัก	สำนักงานวิทยาเขตฯ	15 ก.ค. 56
5	นางสาวจิราพร แซ่มเทศ	พนักงานทั่วไป	คณะวิทยาการจัดการ	1 ส.ค. 56
6	นางสาวจวีพร รอดพัน	เจ้าหน้าที่บริหารงานทั่วไป	สำนักงานวิทยาเขตฯ	17 มิ.ย. 56

11. การลาออก

ลำดับ	ชื่อ - นามสกุล	ตำแหน่ง	สังกัด	วันที่ลาออก
1	นายกรภัทร พฤษชัยกุล	อาจารย์	คณะวิทยาการจัดการ	1 มิ.ย. 56
2	นายอรรถ คุ้มปั้น	อาจารย์	คณะสัตวศาสตร์	1 ก.ค. 56
3	นายณัฐวิชัย ลุ่มทอง	เจ้าหน้าที่บริหารงานทั่วไป	คณะเทคโนโลยีสารสนเทศฯ	1 มิ.ย. 56

12. การขอหนังสือรับรองเงินเดือน

คณะ/หน่วยงาน	ปีงบประมาณ 2556 (1 ต.ค. 55 – 30 ก.ย. 56)											รวม	
	ต.ค.	พ.ย.	ธ.ค.	ม.ค.	ก.พ.	มี.ค.	เม.ย.	พ.ค.	มิ.ย.	ก.ค.	ส.ค.		ก.ย.
สำนักงานวิทยาเขตสารสนเทศเพชรบุรี	7	5	1	9	5	6	2	5	5				45
คณะสัตวศาสตร์และเทคโนโลยีการเกษตร	1	3	1	4	3	6	1	5	1				25
คณะวิทยาการจัดการ	10	10	6	10	7	55	54	5	8				165
คณะเทคโนโลยีสารสนเทศสารสนเทศและการสื่อสาร	1	-	-	-	26	-	2	2	2				33
หน่วยงานอื่นๆ	-	-	-	-	-	-	-	-	-				-
รวม	19	18	8	23	41	67	59	17	16				268

13. การประชาสัมพันธ์

คณะ/หน่วยงาน	ปีงบประมาณ 2556 (1 ต.ค. 55 – 30 ก.ย. 56)											รวม	
	ต.ค.	พ.ย.	ธ.ค.	ม.ค.	ก.พ.	มี.ค.	เม.ย.	พ.ค.	มิ.ย.	ก.ค.	ส.ค.		ก.ย.
1. การแจ้งข่าวสารทำเว็บไซต์ http://www.pitc.su.ac.th	6	-	-	-	-	11	5	10	10				42
2. การจัดทำข่าวสารวิทยาเขตสารสนเทศเพชรบุรี	-	-	-	-	-	-	-	1	4				5
3. การจัดทำข่าวมหาวิทยาลัยศิลปากร	2	-	-	-	-	1	3	4	2				12
4. การแจ้งข่าวสารทาง su-mail	31	-	-	10	10	16	14	17	15				113
5. การแจ้งข่าวสารทาง face book	5	-	-	-	-	5	-	2	7				19
6. การออกแบบใบปอเตอร์และประกาศ	3	-	-	-	-	5	-	1	2				11
7. การติดประกาศ	7	-	-	7	8	5	-	-	10				37
รวม	54	-	-	17	18	43	22	35	50				239

14. การขอใช้ห้องประชุม

คณะ/หน่วยงาน	ปีงบประมาณ 2556 (1 ต.ค. 55 – 30 ก.ย. 56)											รวม	
	ต.ค.	พ.ย.	ธ.ค.	ม.ค.	ก.พ.	มี.ค.	เม.ย.	พ.ค.	มิ.ย.	ก.ค.	ส.ค.		ก.ย.
สำนักงานวิทยาเขตสารสนเทศเพชรบุรี	30	30	14	26	20	35	17	18	16				189
คณะสัตวศาสตร์และเทคโนโลยีการเกษตร	1	1	1	2	3	3	0	1	1				12
คณะวิทยาการจัดการ	16	14	7	12	11	9	3	7	15				79
คณะเทคโนโลยีสารสนเทศสารสนเทศและการสื่อสาร	0	4	2	2	7	2	1	6	7				24
หน่วยงานอื่นๆ	8	7	5	5	10	7	2	10	4				54
รวม	55	56	29	47	51	56	23	42	43				358

15. สรุปค่าใช้จ่ายการจัดเลี้ยงประชุม

คณะ/หน่วยงาน	เดือนเมษายน – ตุลาคม 2556						รวม
	เม.ย.	พ.ค.	มิ.ย.	ก.ค.	ส.ค.	ก.ย.	
สำนักงานวิทยาเขตสารสนเทศเพชรบุรี	10,598	7,571	14,361				32,530
คณะสัตวศาสตร์และเทคโนโลยีการเกษตร	-	6,580	3,920				10,500
คณะวิทยาการจัดการ	14,240	8,695	12,354				35,289
คณะเทคโนโลยีสารสนเทศสารสนเทศและการสื่อสาร	2,442	6,086	10,400				18,928
หน่วยงานอื่นๆ	388	4,696	649				6,006
รวม	27,668	33,901	41,684				103,253

16. การออกเลขที่หนังสือ การออกเลขที่คำสั่ง และการลงทะเบียนรับหนังสือ

คณะ/หน่วยงาน	ปีงบประมาณ 2556 (1 ต.ค. 55 – 30 ก.ย. 56)												รวม
	ต.ค.	พ.ย.	ธ.ค.	ม.ค.	ก.พ.	มี.ค.	เม.ย.	พ.ค.	มิ.ย.	ก.ค.	ส.ค.	ก.ย.	
1.การออกเลขที่หนังสือ	223	457	367	403	309	207	134	146	208				2246
สำนักงานวิทยาเขตสารสนเทศเพชรบุรี	47	69	56	90	40	53	56	53	45				
คณะวิทยาการจัดการ	176	388	311	313	269	154	78	93	16			3	
2.การออกเลขที่คำสั่ง	26	25	24	26	27	24	21	22	24				195
สำนักงานวิทยาเขตสารสนเทศเพชรบุรี	8	5	1	9	1	7	7	2	1				
คณะวิทยาการจัดการ	15	15	14	7	4	11	4	4	14				
คณะสัตวศาสตร์และเทคโนโลยีการเกษตร	3	5	9	10	22	6	10	16	9				
2.การออกเลขที่คำสั่ง	257	370	269	350	378	272	310	271	347				2457
สำนักงานวิทยาเขตสารสนเทศเพชรบุรี	87	106	57	120	97	89	121	89	88				
คณะวิทยาการจัดการ	114	211	170	196	247	144	141	137	201				
คณะสัตวศาสตร์และเทคโนโลยีการเกษตร	33	38	30	28	27	32	40	42	46				
คณะเทคโนโลยีสารสนเทศสารสนเทศและการสื่อสาร	3	15	12	6	7	7	8	3	12				
รวม	486	852	660	779	714	503	465	439	579				4898

17. การขอใช้สถานที่และขอยืมอุปกรณ์

1. สถาบันศิลปสถาปัตยกรรมไทยเฉลิมพระเกียรติ มหาวิทยาลัยศิลปากร ขออนุญาตใช้อาคารศูนย์แสดงสินค้า (OTOP) เพื่อจัดกิจกรรม โครงการ “ปูนหมัก ปูนดำ ปูนปั้น สร้างสรรค์ศิลปะไทย” เป็นความร่วมมือกับครูทองรุ่ง เอ็มโอบุสรุ ระหว่างวันที่ 17 – 21 พฤษภาคม 2556

2. นายรัชชพันธ์ พันสาย นักศึกษาคณะวิทยาการจัดการ ขออนุญาตใช้อาคารศูนย์แสดงสินค้า (OTOP) เพื่อจัดกิจกรรมรับน้องและสัมมนาการ ระหว่างวันที่ 29 พฤษภาคม 2556 ถึง วันที่ 2 มิถุนายน 2556

3. คณะสัตวศาสตร์และเทคโนโลยีการเกษตร ขออนุญาตใช้อาคารศูนย์แสดงสินค้า (OTOP) เพื่อจัดโครงการทัศนศิลป์เฉลิมพระเกียรติ “แหงหยวก ช่างศิลป์บนถิ่นไทย” ประจำปี 2556 ในวันที่ 13 มิถุนายน 2556

4. นางสาวศิริรัตน์ ชันติการุณ นักศึกษาคณะวิทยาการจัดการ ขออนุญาตใช้อาคารศูนย์แสดงสินค้า (OTOP) ได้ อาคารเรียนรวม 1 และ 2 เพื่อจัดโครงการปฐมนิเทศและต้อนรับนักศึกษาใหม่ ประจำปี 2556 ระหว่างวันที่ 30 พฤษภาคม ถึง วันที่ 1 มิถุนายน 2556

5. นางสาวกชกร ถาวรทรงธรรม นักศึกษาคณะวิทยาการจัดการ ขออนุญาตใช้อาคารศูนย์แสดงสินค้า (OTOP) เพื่อจัดกิจกรรม Rally หมากรุก ในวันเสาร์ที่ 22 มิถุนายน 2556

6. นางสาวอติยา รูปพร้อม นักศึกษาคณะวิทยาการจัดการ ขออนุญาตใช้อาคารศูนย์แสดงสินค้า (OTOP) เพื่อจัดกิจกรรมรับน้องประชุมเชียร์ ระหว่างวันที่ 3 มิถุนายน 2556 ถึง วันศุกร์ที่ 28 มิถุนายน 2556

7. อาจารย์ศศิธร ศิลบัวตมยา คณะโบราณคดี ขอความอนุญาติใช้พื้นที่ได้อาคารเรียนรวม 1 และห้องน้ำอาคารเรียนรวม 1 เพื่อจัดโครงการทัศนศึกษาโบราณสถานจังหวัดเพชรบุรี และพิธิบายศรีสู่ขวัญนักศึกษาใหม่ปีการศึกษา 2556 ในวันที่ 5 – 7 กรกฎาคม 2556

8. หอสมุดวิทยาเขตสารสนเทศเพชรบุรี ขอใช้พื้นที่บริเวณอาคารเรียนรวม 2 ชั้น 1 ตั้งตู้รับคืนหนังสือ (Book Drop) เพื่อความสะดวกในการรับคืนหนังสือ

9. หอสมุดวิทยาเขตสารสนเทศเพชรบุรี ขอใช้พื้นที่บริเวณอาคารเรียนรวม 1 เพื่อจัดกิจกรรม “ศิลปะการปักแพร์” ระหว่างวันที่ 1 – 2 กรกฎาคม 2556

10. นางสาวภัทรกานต์ ชีมนันทพร นักศึกษาคณะวิทยาการจัดการ ขอใช้พื้นที่ได้อาคารเรียนรวม 1 วันที่ 19 มิ.ย. ถึง 23 มิ.ย. 56 เพื่อทำกิจกรรมเชียร์ลีดเดอร์ งานเฟรชชี่เกมส์ ประจำปีการศึกษา 2556

11. ฝ่ายส่งเสริมการตลาดบัตรเครดิตเทเลโก้ซ่า ขอใช้พื้นที่ได้อาคารบริหาร วันที่ 25 มิถุนายน 2556 เพื่อแนะนำการทำบัตรเครดิต

12. นายสิทธิกร ภูสีดิน นักศึกษาคณะวิทยาการจัดการ ขอขี้มอุปกรณ์เพื่อทำกิจกรรมพิธีไหว้ครู ระหว่างวันที่ 26 – 27 มิถุนายน 2556

13. อาจารย์วัชรภรณ์ รวมธรรม สังกัดคณะสัตวศาสตร์และเทคโนโลยีการเกษตร ขอขี้มอุปกรณ์สำหรับจัดเลี้ยง คณะกรรมการตรวจประกันคุณภาพการศึกษาของคณะฯ ระหว่างวันที่ 25 – 26 มิถุนายน 2556

14. นายณกต บัวดวง นักศึกษาคณะวิทยาการจัดการ ขอใช้พื้นที่บันไดทางขึ้นลงอาคารบริหารถึงทางเดินอาคารเรียนรวม 1 วันที่ 29 – 30 มิถุนายน 2556 เพื่อจัดกิจกรรมประชุมเชียร์

15. หอสมุดวิทยาเขตสารสนเทศเพชรบุรี ขอขี้มอุปกรณ์และใช้พื้นที่ได้อาคารเรียนรวม 1 ระหว่างวันที่ 1-2 กรกฎาคม 2556 เพื่อจัดงานศิลปะการปักแพร์

16. ธนาคาร ยูโอบี ขอใช้พื้นที่ได้อาคารเรียนรวม 1 และพื้นที่ได้อาคารบริหาร ระหว่างวันที่ 1-2 กรกฎาคม 2556 เพื่อนำเสนอข้อมูลด้านการเงิน

17. นางสาวพิมพ์สิริ ไวยภาดา นักศึกษาคณะวิทยาการจัดการ ขอขี้มอุปกรณ์ ระหว่างวันที่ 3- 4 กรกฎาคม 2556 เพื่อจัดโครงการสัมมนาฝึกงาน สาขาธุรกิจโรงแรมและที่พัก

18. นายรัชชพันธ์ พันสาย นักศึกษาคณะสัตวศาสตร์และเทคโนโลยีการเกษตร ขอใช้อาคารโอบีตอป ระหว่างวันที่ 4 – 5 กรกฎาคม 2556 เพื่อทำกิจกรรมโครงการรับน้องดอกไม้เหล็ก

19. นายวรวิทย์ ภูใหญ่ นักศึกษาคณะวิทยาการจัดการ ขอใช้อุปกรณ์ ระหว่างวันที่ 11 – 12 กรกฎาคม 2556 เพื่อทำกิจกรรมโครงการสัมมนาฝึกงานสาขาการจัดการชุมชน

แบบรายงานผลการดำเนินงาน
งานคลังและพัสดุ สำนักงานวิทยาเขตสารสนเทศสารสนเทศเพชรบุรี
ประจำเดือน พฤษภาคม - มิถุนายน 2556

1. รายงานค่ากระแสไฟฟ้า

เดือน	พื้นที่ 621 ไร่	พื้นที่ 200 ไร่	รวมทั้งสิ้น	แหล่งงบประมาณที่เบิกจ่าย
พค 56	1,213,937.76	63,307.88	1,277,245.64	เงินรับฝาก
มิย.56	1,930,346.65	51,051.41	1,981,398.06	ยังไม่ได้เบิกจ่าย

2. รายงานค่าน้ำประปา

	ระยะเวลา	รวมทั้งสิ้น	แหล่งงบประมาณที่เบิกจ่าย
1	2 พฤษภาคม - 2 มิถุนายน 56	218,255.39	เงินรายได้วิทยาเขตฯ
2	2 มิถุนายน - 2 กรกฎาคม 56	340,739.68	เงินรายได้วิทยาเขตฯ

3. รายงานการจัดซื้อจัดจ้าง

ลำดับ	รายละเอียด	จำนวนเงิน	แหล่งงบประมาณที่เบิกจ่าย
1	จัดซื้ออุปกรณ์กีฬา	94,320.00	รายได้วิทยาเขตฯ
2	จัดซื้อต้นชาพุ่มพร้อมกระถาง 22 ชุด	14,960.00	เงินกองทุนพัฒนาวิทยาเขตฯ
3	จัดซื้อเสาเข็มลวดพร้อมแถบสะท้อนแสง 100 ต้น	70,000.00	เงินกองทุนพัฒนาวิทยาเขตฯ
4	จัดซื้อป้ายบอกทาง "ทางเฉพาะจักรยาน" จำนวน 3 ชุด	17,100.00	เงินกองทุนพัฒนาวิทยาเขตฯ
5	จ้างซ่อมแซมปรับปรุงระบบกันซึมพื้นห้องน้ำ อาคารหอพักนักศึกษา 2-6 จำนวน 34 ห้อง	456,890.00	เงินรายได้วิทยาเขตฯ
6	จ้างเหมาดูแลสนามฟุตบอล	20,000.00	เงินกองทุนพัฒนาวิทยาเขตฯ
7	จ้างเหมาเป่าล้างบ่อน้ำบาดาล	45,660.00	รับฝากสนับสนุนกิจกรรมศก.
8	จ้างเหมาปลูกต้นหมอกกานีบริเวณเลนในตั้งแต่ทางเข้างถึงอาคารโบราณคดี จำนวน 150 ต้น	222,000.00	เงินกองทุนพัฒนาวิทยาเขตฯ
9	จ้างเหมาปรับปรุงพื้นที่ด้านหลักอาคารเรียนรวม 2 โดยจัดทำสะพานปูนยกระดับข้ามรางระบายน้ำ 4 สะพาน พร้อมราวเหล็กและปลูกต้นหูกระจก 16 ต้น ตะแบก 2 ต้น ทำทางเดินคอนกรีตจากตัวสะพานถึงทางเดินเข้าอาคารเรียนรวม 2	260,000.00	เงินกองทุนพัฒนาวิทยาเขตฯ
10	จ้างเหมาดูแลสวนประติมากรรมและสระศิลปะพิธีกรรม	34,000.00	เงินกองทุนพัฒนาวิทยาเขตฯ
11	จ้างซ่อมแซมปรับปรุงห้องสุขาอาคารบริหาร อาคารเรียนรวม 1-2 และอาคารวิทยบริการ	308,400.00	รับฝากสนับสนุนกิจกรรมศก.

ลำดับ	รายละเอียด	จำนวนเงิน	แหล่งงบประมาณที่เบิกจ่าย
12	จ้างทำที่จอดรถจักรยานบริเวณด้านหน้าและด้านหลังอาคาร วิทยบริการ	109,461.00	เงินรายได้วิทยาเขตฯ
13	จ้างเหมาบริการติดตั้งเชิงชายเพื่อป้องกันนกพิราบ โรงอาคารหอพักนักศึกษา 2	26,215.00	รับฝากสนับสนุนกิจการมศก.
14	จ้างเหมาเทพื้นคอนกรีตบริเวณหน้าอาคารหอพักนักศึกษา 5-6 เป็นที่จอดรถจักรยาน	400,000.00	เงินกองทุนพัฒนาวิทยาเขตฯ
15	จ้างซ่อมแซมหลังคาโรงจอดรถจักรยานบริเวณด้านหลังอาคาร หอพักนักศึกษา 3	115,000.00	เงินกองทุนพัฒนาวิทยาเขตฯ
16	จ้างเปลี่ยนขาเก้าอี้โพลีอาคารหอพักนักศึกษา 3-4 จำนวน 134 ตัว	61,525.00	เงินรายได้วิทยาเขตฯ
17	จ้างเหมาเทพื้นคอนกรีตขัดหยาบบริเวณทางเข้าโรงจอดรถ ชั่วคราวของตึกปฏิบัติการคณะสัตวศาสตร์ฯ	30,000.00	เงินกองทุนพัฒนาวิทยาเขตฯ
18	จ้างเหมาทำลานจอดรถจักรยานยนต์ ด้านข้างอาคารบริหาร ทางด้านทิศตะวันออก	76,400.00	เงินกองทุนพัฒนาวิทยาเขตฯ

แบบรายงานผลการดำเนินงาน
งานสวัสดิการและกิจกรรมนักศึกษา สำนักงานวิทยาเขตสารสนเทศเพชรบุรี
ประจำเดือน พฤษภาคม – มิถุนายน 2556

1. สรุปการขอใช้โรงพลศึกษา ลานกีฬา เพื่อจัดกิจกรรม – โครงการ

ลำดับ	สถานที่	ชื่อโครงการ	ระยะเวลา	คณะวิชา
1	โรงพละ	ต้อนรับน้องใหม่ ประจำปี 56	1 มิ.ย. 2556	สโมนิสตรศึกษา
2	โรงพละ	การเรียนรู้การใช้ชีวิตหอพักในมหาวิทยาลัย	2 มิ.ย. 2556	สัตวศาสตร์ฯ
3	โรงพละ	เปิดโครงการประชุมเชียร์ฯ	3 มิ.ย. 2556	วิทยาการจัดการ
4	โรงพละ	โครงการประกวดดาว – เดือน	12 มิ.ย. 2556	วิทยาการจัดการ
5	โรงพละ	โครงการไหว้ครู	13 มิ.ย. 2556	สัตวศาสตร์ฯ
6	โรงพละ	โครงการทัศนศิลป์เฉลิมพระเกียรติ	15 – 16 มิ.ย. 2556	สัตวศาสตร์ฯ
7	โรงพละ	กิจกรรมต้อนรับน้องใหม่	17 มิ.ย. 2556	ICT
8	โรงพละ	กิจกรรมต้อนรับน้องใหม่	24 มิ.ย. 2556	ICT
9	โรงพละ	แรลลี่ หมากรุก	22 มิ.ย. 2556	วิทยาการจัดการ
10	โรงพละและสนามกีฬาภายนอก	กีฬาเฟรชชีเกมส์	23 – 25 มิ.ย. 2556	สโมนิสตรศึกษา
11	โรงพละ	โครงการไหว้ครู	26 – 27 มิ.ย. 2556	วิทยาการจัดการ
12	โรงพละ	ปิดโครงการประชุมเชียร์ฯ	27 มิ.ย. 2556	วิทยาการจัดการ (น.ศ. ขอยกเลิก)

2. จำนวนผู้กู้ (กยศ.) รายใหม่ที่ได้รับการจัดสรร ประจำปีการศึกษา 2556

คณะวิชา	จำนวนผู้กู้ (กยศ.) รายใหม่ที่ได้รับการจัดสรร (คน)	จำนวนผู้ยื่นกู้ยืมรายใหม่
สัตวศาสตร์ฯ	37	37
วิทยาการจัดการ	73	142
ICT - ออกแบบและธุรกิจ	43	93
- นิเทศศาสตร์	17	
รวม	170	272

3. จำนวนนักศึกษาที่ขึ้นบัญชี กยศ. ทั้งรายเก่า และรายใหม่ (ข้อมูล ณ วันที่ 28 มิ.ย. 2556)

คณะวิชา	ประเภทผู้กู้ยืมเพื่อการศึกษา			รวม
	ผู้กู้รายเก่าที่ไม่เปลี่ยนสถานศึกษา ชั้นปีที่ 2 - 4 (คน)	ผู้กู้รายเก่าที่ย้ายสถานศึกษา ชั้นปีที่ 1 (คน)	ผู้กู้รายใหม่ ชั้นปีที่ 1 (คน)	
สัตวศาสตร์ฯ	315	61	37	413
วิทยาการจัดการ	627	126	142	895
ICT	374	52	93	519
รวม	1,316	239	272	1,827

4. สรุปจำนวนนักศึกษาผู้กู้ยืม กยศ. และ กรอ. ประจำปีการศึกษา 1/2556 (ข้อมูล ณ วันที่ 10 ก.ค. 2556)

คณะวิชา	ประเภทผู้กู้ยืมเพื่อการศึกษา			รวม
	ผู้กู้รายเก่าที่ไม่เปลี่ยนสถานศึกษา ชั้นปีที่ 2 - 4 (คน)	ผู้กู้รายเก่าที่ย้ายสถานศึกษา ชั้นปีที่ 1 (คน)	ผู้กู้รายใหม่ ชั้นปีที่ 1 (คน)	
สัตวศาสตร์ฯ	317	61	37	415
วิทยาการจัดการ	652	128	73	853
ICT	390	52	60	502
รวม	1,359	241	170	1,770

5. ร้านจำหน่ายอาหารและเครื่องดื่ม

ลำดับ	สถานที่จำหน่าย	จำนวนร้านค้า	หมายเหตุ
1	โรงอาหาร อาคารเรียนรวม 1	7	ว่าง 1 ร้าน
2	โรงอาหาร อาคารเรียนรวม 2	3	
3	หอพัก 1	4	
4	โรงอาหาร หอพัก 2	6	ว่าง 1 ร้าน
5	หอพัก 3 (ซักอบรีด)	1	
6	ซุ้มอาหาร (ลานจั่น)	5	
7	ร้านรถเข็น	7	
8	ร้านถ่ายเอกสาร	3	
9	ซุ้มจำหน่ายอาหาร (อาคารบริหาร)	1	
10	เครื่องดื่มเงินโทรศัพท์มือถือ	4	
11	เครื่องจำหน่ายเครื่องดื่มกระป๋อง	1	จำหน่าย 4 จุด
	รวม	42	

6. กิจกรรม /โครงการ

6.1 กิจกรรม /โครงการ ที่ดำเนินการ เดือนพฤษภาคม – มิ.ย. 2556

ลำดับ	กิจกรรม /โครงการ	ระยะเวลา
1.	โครงการสัมมนาผู้นำองค์กรนักศึกษาเพชรบุรี	24 พ.ค. 56
2.	โครงการบวงสรวงพระพิฆเนศ และปฐมนิเทศน์นักศึกษาใหม่	30 – 31 พ.ค. 56
3.	โครงการปฐมนิเทศน์ศึกษาหอพัก	2 มิ.ย. 56

6.2 กิจกรรม /โครงการ ที่ดำเนินการ เดือนกรกฎาคม

ลำดับ	กิจกรรม /โครงการ	ระยะเวลา
1.	โครงการปฐมนิเทศน์ศึกษา กยศ.	11 ก.ค. 56
2.	โครงการถวายเทียนพรรษา (วัดหนองคร้า และวัดมฤคทายวัน)	17 ก.ค. 56
3.	โครงการอบรมสุขาภิบาลอาหาร	20 ก.ค. 56
4.	โครงการตรวจสุขาภิบาลอาหาร	25 ก.ค. 56



เรียน
คณบดี คณะวิทยาการจัดการ
เพื่อไปทราบ
5 ก.ค. 56
9 ก.ค. 56

บันทึกข้อความ

ส่วนราชการ มหาวิทยาลัยศิลปากร วิทยาเขตสารสนเทศเพชรบุรี

โทร. 41077

ที่ สก.2. 093 / 2556

วันที่ 2 กรกฎาคม 2556

เรื่อง สรุปรายงานนักศึกษาที่อาศัยอยู่ในหอพัก

เรียน ผู้อำนวยการสำนักงานวิทยาเขตสารสนเทศเพชรบุรี

ด้วย งานสวัสดิการและกิจการนักศึกษา ขอรายงานจำนวนนักศึกษาที่พักอาศัยอยู่ในหอพักนักศึกษา มหาวิทยาลัยศิลปากร วิทยาเขตสารสนเทศเพชรบุรี ดังนี้

ตารางแสดงจำนวนนักศึกษา มารายงานตัวเข้าหอพัก ประจำเดือน มิถุนายน 2556

คณะวิชา	จำนวนนักศึกษา (คน)						รวม (คน)
	นักศึกษาชาย		นักศึกษาหญิง				
	หอพัก พ.1	หอพัก พ.2	หอพัก พ.3	หอพัก พ.4	หอพัก พ.5	หอพัก พ.6	
1. สัตวศาสตร์และ เทคโนโลยีการเกษตร	51	97	217	177	20	194	756
2. วิทยาการจัดการ	142	289	282	554	498	600	2365
3. เทคโนโลยีสารสนเทศ และการสื่อสาร	175	200	144	91	281	12	903
	368	586	643	822	799	806	4024
รวม	954		3070				

ทั้งนี้ ในช่วงระหว่าง วันที่ 18 พฤษภาคม - 30 มิถุนายน 2556 มีนักศึกษาลาออกจากหอพัก จำนวน = 73 คน

จึงเรียนมาเพื่อโปรดทราบ ทั้งนี้ จักได้สำเนาแจ้งคณะวิชา และรองอธิการบดี เพชรบุรี เพื่อทราบต่อไป

ทราบ / ดัดหน้า / ดัดเลขหน้า
แต่ยังคงคงปรว.นค

h.c

(นายสอาด ศรีจันทร์)

ผู้อำนวยการสำนักงานวิทยาเขตสารสนเทศเพชรบุรี

(นางสาวกมลวรรณ อธิธรรณานนท์)

นักกิจการนักศึกษา

4 ก.ค. 56

พ

8 ก.ค. 56

สรุปยอดหนังสือสำคัญสำหรับนักศึกษาประจำเดือนพฤษภาคม 2556

ที่	รายการหนังสือสำคัญ	จำนวนผู้ใช้บริการ(คน) ภาค3/2555 (1พ.ค.56-31มี.ค.56)
1	ใบระเบียบผลการศึกษา(Transcript)	11
2	ใบระเบียบผลการศึกษา(Transcript) ฉบับสมบูรณ์	25
3	หนังสือรับรองการเป็นนักศึกษา	47
4	หนังสือคาดว่าจะสำเร็จการศึกษา	0
5	หนังสือรับรองว่าสำเร็จการศึกษา(จบหลักสูตร)	6
6	ใบแทนปริญญาบัตร	2
7	ใบแปลปริญญาบัตร	0
8	หนังสือสำคัญแบบออนไลน์	132
	รวม	223

สรุปยอดหนังสือสำคัญสำหรับนักศึกษาประจำเดือนมิถุนายน 2556

ที่	รายการหนังสือสำคัญ	จำนวนผู้ใช้บริการ(คน) ภาค1/2556 (3มิ.ย.56-28มิ.ย.56)
1	ใบระเบียบผลการศึกษา(Transcript)	161
2	ใบระเบียบผลการศึกษา(Transcript) ฉบับสมบูรณ์	40
3	หนังสือรับรองการเป็นนักศึกษา	111
4	หนังสือคาดว่าจะสำเร็จการศึกษา	0
5	หนังสือรับรองว่าสำเร็จการศึกษา(จบหลักสูตร)	19
6	ใบแทนปริญญาบัตร	3
7	ใบแปลปริญญาบัตร	1
8	หนังสือสำคัญแบบออนไลน์	71
	รวม	406

รายการหนังสือสำคัญ	จำนวนหนังสือสำคัญสำหรับนักศึกษาประจำปีการศึกษา 2554(ม.ย.54-พ.ค.55)												
	ม.ย.	ก.ค.	ส.ค.	ก.ย.	ต.ค.	พ.ย.	ธ.ค.	ม.ค.	ก.พ.	มี.ค.	เม.ย.	พ.ค.	
ใบระเบียบผลการศึกษา(Transcript)	298	118	233	265	19	76	280	340	284	271	14	17	
ใบระเบียบผลการศึกษา(Transcript) ฉบับสมบูรณ์	11	2	11	8	7	6	8	6	6	8	26	17	
หนังสือรับรองการเป็นนักศึกษา	134	89	126	137	8	31	198	95	102	83	3	20	
หนังสือคาดว่าจะสำเร็จการศึกษา	1	0	0	0	0	0	1	28	203	177	11	3	
หนังสือรับรองว่าสำเร็จการศึกษา(จบหลักสูตร)	8	4	0	0	1	2	2	0	0	0	12	6	
ใบแทนปริญญาบัตร	0	0	0	1	0	0	2	0	0	0	0	0	
รวม	452	213	370	411	35	115	491	469	595	539	66	63	

รายการหนังสือสำคัญ	จำนวนหนังสือสำคัญสำหรับนักศึกษาประจำปีการศึกษา 2555(ม.ย.55-พ.ค.56)												
	ม.ย.	ก.ค.	ส.ค.	ก.ย.	ต.ค.	พ.ย.	ธ.ค.	ม.ค.	ก.พ.	มี.ค.	เม.ย.	พ.ค.	
ใบระเบียบผลการศึกษา(Transcript)	222	241	168	269	184	388	160	295	468	221	30	11	
ใบระเบียบผลการศึกษา(Transcript) ฉบับสมบูรณ์	26	25	21	30	12	34	8	24	8	24	30	25	
หนังสือรับรองการเป็นนักศึกษา	136	165	110	193	104	265	116	116	111	83	11	47	
หนังสือคาดว่าจะสำเร็จการศึกษา	3	0	1	9	2	6	18	92	220	133	9	0	
หนังสือรับรองว่าสำเร็จการศึกษา(จบหลักสูตร)	15	10	8	4	2	6	0	3	0	24	22	6	
ใบแทนปริญญาบัตร	0	0	0	0	0	0	2	0	0	5	5	2	
การขอหนังสือสัญญาออนไลน์	0	0	0	0	0	0	0	42	117	168	185	132	
รวม	402	441	308	505	304	699	304	572	924	658	292	223	



บันทึกข้อความ

ส่วนราชการ สำนักงานวิทยาเขตสารสนเทศเพชรบุรี มหาวิทยาลัยศิลปากร

ที่ -- / 2556

วันที่ 24 มิถุนายน 2556

เรื่อง รายงานการตรวจเช็คถังดับเพลิง

เรียน ผู้อำนวยการวิทยาเขตสารสนเทศ เพชรบุรี

เนื่องด้วยกระผม นายปรีดา สุขปลั่ง ตำแหน่งนายช่าง ได้รับมอบหมายจากหัวหน้างานช่าง ให้ดำเนินการสำรวจและตรวจสอบถังดับเพลิง ตามบริเวณอาคารต่างๆ ประจำเดือน มิถุนายน 2556 สามารถสรุปผลได้ตามรายละเอียดดังนี้

อาคาร บริหาร	ปกติ พร้อมใช้งาน
อาคาร เรียนรวม 1	ปกติ พร้อมใช้งาน
อาคาร เรียนรวม 2	ปกติ พร้อมใช้งาน
อาคาร วิทยบริการ	ปกติ พร้อมใช้งาน
อาคาร ที่พักบุคลากร	ปกติ พร้อมใช้งาน
อาคาร หอพัก 1	ปกติ พร้อมใช้งาน
อาคาร หอพัก 2	เสื่อมสภาพ 1 ถัง คือ 1.หน้าห้อง พ.2431 (มีการทดใช้งาน)
อาคาร หอพัก 3	เสื่อมสภาพ 2 ถัง คือ 1.หน้าห้อง พ.3517 2.หน้าห้อง พ.3530 (มีการทดใช้งาน)
อาคาร หอพัก 4	ปกติ พร้อมใช้งาน
อาคาร หอพัก 5	ปกติ พร้อมใช้งาน
อาคาร หอพัก 6	ปกติ พร้อมใช้งาน

จึงเรียนมาเพื่อโปรดทราบ

(นาย ปรีดา สุขปลั่ง)

นายช่าง อิเล็กทรอนิกส์

เรียน ผู้อำนวยการสำนักงาน

เพื่อโปรดทราบ กรมพล 50

สภาพถังดับเพลิง ปกติ 1 ถัง

ถังนี้เก็บตรงตามน้ำยา no 2 = 1 ถัง no 3

1 ถัง และ no 3 = 2 ถัง รวม 3 ถัง

24 มิ.ย. 56

- ทราบ โปรดดำเนินการต่อไป.

- ขอสงวนค่าซ่อมถังดับเพลิง

"ห้ามใช้ถังดับเพลิงเด็ดขาด"

- ส่งเจ้าหน้าที่ซ่อมถังดับเพลิง

ตามแผนซ่อมถังดับเพลิง

- ส่งเจ้าหน้าที่ซ่อม (แผน 1155) ให้ดำเนินการต่อไป

24/6/56



บันทึกข้อความ

ส่วนราชการ สำนักงานวิทยาเขตสารสนเทศเพชรบุรี มหาวิทยาลัยศิลปากร
ที่ /2556 วันที่ 20 มิถุนายน 2556
เรื่อง รายงานการปฏิบัติงานตามแผน ประจำเดือน พฤษภาคม

เรียน ผู้อำนวยการสำนักงานวิทยาเขตสารสนเทศเพชรบุรี

ตามที่ได้รับมอบหมายให้ดูแลเครื่องปรับอากาศภายในวิทยาเขตสารสนเทศ เพชรบุรี ทั้งนี้ได้ทำการดูแล -
ล้างทำความสะอาดเครื่องปรับอากาศตามแผนปฏิบัติงานประจำเดือน พฤษภาคม สรุปผลดังนี้

อาคาร บริหาร	จำนวน 10 เครื่อง
อาคารหอพักนักศึกษา	จำนวน 11 เครื่อง
รวมทั้งสิ้น	21 เครื่อง

จึงเรียนมาเพื่อโปรดทราบ

- ทราบ
- หัวหน้าค.ค.ค.ป.ร.ท.ร.

น.ช.
82/6186

ปรีดา

(นาย ปรีดา สุขปลั่ง)

นายช่าง (อิเล็กทรอนิกส์)

20 มิ.ย. 56

รายงานผลการดำเนินงาน งานช่าง

ประจำเดือน พฤษภาคม 2556

ลำดับ ที่	ประเภทงาน อาคาร	ไฟฟ้า	สุขาภิบาล	วัสดุ	ครุภัณฑ์	เครื่อง ปรับ อากาศ	โทรทัศน์	โทรศัพท์	ลิฟต์	น้ำ รั่วซึม	Interne t	พัฒนา	อื่นๆ	รวม	ร้อยละ
		(งาน)	(งาน)	(งาน)	(งาน)	(งาน)	(งาน)	(งาน)	(งาน)	(งาน)	(งาน)	(งาน)	(งาน)	(งาน)	(งาน)
1	บริหาร	4	-	-	1	6	-	-	-	-	-	-	1	12	11.32
	ซ่อมได้	3	-	-	1	5	-	-	-	-	-	-	1	10	9.43
	จ้างซ่อม/ซื้อวัสดุใหม่/อื่นๆ	1	-	-	0	1	-	-	-	-	-	-	0	2	1.89
	ไม่ได้รับใบแจ้งซ่อมคืน	0	-	-	0	0	-	-	-	-	-	-	0	0	0.00
2	เรียนรวม	4	4	2	1	12	-	1	-	-	-	-	-	24	22.64
	ซ่อมได้	4	3	2	1	9	-	1	-	-	-	-	-	20	18.87
	จ้างซ่อม/ซื้อวัสดุใหม่/อื่นๆ	0	1	0	0	3	-	0	-	-	-	-	-	4	3.77
	ไม่ได้รับใบแจ้งซ่อมคืน	0	0	0	0	0	-	0	-	-	-	-	-	0	0.00
3	เรียนรวม 2	-	1	1	1	1	-	2	-	-	-	-	1	7	6.60
	ซ่อมได้	-	1	1	0	0	-	2	-	-	-	-	1	5	4.72
	จ้างซ่อม/ซื้อวัสดุใหม่/อื่นๆ	-	0	0	1	1	-	0	-	-	-	-	0	2	1.89
	ไม่ได้รับใบแจ้งซ่อมคืน	-	0	0	0	0	-	0	-	-	-	-	0	0	0.00
4	วิทยบริการ	-	-	-	-	-	-	1	-	-	-	-	-	1	0.94
	ซ่อมได้	-	-	-	-	-	-	1	-	-	-	-	-	1	0.94
	จ้างซ่อม/ซื้อวัสดุใหม่/อื่นๆ	-	-	-	-	-	-	0	-	-	-	-	-	0	0.00
	ไม่ได้รับใบแจ้งซ่อมคืน	-	-	-	-	-	-	0	-	-	-	-	-	0	0.00
5	ICT 1	-	-	-	-	1	-	-	-	-	-	-	-	1	0.94
	ซ่อมได้	-	-	-	-	0	-	-	-	-	-	-	-	0	0.00
	จ้างซ่อม/ซื้อวัสดุใหม่/อื่นๆ	-	-	-	-	1	-	-	-	-	-	-	-	1	0.94
	ไม่ได้รับใบแจ้งซ่อมคืน	-	-	-	-	0	-	-	-	-	-	-	-	0	0.00
6	ICT 2	-	-	-	-	-	-	-	-	-	-	-	-	0	0.00
	ซ่อมได้	-	-	-	-	-	-	-	-	-	-	-	-	0	0.00
	จ้างซ่อม/ซื้อวัสดุใหม่/อื่นๆ	-	-	-	-	-	-	-	-	-	-	-	-	0	0.00
	ไม่ได้รับใบแจ้งซ่อมคืน	-	-	-	-	-	-	-	-	-	-	-	-	0	0.00
7	คณะสัตวศาสตร์ฯ	-	2	-	-	1	-	-	-	-	-	-	-	3	2.83
	ซ่อมได้	-	2	-	-	1	-	-	-	-	-	-	-	3	2.83
	จ้างซ่อม/ซื้อวัสดุใหม่/อื่นๆ	-	0	-	-	0	-	-	-	-	-	-	-	0	0.00
	ไม่ได้รับใบแจ้งซ่อมคืน	-	0	-	-	0	-	-	-	-	-	-	-	0	0.00
8	หอพัก1	1	-	-	-	-	-	-	-	-	-	-	-	1	0.94
	ซ่อมได้	1	-	-	-	-	-	-	-	-	-	-	-	1	0.94
	จ้างซ่อม/ซื้อวัสดุใหม่/อื่นๆ	0	-	-	-	-	-	-	-	-	-	-	-	0	0.00
	ไม่ได้รับใบแจ้งซ่อมคืน	0	-	-	-	-	-	-	-	-	-	-	-	0	0.00
9	หอพัก2	1	-	1	2	3	-	-	-	1	2	-	-	10	9.43
	ซ่อมได้	1	-	1	2	2	-	-	-	0	2	-	-	8	7.55
	จ้างซ่อม/ซื้อวัสดุใหม่/อื่นๆ	0	-	0	0	1	-	-	-	1	0	-	-	2	1.89
	ไม่ได้รับใบแจ้งซ่อมคืน	0	-	0	0	0	-	-	-	0	0	-	-	0	0.00
10	หอพัก3	3	1	-	1	1	1	-	-	-	-	-	1	8	7.55
	ซ่อมได้	3	1	-	0	0	1	-	-	-	-	-	1	6	5.66
	จ้างซ่อม/ซื้อวัสดุใหม่/อื่นๆ	0	0	-	1	1	0	-	-	-	-	-	0	2	1.89
	ไม่ได้รับใบแจ้งซ่อมคืน	0	0	-	0	0	0	-	-	-	-	-	0	0	0.00
11	หอพัก4	2	4	1	1	-	1	-	-	-	-	-	-	9	8.49
	ซ่อมได้	2	4	1	0	-	1	-	-	-	-	-	-	8	7.55
	จ้างซ่อม/ซื้อวัสดุใหม่/อื่นๆ	0	0	0	1	-	0	-	-	-	-	-	-	1	0.94
	ไม่ได้รับใบแจ้งซ่อมคืน	0	0	0	0	-	0	-	-	-	-	-	-	0	0.00

รายงานผลการดำเนินงาน งานช่าง
ประจำเดือน พฤษภาคม 2556

ลำดับ ที่	ประเภทงาน อาคาร	ไฟฟ้า	สุขาภิบาล	วัสดุ	ครุภัณฑ์	เครื่อง ปรับ อากาศ	โทรศัพท์	โทรศัพท์	ลิฟต์	น้ำ รั่วซึม	Interne t	พัฒนา	อื่นๆ	รวม	ร้อยละ
		(งาน)	(งาน)	(งาน)	(งาน)	(งาน)	(งาน)	(งาน)	(งาน)	(งาน)	(งาน)	(งาน)	(งาน)	(งาน)	
12	หอพัก5	-	2	-	-	-	-	-	-	-	-	-	1	3	2.83
	ซ่อมได้	-	2	-	-	-	-	-	-	-	-	-	1	3	2.83
	จ้างซ่อม/ซื้อวัสดุใหม่/อื่นๆ	-	0	-	-	-	-	-	-	-	-	-	0	0	0.00
	ไม่ได้รับใบแจ้งซ่อมคืน	-	0	-	-	-	-	-	-	-	-	-	0	0	0.00
13	หอพัก6	-	9	1	-	-	-	-	-	-	-	-	5	15	14.15
	ซ่อมได้	-	9	1	-	-	-	-	-	-	-	-	5	15	14.15
	จ้างซ่อม/ซื้อวัสดุใหม่/อื่นๆ	-	0	0	-	-	-	-	-	-	-	-	0	0	0.00
	ไม่ได้รับใบแจ้งซ่อมคืน	-	0	0	-	-	-	-	-	-	-	-	0	0	0.00
14	โรงอาหารหอพัก	-	2	1	1	-	-	-	-	-	-	1	-	5	4.72
	ซ่อมได้	-	2	1	0	-	-	-	-	-	-	1	-	4	3.77
	จ้างซ่อม/ซื้อวัสดุใหม่/อื่นๆ	-	0	0	1	-	-	-	-	-	-	0	-	1	0.94
	ไม่ได้รับใบแจ้งซ่อมคืน	-	0	0	0	-	-	-	-	-	-	0	-	0	0.00
15	โรงพลศึกษา	1	1	-	2	-	-	-	-	-	-	-	-	4	3.77
	ซ่อมได้	1	1	-	2	-	-	-	-	-	-	-	-	4	3.77
	จ้างซ่อม/ซื้อวัสดุใหม่/อื่นๆ	0	0	-	0	-	-	-	-	-	-	-	-	0	0.00
	ไม่ได้รับใบแจ้งซ่อมคืน	0	0	-	0	-	-	-	-	-	-	-	-	0	0.00
16	ป้อมยามหน้า-หลัง	1	-	-	-	-	-	-	-	-	-	-	-	1	0.94
	ซ่อมได้	1	-	-	-	-	-	-	-	-	-	-	-	1	0.94
	จ้างซ่อม/ซื้อวัสดุใหม่/อื่นๆ	0	-	-	-	-	-	-	-	-	-	-	-	0	0.00
	ไม่ได้รับใบแจ้งซ่อมคืน	0	-	-	-	-	-	-	-	-	-	-	-	0	0.00
17	โถที่อุป	-	-	-	-	-	-	-	-	-	-	-	-	0	0.00
	ซ่อมได้	-	-	-	-	-	-	-	-	-	-	-	-	0	0.00
	จ้างซ่อม/ซื้อวัสดุใหม่/อื่นๆ	-	-	-	-	-	-	-	-	-	-	-	-	0	0.00
	ไม่ได้รับใบแจ้งซ่อมคืน	-	-	-	-	-	-	-	-	-	-	-	-	0	0.00
18	โรงผลิตประปา	-	-	-	-	-	-	-	-	-	-	-	-	0	0.00
	ซ่อมได้	-	-	-	-	-	-	-	-	-	-	-	-	0	0.00
	จ้างซ่อม/ซื้อวัสดุใหม่/อื่นๆ	-	-	-	-	-	-	-	-	-	-	-	-	0	0.00
	ไม่ได้รับใบแจ้งซ่อมคืน	-	-	-	-	-	-	-	-	-	-	-	-	0	0.00
19	โรงจกตรถยนต์และรถบัส	-	-	-	-	-	-	-	-	-	-	-	-	0	0.00
	ซ่อมได้	-	-	-	-	-	-	-	-	-	-	-	-	0	0.00
	จ้างซ่อม/ซื้อวัสดุใหม่/อื่นๆ	-	-	-	-	-	-	-	-	-	-	-	-	0	0.00
	ไม่ได้รับใบแจ้งซ่อมคืน	-	-	-	-	-	-	-	-	-	-	-	-	0	0.00
20	ไฟฟ้านอกอาคาร	-	-	-	-	-	-	-	-	-	-	-	-	0	0.00
	ซ่อมได้	-	-	-	-	-	-	-	-	-	-	-	-	0	0.00
	จ้างซ่อม/ซื้อวัสดุใหม่/อื่นๆ	-	-	-	-	-	-	-	-	-	-	-	-	0	0.00
	ไม่ได้รับใบแจ้งซ่อมคืน	-	-	-	-	-	-	-	-	-	-	-	-	0	0.00
21	ที่พักบุคลากร	-	-	1	-	-	-	-	-	-	-	1	-	2	1.89
	ซ่อมได้	-	-	1	-	-	-	-	-	-	-	1	-	2	1.89
	จ้างซ่อม/ซื้อวัสดุใหม่/อื่นๆ	-	-	0	-	-	-	-	-	-	-	0	-	0	0.00
	ไม่ได้รับใบแจ้งซ่อมคืน	-	-	0	-	-	-	-	-	-	-	0	-	0	0.00
22	งานสวนและสนาม (เรือนเพาะชำ)	-	-	-	-	-	-	-	-	-	-	-	-	0	0.00
	ซ่อมได้	-	-	-	-	-	-	-	-	-	-	-	-	0	0.00
	จ้างซ่อม/ซื้อวัสดุใหม่/อื่นๆ	-	-	-	-	-	-	-	-	-	-	-	-	0	0.00
	ไม่ได้รับใบแจ้งซ่อมคืน	-	-	-	-	-	-	-	-	-	-	-	-	0	0.00

รายงานผลการดำเนินงาน งานช่าง
ประจำเดือน พฤษภาคม 2556

ลำดับ ที่	ประเภทงาน อาคาร	ไฟฟ้า	สุขาภิบาล	วัสดุ	ครุภัณฑ์	เครื่อง ปรับ อากาศ	โทรทัศน์	โทรศัพท์	ลิฟต์	น้ำ รั่วซึม	Interne t	พัดลม	อื่นๆ	รวม	ร้อยละ
		(งาน)	(งาน)	(งาน)	(งาน)	(งาน)	(งาน)	(งาน)	(งาน)	(งาน)	(งาน)	(งาน)	(งาน)	(งาน)	
23	พื้นที่ 200ไร่	-	-	-	-	-	-	-	-	-	-	-	-	0	0.00
	ซ่อมได้	-	-	-	-	-	-	-	-	-	-	-	-	0	0.00
	จ้างซ่อม/ซื้อวัสดุใหม่/อื่นๆ	-	-	-	-	-	-	-	-	-	-	-	-	0	0.00
	ไม่ได้รับใบแจ้งซ่อมคืน	-	-	-	-	-	-	-	-	-	-	-	-	0	0.00
24	บ้านพักช่าง	-	-	-	-	-	-	-	-	-	-	-	-	0	0.00
	ซ่อมได้	-	-	-	-	-	-	-	-	-	-	-	-	0	0.00
	จ้างซ่อม/ซื้อวัสดุใหม่/อื่นๆ	-	-	-	-	-	-	-	-	-	-	-	-	0	0.00
	ไม่ได้รับใบแจ้งซ่อมคืน	-	-	-	-	-	-	-	-	-	-	-	-	0	0.00
25	สระศิลปะพชรภิมย์	-	-	-	-	-	-	-	-	-	-	-	-	0	0.00
	ซ่อมได้	-	-	-	-	-	-	-	-	-	-	-	-	0	0.00
	จ้างซ่อม/ซื้อวัสดุใหม่/อื่นๆ	-	-	-	-	-	-	-	-	-	-	-	-	0	0.00
	ไม่ได้รับใบแจ้งซ่อมคืน	-	-	-	-	-	-	-	-	-	-	-	-	0	0.00
26	ลานประติมากรรม	-	-	-	-	-	-	-	-	-	-	-	-	0	0.00
	ซ่อมได้	-	-	-	-	-	-	-	-	-	-	-	-	0	0.00
	จ้างซ่อม/ซื้อวัสดุใหม่/อื่นๆ	-	-	-	-	-	-	-	-	-	-	-	-	0	0.00
	ไม่ได้รับใบแจ้งซ่อมคืน	-	-	-	-	-	-	-	-	-	-	-	-	0	0.00
	รวมงานซ่อมทั้งหมด	17	26	8	10	25	2	4	0	1	2	2	9	106	100.00
	ร้อยละ	16.04	24.53	7.55	9.43	23.58	1.89	3.77	0.00	0.94	1.89	1.89	8.49	100.00	100.00
	ร้อยละที่ซ่อมได้														85.849
	ร้อยละที่จ้างซ่อม/ซื้อใหม่/อื่นๆ														14.151
	ร้อยละที่ไม่ได้รับใบแจ้งซ่อมคืน														0.000
	รวม														100.00

รายงานผลการดำเนินงาน งานช่าง

ประจำเดือน มิถุนายน 2556

ลำดับ ที่	ประเภทงาน อาคาร	ไฟฟ้า	สุขาภิบาล	วัสดุ	ครุภัณฑ์	เครื่อง ปรับอากาศ	โทรทัศน์	โทรศัพท์	ลิฟต์	น้ำ รั่วซึม	Interne t	พัฒนา	อื่นๆ	รวม	ร้อยละ
		(งาน)	(งาน)	(งาน)	(งาน)	(งาน)	(งาน)	(งาน)	(งาน)	(งาน)	(งาน)	(งาน)	(งาน)	(งาน)	(งาน)
1	บริหาร	5	4	2	-	5	-	1	2	1	-	-	-	20	2.15
	ซ่อมได้	5	3	2	-	3	-	1	2	0	-	-	-	16	1.72
	จ้างซ่อม/ซื้อวัสดุใหม่/อื่นๆ	0	1	0	-	2	-	0	0	1	-	-	-	4	0.43
	ไม่ได้รับใบแจ้งซ่อมคืน	0	0	0	-	0	-	0	0	0	-	-	-	0	0.00
2	เรียนรวม	7	16	2	4	10	-	2	1	-	-	-	-	42	4.52
	ซ่อมได้	5	13	2	2	6	-	2	1	-	-	-	-	31	3.34
	จ้างซ่อม/ซื้อวัสดุใหม่/อื่นๆ	0	3	0	1	4	-	0	0	-	-	-	-	8	0.86
	ไม่ได้รับใบแจ้งซ่อมคืน	2	0	0	1	0	-	0	0	-	-	-	-	3	0.32
3	เรียนรวม 2	1	3	1	3	4	-	-	-	-	-	-	2	14	1.51
	ซ่อมได้	1	3	1	2	1	-	-	-	-	-	-	2	10	1.08
	จ้างซ่อม/ซื้อวัสดุใหม่/อื่นๆ	0	0	0	1	3	-	-	-	-	-	-	0	4	0.43
	ไม่ได้รับใบแจ้งซ่อมคืน	0	0	0	0	0	-	-	-	-	-	-	0	0	0.00
4	วิทยบริการ	-	2	1	1	3	-	-	-	-	-	-	-	7	0.75
	ซ่อมได้	-	2	0	0	2	-	-	-	-	-	-	-	4	0.43
	จ้างซ่อม/ซื้อวัสดุใหม่/อื่นๆ	-	0	1	0	1	-	-	-	-	-	-	-	2	0.22
	ไม่ได้รับใบแจ้งซ่อมคืน	-	0	0	1	0	-	-	-	-	-	-	-	1	0.11
5	ICT 1	-	-	-	-	-	-	-	-	-	-	-	-	0	0.00
	ซ่อมได้	-	-	-	-	-	-	-	-	-	-	-	-	0	0.00
	จ้างซ่อม/ซื้อวัสดุใหม่/อื่นๆ	-	-	-	-	-	-	-	-	-	-	-	-	0	0.00
	ไม่ได้รับใบแจ้งซ่อมคืน	-	-	-	-	-	-	-	-	-	-	-	-	0	0.00
6	ICT 2	-	-	-	-	-	-	-	-	-	-	-	-	0	0.00
	ซ่อมได้	-	-	-	-	-	-	-	-	-	-	-	-	0	0.00
	จ้างซ่อม/ซื้อวัสดุใหม่/อื่นๆ	-	-	-	-	-	-	-	-	-	-	-	-	0	0.00
	ไม่ได้รับใบแจ้งซ่อมคืน	-	-	-	-	-	-	-	-	-	-	-	-	0	0.00
7	คณะศึกษาศาสตร์ฯ	-	1	1	2	1	-	-	-	-	-	-	-	5	0.54
	ซ่อมได้	-	0	1	0	0	-	-	-	-	-	-	-	1	0.11
	จ้างซ่อม/ซื้อวัสดุใหม่/อื่นๆ	-	1	0	1	1	-	-	-	-	-	-	-	3	0.32
	ไม่ได้รับใบแจ้งซ่อมคืน	-	0	0	1	0	-	-	-	-	-	-	-	1	0.11
8	หอพัก1	18	5	38	8	-	-	-	-	-	3	2	1	75	8.07
	ซ่อมได้	18	5	38	8	-	-	-	-	-	3	2	1	75	8.07
	จ้างซ่อม/ซื้อวัสดุใหม่/อื่นๆ	0	0	0	0	-	-	-	-	-	0	0	0	0	0.00
	ไม่ได้รับใบแจ้งซ่อมคืน	0	0	0	0	-	-	-	-	-	0	0	0	0	0.00
9	หอพัก2	15	8	61	16	1	1	-	-	1	9	11	-	123	13.24
	ซ่อมได้	15	8	59	14	1	1	-	-	1	8	11	-	118	12.70
	จ้างซ่อม/ซื้อวัสดุใหม่/อื่นๆ	0	0	2	2	0	0	-	-	0	1	0	-	5	0.54
	ไม่ได้รับใบแจ้งซ่อมคืน	0	0	0	0	0	0	-	-	0	0	0	-	0	0.00
10	หอพัก3	26	16	52	15	-	-	-	-	-	5	3	5	122	13.13
	ซ่อมได้	26	16	52	15	-	-	-	-	-	5	2	5	121	13.02
	จ้างซ่อม/ซื้อวัสดุใหม่/อื่นๆ	0	0	0	0	-	-	-	-	-	0	1	0	1	0.11
	ไม่ได้รับใบแจ้งซ่อมคืน	0	0	0	0	-	-	-	-	-	0	0	0	0	0.00
11	หอพัก4	43	25	49	30	-	-	-	-	-	5	2	4	158	17.01
	ซ่อมได้	43	25	49	30	-	-	-	-	-	5	2	4	158	17.01
	จ้างซ่อม/ซื้อวัสดุใหม่/อื่นๆ	0	0	0	0	-	-	-	-	-	0	0	0	0	0.00
	ไม่ได้รับใบแจ้งซ่อมคืน	0	0	0	0	-	-	-	-	-	0	0	0	0	0.00

รายงานผลการดำเนินงาน งานช่าง

ประจำเดือน มิถุนายน 2556

ลำดับ ที่	ประเภทงาน อาคาร	ไฟฟ้า	สุขาภิบาล	วัสดุ	ครุภัณฑ์	เครื่อง ปรับ อากาศ	โทรทัศน์	โทรศัพท์	ลิฟต์	น้ำ รั่วซึม	Interne t	พัฒม	อื่นๆ	รวม	ร้อยละ
		(งาน)	(งาน)	(งาน)	(งาน)	(งาน)	(งาน)	(งาน)	(งาน)	(งาน)	(งาน)	(งาน)	(งาน)	(งาน)	(งาน)
12	หอพัก5	31	52	90	14	-	6	-	-	-	6	11	2	212	22.82
	ซ่อมได้	31	52	88	13	-	6	-	-	-	5	9	2	206	22.17
	จ้างซ่อม/ซื้อวัสดุใหม่/อื่นๆ	0	0	2	1	-	0	-	-	-	1	2	0	6	0.65
	ไม่ได้รับใบแจ้งซ่อมคืน	0	0	0	0	-	0	-	-	-	0	0	0	0	0.00
13	หอพัก6	22	37	49	2	-	1	-	-	-	8	4	9	132	14.21
	ซ่อมได้	22	37	49	2	-	1	-	-	-	8	4	9	132	14.21
	จ้างซ่อม/ซื้อวัสดุใหม่/อื่นๆ	0	0	0	0	-	0	-	-	-	0	0	0	0	0.00
	ไม่ได้รับใบแจ้งซ่อมคืน	0	0	0	0	-	0	-	-	-	0	0	0	0	0.00
14	โรงอาหารหอพัก	-	4	-	1	-	-	-	-	-	-	-	-	5	0.54
	ซ่อมได้	-	3	-	0	-	-	-	-	-	-	-	-	3	0.32
	จ้างซ่อม/ซื้อวัสดุใหม่/อื่นๆ	-	1	-	0	-	-	-	-	-	-	-	-	1	0.11
	ไม่ได้รับใบแจ้งซ่อมคืน	-	0	-	1	-	-	-	-	-	-	-	-	1	0.11
15	โรงพลศึกษา	2	-	-	-	-	-	-	-	-	-	-	-	2	0.22
	ซ่อมได้	2	-	-	-	-	-	-	-	-	-	-	-	2	0.22
	จ้างซ่อม/ซื้อวัสดุใหม่/อื่นๆ	0	-	-	-	-	-	-	-	-	-	-	-	0	0.00
	ไม่ได้รับใบแจ้งซ่อมคืน	0	-	-	-	-	-	-	-	-	-	-	-	0	0.00
16	ป้อมยามหน้า-หลัง	2	1	-	-	-	-	-	-	-	-	-	-	3	0.32
	ซ่อมได้	2	1	-	-	-	-	-	-	-	-	-	-	3	0.32
	จ้างซ่อม/ซื้อวัสดุใหม่/อื่นๆ	0	0	-	-	-	-	-	-	-	-	-	-	0	0.00
	ไม่ได้รับใบแจ้งซ่อมคืน	0	0	-	-	-	-	-	-	-	-	-	-	0	0.00
17	โถ่ท็อป	1	-	-	-	-	-	-	-	-	-	-	-	1	0.11
	ซ่อมได้	0	-	-	-	-	-	-	-	-	-	-	-	0	0.00
	จ้างซ่อม/ซื้อวัสดุใหม่/อื่นๆ	1	-	-	-	-	-	-	-	-	-	-	-	1	0.11
	ไม่ได้รับใบแจ้งซ่อมคืน	0	-	-	-	-	-	-	-	-	-	-	-	0	0.00
18	โรงผลิตประปา	-	-	-	1	-	-	-	-	-	-	-	-	1	0.11
	ซ่อมได้	-	-	-	0	-	-	-	-	-	-	-	-	0	0.00
	จ้างซ่อม/ซื้อวัสดุใหม่/อื่นๆ	-	-	-	1	-	-	-	-	-	-	-	-	1	0.11
	ไม่ได้รับใบแจ้งซ่อมคืน	-	-	-	0	-	-	-	-	-	-	-	-	0	0.00
19	โรงจอดรถยนต์และรถบัส	-	-	-	-	-	-	-	-	-	-	-	-	0	0.00
	ซ่อมได้	-	-	-	-	-	-	-	-	-	-	-	-	0	0.00
	จ้างซ่อม/ซื้อวัสดุใหม่/อื่นๆ	-	-	-	-	-	-	-	-	-	-	-	-	0	0.00
	ไม่ได้รับใบแจ้งซ่อมคืน	-	-	-	-	-	-	-	-	-	-	-	-	0	0.00
20	ไฟฟ้านอกอาคาร	-	-	-	-	-	-	-	-	-	-	-	-	0	0.00
	ซ่อมได้	-	-	-	-	-	-	-	-	-	-	-	-	0	0.00
	จ้างซ่อม/ซื้อวัสดุใหม่/อื่นๆ	-	-	-	-	-	-	-	-	-	-	-	-	0	0.00
	ไม่ได้รับใบแจ้งซ่อมคืน	-	-	-	-	-	-	-	-	-	-	-	-	0	0.00
21	ที่พักรักษา	-	1	1	2	-	-	-	-	1	-	1	-	6	0.65
	ซ่อมได้	-	1	1	1	-	-	-	-	1	-	0	-	4	0.43
	จ้างซ่อม/ซื้อวัสดุใหม่/อื่นๆ	-	0	0	1	-	-	-	-	0	-	1	-	2	0.22
	ไม่ได้รับใบแจ้งซ่อมคืน	-	0	0	0	-	-	-	-	0	-	0	-	0	0.00
22	งานสวนและสนาม (เรือนเพาะชำ)	-	-	-	-	-	-	-	-	-	-	-	-	0	0.00
	ซ่อมได้	-	-	-	-	-	-	-	-	-	-	-	-	0	0.00
	จ้างซ่อม/ซื้อวัสดุใหม่/อื่นๆ	-	-	-	-	-	-	-	-	-	-	-	-	0	0.00
	ไม่ได้รับใบแจ้งซ่อมคืน	-	-	-	-	-	-	-	-	-	-	-	-	0	0.00

รายงานผลการดำเนินงาน งานช่าง

ประจำเดือน มิถุนายน 2556

ลำดับ ที่	ประเภทงาน อาคาร	ไฟฟ้า	สุขาภิบาล	วัสดุ	ครุภัณฑ์	เครื่อง ปรับอากาศ	โทรทัศน์	โทรศัพท์	ลิฟต์	น้ำ รั่วซึม	Interne t	พัฒนา	อื่นๆ	รวม	ร้อยละ
		(งาน)	(งาน)	(งาน)	(งาน)	(งาน)	(งาน)	(งาน)	(งาน)	(งาน)	(งาน)	(งาน)	(งาน)	(งาน)	(งาน)
23	พื้นที่ 200ไร่	-	-	-	-	-	-	-	-	-	-	-	-	0	0.00
	ซ่อมได้	-	-	-	-	-	-	-	-	-	-	-	-	0	0.00
	จ้างซ่อม/ซื้อวัสดุใหม่/อื่นๆ	-	-	-	-	-	-	-	-	-	-	-	-	0	0.00
	ไม่ได้รับใบแจ้งซ่อมคืน	-	-	-	-	-	-	-	-	-	-	-	-	0	0.00
24	บ้านพักช่าง	-	-	-	-	-	-	-	-	-	-	-	-	0	0.00
	ซ่อมได้	-	-	-	-	-	-	-	-	-	-	-	-	0	0.00
	จ้างซ่อม/ซื้อวัสดุใหม่/อื่นๆ	-	-	-	-	-	-	-	-	-	-	-	-	0	0.00
	ไม่ได้รับใบแจ้งซ่อมคืน	-	-	-	-	-	-	-	-	-	-	-	-	0	0.00
25	สระศิลปะชุกริมย์	-	-	-	1	-	-	-	-	-	-	-	-	1	0.11
	ซ่อมได้	-	-	-	1	-	-	-	-	-	-	-	-	1	0.11
	จ้างซ่อม/ซื้อวัสดุใหม่/อื่นๆ	-	-	-	0	-	-	-	-	-	-	-	-	0	0.00
	ไม่ได้รับใบแจ้งซ่อมคืน	-	-	-	0	-	-	-	-	-	-	-	-	0	0.00
26	ลานประติมากรรม	-	-	-	-	-	-	-	-	-	-	-	-	0	0.00
	ซ่อมได้	-	-	-	-	-	-	-	-	-	-	-	-	0	0.00
	จ้างซ่อม/ซื้อวัสดุใหม่/อื่นๆ	-	-	-	-	-	-	-	-	-	-	-	-	0	0.00
	ไม่ได้รับใบแจ้งซ่อมคืน	-	-	-	-	-	-	-	-	-	-	-	-	0	0.00
	รวมงานซ่อมทั้งหมด	173	175	347	100	24	8	3	3	3	36	34	23	929	100.00
	ร้อยละ	18.62	18.84	37.35	10.76	2.58	0.86	0.32	0.32	0.32	3.88	3.66	2.48	100.00	100.00
	ร้อยละที่ซ่อมได้														95.264
	ร้อยละที่จ้างซ่อม/ซื้อใหม่/อื่นๆ														4.090
	ร้อยละที่ไม่ได้รับใบแจ้งซ่อมคืน														0.646
	รวม														100.00

ปริมาณการใช้ไฟฟ้าพื้นที่ 200 ไร่ คณะสัตวศาสตร์และเทคโนโลยีการเกษตร

ประจำปีงบประมาณ 2/2556 (เม.ย.-ก.ย. 2556)

ลำดับที่	อาคาร	เมษายน 2556		พฤษภาคม 2556		มิถุนายน 2556		กรกฎาคม 2556		สิงหาคม 2556		กันยายน 2556			
		2 เม.ย. - 30 เม.ย.	จำนวน (หน่วย)	จำนวนเงิน (บาท)	30 เม.ย. - 3 มิ.ย.	จำนวน (หน่วย)	จำนวนเงิน (บาท)	1 มิ.ย. - 30 มิ.ย.	จำนวน (หน่วย)	จำนวนเงิน (บาท)	1 ก.ค. - 31 ก.ค.	จำนวน (หน่วย)	จำนวนเงิน (บาท)	1 ส.ค. - 31 ส.ค.	จำนวน (หน่วย)
1	หม่อมหลวงไฟฟ้าส่องสว่างทาง	308	1,269	356	1,467										
2	โรงเรือนเลี้ยงหมู	108	445	113	466										
3	โรงผลิตปุ๋ย	576	2,373	1,026	4,227										
4	ปฏิบัติการเพาะเลี้ยงสัตว์น้ำ	1,585	6,530	2,100	8,652										
5	โรงเรือนบ่อเลี้ยงฟอง-แม่พันธุ์ปลา	3	12	5	19										
6	โรงเรือนอนุบาลพันธุ์ปลา	171	705	202	832										
7	โรงเรือนเลี้ยงไก่	-	-	-	-										
8	โรงรีดโคนม	824	3,395	1,006	4,145										
9	โรงเลี้ยงโคนม	611	2,517	862	3,551										
10	โรงเรือนสัตว์ป่วย(โคป่วย)	171	703	33	136										
11	โรงเก็บอาหาร	3	12	-	-										
	รวม	4,360	17,962	5,703	23,494										
	จำนวนหน่วยและค่าไฟฟ้าที่เรียกเก็บ จากการไฟฟ้า	14,538	64,073	15,536	63,308										
	ส่วนต่าง=การไฟฟ้ามีเตอร์200ไร่	10,178	46,111	9,834	39,814										

หมายเหตุ

อาคารที่ไม่มีมิเตอร์

1. โรงเรือนอนุบาลหมู
2. โรงเรือนอนุบาลหมูขุน
3. โรงเรือนเลี้ยงแพะ
4. โรงเรือนฟอพันธุ์แม่พันธุ์โคาน้ำจืด
5. โรงทำปุ๋ย
6. โรงเรือนนกกกระจอกเกษตร
7. หอถ้ำสูบน้ำบาดาล

รายงานผลการปฏิบัติงานข้างประจำปีงบประมาณ 2556

เปรียบเทียบแต่ละเดือน (แยกประเภทงาน)

ลำดับ ที่	งาน เดือน	ไฟฟ้า (งาน)	สุขาภิบาล (งาน)	วัสดุ (งาน)	ครุภัณฑ์ (งาน)	เครื่องปรับ อากาศ (งาน)	โทรทัศน์ (งาน)	โทรศัพท์ (งาน)	ลิฟต์ (งาน)	น้ำร้อน (งาน)	Internet (งาน)	พัดลม (งาน)	อื่นๆ* (งาน)	รวม (งาน)	หมายเหตุ
1	ต.ค.-55	85	65	128	35	22	5	1	2	1	6	11	46	407	
2	พ.ย.-55	148	128	201	96	15	6	1	0	1	5	35	30	666	
3	ธ.ค.-55	101	74	121	37	7	2	0	1	0	3	18	8	372	
4	ม.ค.-56	117	89	88	15	9	3	2	0	2	10	12	10	357	
5	ก.พ.-56	95	54	91	20	14	0	2	2	2	3	17	10	310	
6	มี.ค.-56	17	12	78	9	13	2	0	0	2	0	2	7	142	
7	เม.ย.-56	4	7	0	10	7	1	1	0	1	1	0	0	32	
8	พ.ค.-56	17	26	8	10	25	2	4	0	1	2	2	9	106	
9	มิ.ย.-56	173	175	347	100	24	8	3	3	3	36	34	23	929	
10	ก.ค.-56														
11	ส.ค.-56														
12	ก.ย.-56														

หมายเหตุ อื่นๆ* หมายถึง งานติดตั้งวัสดุ ครุภัณฑ์ หรืองานให้ความอนุเคราะห์ต่างๆเช่นเปิดประตูห้องไม่ได้เนื่องจากลิฟท์ถูกแจ ,ตัดกุญแจประตูตู้ใส่เสื้อผ้าเนื่องจากกุญแจหาย เป็นต้น

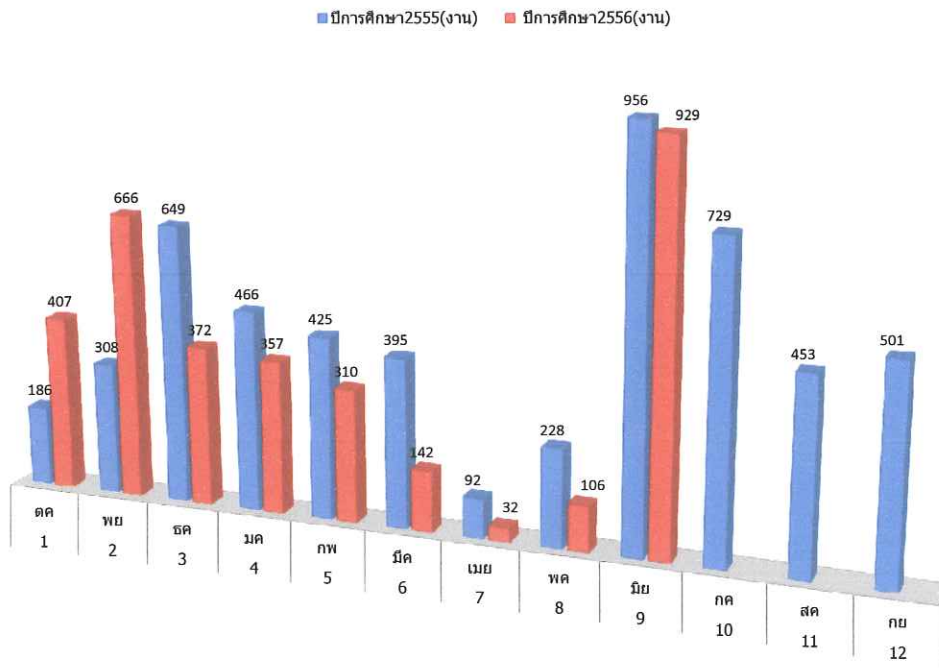
รายงานผลการปฏิบัติงานข้างประจำปีงบประมาณ 2556

เปรียบเทียบแต่ละเดือน (แยกอาคาร)

ลำดับ ที่	อาคาร เดือน	บริหาร (งาน)	เรียนรวม1 (งาน)	เรียนรวม2 (งาน)	วิทยบริการ (งาน)	หอพัก1 (งาน)	หอพัก2 (งาน)	หอพัก3 (งาน)	หอพัก4 (งาน)	หอพัก5 (งาน)	หอพัก6 (งาน)	ICT1 (งาน)	ปฏิบัติการ คอมพิวเตอร์ (งาน)	ที่พัก บุคลากร (งาน)	อาคารอื่นๆ* (งาน)	รวม (งาน)	หมายเหตุ
1	ต.ค.-55	15	31	2	9	49	23	76	85	50	52	1	1	6	7	407	
2	พ.ย.-55	10	18	5	9	114	74	105	167	66	67	2	6	10	13	666	
3	ธ.ค.-55	13	18	2	4	48	26	61	88	69	32	0	4	3	4	372	
4	ม.ค.-56	13	21	4	3	33	35	56	83	56	31	1	5	3	13	357	
5	ก.พ.-56	15	14	4	5	25	23	47	70	62	39	1	2	0	3	310	
6	มี.ค.-56	10	23	1	4	16	3	0	67	0	4	1	3	4	6	142	
7	เม.ย.-56	7	7	2	0	1	0	2	7	2	0	0	1	1	2	32	
8	พ.ค.-56	12	24	7	1	1	10	8	9	3	15	1	3	2	10	106	
9	มิ.ย.-56	20	42	14	7	75	123	122	158	212	132	0	5	6	13	929	
10	ก.ค.-56																
11	ส.ค.-56																
12	ก.ย.-56																

หมายเหตุ อาคารอื่นๆ* หมายถึง โรงอาหารหอพัก, โรงพลศึกษา, บัณฑิตยหน้า-หลัง, อาคารไอทีอป, โรงผลิตประปา, โรงจอดรถบัส, ไฟฟ้าออกอาคาร, งานสวนฯ, พื้นที่200ไร่, บ้านพักช่าง

ปริมาณงานซ่อม



แบบรายงานผลการดำเนินงาน

หน่วยรักษาความปลอดภัย สำนักงานวิทยาเขตสารสนเทศเพชรบุรี

ประจำเดือน พฤษภาคม-มิถุนายน พ.ศ.2556

1. การตัดที่ลือคัจกรยาน

ชั้นปีที่ 1

คณะวิชา	นักศึกษาชาย	นักศึกษาหญิง	สาเหตุที่ตัด	รวม
คณะวิทยาการจัดการ	9	19	กัญแจหักคา	28
คณะเทคโนโลยีสารสนเทศ	8	9	กัญแจหักคา ส้มรหัส	17
คณะสัตวศาสตร์	1	2	กัญแจหักคา	3
รวม	18	30		48

ชั้นปีที่ 2-4

คณะวิชา	นักศึกษาชาย	นักศึกษาหญิง	สาเหตุที่ตัด	รวม
คณะวิทยาการจัดการ	3	8	กัญแจหักคา	11
คณะเทคโนโลยีสารสนเทศ	1	6	กัญแจหักคา ส้มรหัส	7
คณะสัตวศาสตร์	1	5	กัญแจหักคา	6
รวม	5	19		24

2. จักรยานที่แจ้งสูญหาย

- ได้รับแจ้งจากเจ้าหน้าที่หอพักนักศึกษาเรื่องจักรยานของนักศึกษาสูญหาย จำนวน 4 คัน เป็นของนักศึกษาคณะวิทยาการจัดการ 3 คัน และนักศึกษาคณะเทคโนโลยีสารสนเทศ 1 คัน ซึ่งทางหน่วยงานรักษาความปลอดภัยได้แจ้งให้สายตรวจ ลูกจุดแต่ละจุดวางเว้นจากการปฏิบัติงานให้ตรวจหาจักรยาน โดยใช้เวลา 5 วันในการตรวจค้น กรณีถ้าพบ จะโทรแจ้งให้นักศึกษามาตรวจสอบดูจักรยานว่าใช่ของนักศึกษาหรือไม่

3. การลดจตุรักษาความปลอดภัย

หน่วยงานรักษาความปลอดภัย ได้กำหนดจตุรักษาความปลอดภัยไว้ ผลัดเช้า 6 นาย ผลัดบ่าย 7 นาย ผลัดดึก 7 และได้ปรับลดจตุเป็น ผลัดเช้า 5 นาย ผลัดบ่าย 6 นาย และผลัดดึก 6 นาย

แบบรายงานผลการดำเนินงาน
งานยานพาหนะ
สำนักงานวิทยาเขตสารสนเทศเพชรบุรี

1. รายงานการใช้ยานพาหนะ ประจำเดือนพฤษภาคม 2556

หมายเลขทะเบียนรถ	ระยะทาง กิโลเมตร	หน่วยงานที่ใช้บริการ (จำนวนครั้ง)						รวม
		สนง.	วจก	สต.	ICT	หอสมุด	อื่น ๆ	
รถตู้ นข.1866	4474	25	2					27
รถตู้ นข.1095	2425	10	6					16
รถตู้ป้ายแดง ม.3738	2436	2	3					5
รถตู้ นข.893	1642	18						18
รถกระบะ กค.3080	2132	10	3					13
รถบัส 400105	1838	3	1	2			1	7
รถบัส 400108	1560	2	1	4				7
รถตู้ ฮน.9097 วจก	2110		7					7
รถสฎ. 8639 วจก	2713		16					16
รถกระบะ กค.737 วจก	2150		9					9
รวม	23480	70	48	6	0	0	1	125

2. รายงานค่าใช้จ่ายในการซ่อมบำรุงและค่าน้ำมัน ประจำเดือนพฤษภาคม 2556

หมายเลขทะเบียนรถ	ค่าซ่อมบำรุง รถยนต์	หน่วยงานที่ใช้บริการ (บาท)						รวม
		สนง.	วจก	สต.	ICT	หอสมุด	อื่น ๆ	
รถตู้ นข.1866	21,209.97	9,140.97	2,900.09					33,251.03
รถตู้ นข.1095	6,353.17	2,640.00	6,340.00					15,333.17
รถตู้ป้ายแดง ม.3738	1,080.00	2,200.00	4,150.06					7,430.06
รถตู้ นข.893		1,660.29						1,660.29
รถกระบะ กค.3080		5,870.34	700.00					6,570.34
รถบัส 400105	96,400.00	4,200.28	3,000.00	2,600.13				106,200.41
รถบัส 400108			10,300.00	2,400.00				12,700.00
รถมอเตอร์ไซด์ รปก.886		1,396.40						1,396.40
รถหน่วยสวนและสนาม	3,280.00	37,152.60						40,432.60
รถตู้ ฮน.9097			10,550.55					10,550.55
รถสฎ.8639	2,997.82		18,490.37					21,488.19
รถกระบะ กค.737	2,466.39		4,960.21					7,426.60
รถคณะ ICT					8,850.59			8,850.59
รถตู้ นข.1206 สต				15,171.83				15,171.83
รวม	133,787.35	64,260.88	61,391.28	20,171.96	8,850.59	0.00	0.00	288,462.06

แบบรายงานผลการดำเนินงาน
งานยานพาหนะ
สำนักงานวิทยาเขตสารสนเทศเพชรบุรี

1. รายงานการใช้จ่ายยานพาหนะ ประจำเดือนมิถุนายน 2556

หมายเลขทะเบียนรถ	ระยะทาง กิโลเมตร	หน่วยงานที่ใช้บริการ (จำนวนครั้ง)						รวม
		สนง.	วจก	สต.	ICT	หอสมุด	อื่น ๆ	
รถตู้ นข.1866	2547	9						9
รถตู้ นข.1095	1056	8	1					9
รถตู้ นข.2808	1292	4						4
รถตู้ นข.893	2366	44						44
รถกระบะ กค.3080	645	7						7
รถบัส 400105	1240		1	2				3
รถบัส 400108	609		2	2				4
รถตู้ ฮจ.9097 วจก	1697		6					6
รถสฎ. 8639 วจก	4914		17					17
รถกระบะ กค.737 วจก	1536		7					7
รวม	17902	72	34	4	0	0	0	110

2. รายงานค่าใช้จ่ายในการซ่อมบำรุงและค่าน้ำมัน ประจำเดือนมิถุนายน 2556

หมายเลขทะเบียนรถ	ค่าซ่อมบำรุง รถยนต์	หน่วยงานที่ใช้บริการ (บาท)						รวม
		สนง.	วจก	สต.	ICT	หอสมุด	อื่น ๆ	
รถตู้ นข1866		8,560.30						8,560.30
รถตู้ นข1095		3,620.06	1,850.09					5,470.15
รถตู้ ป้ายแดง ม.3738		3,450.00						3,450.00
รถตู้ นข893	2,801.47	6,590.44						9,391.91
รถกระบะ กค.3080		2,060.00						2,060.00
รถบัส 400105		3,900.00	6,900.00					10,800.00
รถบัส 400108			6,900.43	2,400.00				9,300.43
รถมอเตอร์ไซด์ รปภ.886		2,892.80						2,892.80
รถหน่วยสวนและสนาม		25,582.49						25,582.49
รถตู้ ฮจ9097			9,730.09					9,730.09
รถสฎ8639	7,297.11		17,146.40					24,443.51
รถกระบะ กค.737			5,620.00					5,620.00
รถคณะ ICT	2,418.41				12,010.51			14,428.92
รถตู้ นข1206 สต				18,677.43				18,677.43
รวม	12,516.99	56,656.09	48,147.01	21,077.43	12,010.51	0.00	0.00	150,408.03